



# 畢業生調查辦理+IR校務研究之應用

## -以銘傳大學為例

前程規劃處職涯發展中心主任

廣告暨策略行銷學系副教授兼系主任

陳柏宇

2018/10/19



# 職涯發展中心業務介紹

前程規劃處  
Career Planning and Counseling  
Division

職涯發展中心  
Career Development Center

諮商輔導中心  
Counseling and Guidance Center

畢業生流向調查

企業實習與參訪

企業校園徵才

職涯檢測與輔導

職涯專題與相關活動

服務學習課程與講座

志工訓練與成長營

社區服務團隊

心理諮商

心理測驗

危機個案處理

高關懷個案篩檢及追蹤

心理衛生推廣活動

心理成長團體及工作坊

身心障礙學生學習輔導

身心障礙生涯服務



# 報告大綱

1. 畢業生流向調查機制之建立

2. 畢業生調查系統-銘傳橫向應用平台

3. 畢業生調查結果之應用

4. 畢業生調查校務研究流程



# 報告大綱

I. 專業職能之校院系比較結果

II. 在學期間與畢業後一年自我評估之比較結果

III. 畢業後一、三年與雇主調查之比較結果

IV. 畢業後一年與休學經驗之交叉分析

V. 畢業生共通職能自評與就業現況之關聯性



# 畢業生調查辦理



# 1. 畢業生流向調查機制之建立



# 畢業生流向調查標準作業程序SOP





# 畢業生流向調查之調查工具

電腦輔助**電話**  
調查系統  
(Telephone)

WIN-  
CATI

WIN-  
CAWI

• 目前執行**全面普查**(  
使用CATI、CAWI  
兩系統同步調查)

電腦輔助**網路**  
調查系統(Web)

WIN-  
CAPI

電腦輔助**面訪**  
調查系統  
(Personal)





## 畢業生流向調查之專屬設備

設備	數量	說明
主控式伺服器主機	2台	一台為電訪模組與主資料庫， 一台為網路調查與面訪調查主機
主管電腦	2台	可即時監看監聽控管訪員與控制進度
電訪員電腦	20台	隨撥隨回收調查資料
面訪員平板(CAPI)	5台	面對面訪問，資料即時回傳至主機
網路問卷調查平台 (CAWI)	1套	線上大量同時開放受訪者填答資料
單槍投影機	1台	訪員教育訓練
電話專線	20線	搭配訪員電腦，即時撥出訪問電話

## 畢業生流向調查之專屬空間

電訪人員進行教育訓練，說明CATI系統的使用及訪問技巧，再讓訪員進行畢業生調查。

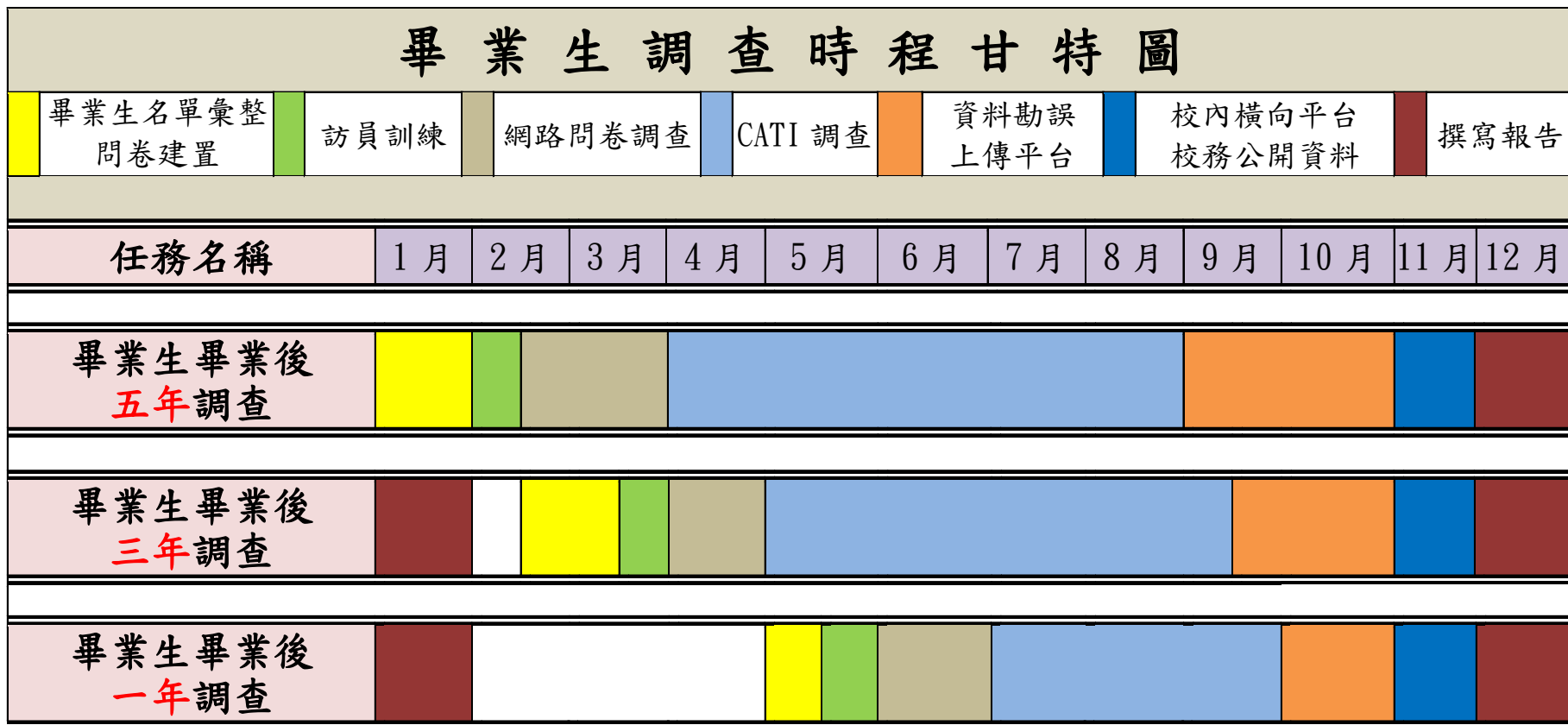


➤調查時間:週一~週五晚上與週六、日下午到晚上，訪員進行電訪(成功率與電話成本考量)



# 畢業生流向調查之時程安排

畢業生調查時程甘特圖





## 畢業生流向調查之問卷內容

### 目前狀況

- 就業流向、工作狀況、機構屬性、薪資、升學校系、學系相關度、待業原因、非勞動力掌握(16題)

### 工作經驗

- 行業類型、職業類別、學以致用情形、工作滿意度、就業條件、工作所需專業能力(11題)

### 進修證照

- 升學規劃、考證照規劃、考取證照情形、與先前主修領域關連性(5題)



# 畢業生流向調查問卷內容

專業核心能力

- 各學院自訂專業核心能力題項(學院客製化2-7題)

共通職能評估

- 共通職能(UCAN)理想度、在校學習經驗對工作的幫助程度(15題)

意見回饋

- 對學校、學系之意見回饋(開放性問題)



## 2. 畢業生調查系統之建置— 以橫向應用平台為例



# 畢業生橫向應用平台之功能

畢業生橫向  
應用平台

平台為調查成果之  
關鍵，功能以資源  
共享、相互比較、  
容易使用為主

檢視



院系所主  
單位管



檢視  
下載  
上傳

院系所秘  
書



## 畢業生橫向應用平台之功能

功能清單 > 整合資料檢視與異動 > 整合畢業流向資料

### 整合畢業流向資料

此頁面供使用者檢視與異動畢業生流向資料。

身分:

聯絡資料: **畢業流向資料**

學號:  中文姓名:

畢業流向:

工作縣市:  公司名稱:  公司職稱:  單位部門別:

機構屬性:

職務類別:

行業別:

工作與學系符合度:  完全不符合  不符合  符合  非常符合

工作滿意度:  非常不滿意  不滿意  普通  滿意  非常滿意

畢業後有無考取證照:  有  無

最後更新日期:  最後異動者:

本校CATI  
調查

掌握最新動態  
資料，學生個  
資使用，主管、  
同仁皆需遵守  
相關保密規定

學用合一、  
工作滿意度  
調查





## 畢業生橫向應用平台之功能

功能清單 > 就業相關比率統計

查出

### 就業相關比率統計

此頁面供使用者檢視與下載畢業生就業相關比率統計。

身分	01
畢業學年度	100
學制	0 - 大學日間部
學院	01 - 管理學院
學系	11 - 企業管理學系
<input type="button" value="查詢"/> <input type="button" value="取消"/>	

具年度、學制、學院、學系等多功能

出現全校、該院、該系之就業相關比率統計。

#### 全校

學年度	人數	比率
就業率	115	0.64
升學率	23	0.13
服役率	16	0.09
待業率	16	0.09
其他比率	11	0.06

#### 各院

學院/比率	就業率		升學率		服役率		待業率		其他比率	
	100 學年度		100 學年度		100 學年度		100 學年度		100 學年度	
	人數	比率	人數	比率	人數	比率	人數	比率	人數	比率
01 - 管理學院	115	0.64	23	0.13	16	0.09	16	0.09	11	0.06

#### 各系

學院	系所	就業率		升學率		服役率		待業率		其他比率	
		100 學年度		100 學年度		100 學年度		100 學年度		100 學年度	
		人數	比率	人數	比率	人數	比率	人數	比率	人數	比率
01 - 管理學院	11 - 企業管理學系	115	0.64	23	0.13	16	0.09	16	0.09	11	0.06

可點選「下載」。



# 3. 畢業生調查結果之應用

3.1 就業率、升學率等資料之比較

3.2 工作薪資推估之比較

3.3 工作滿意度之比較

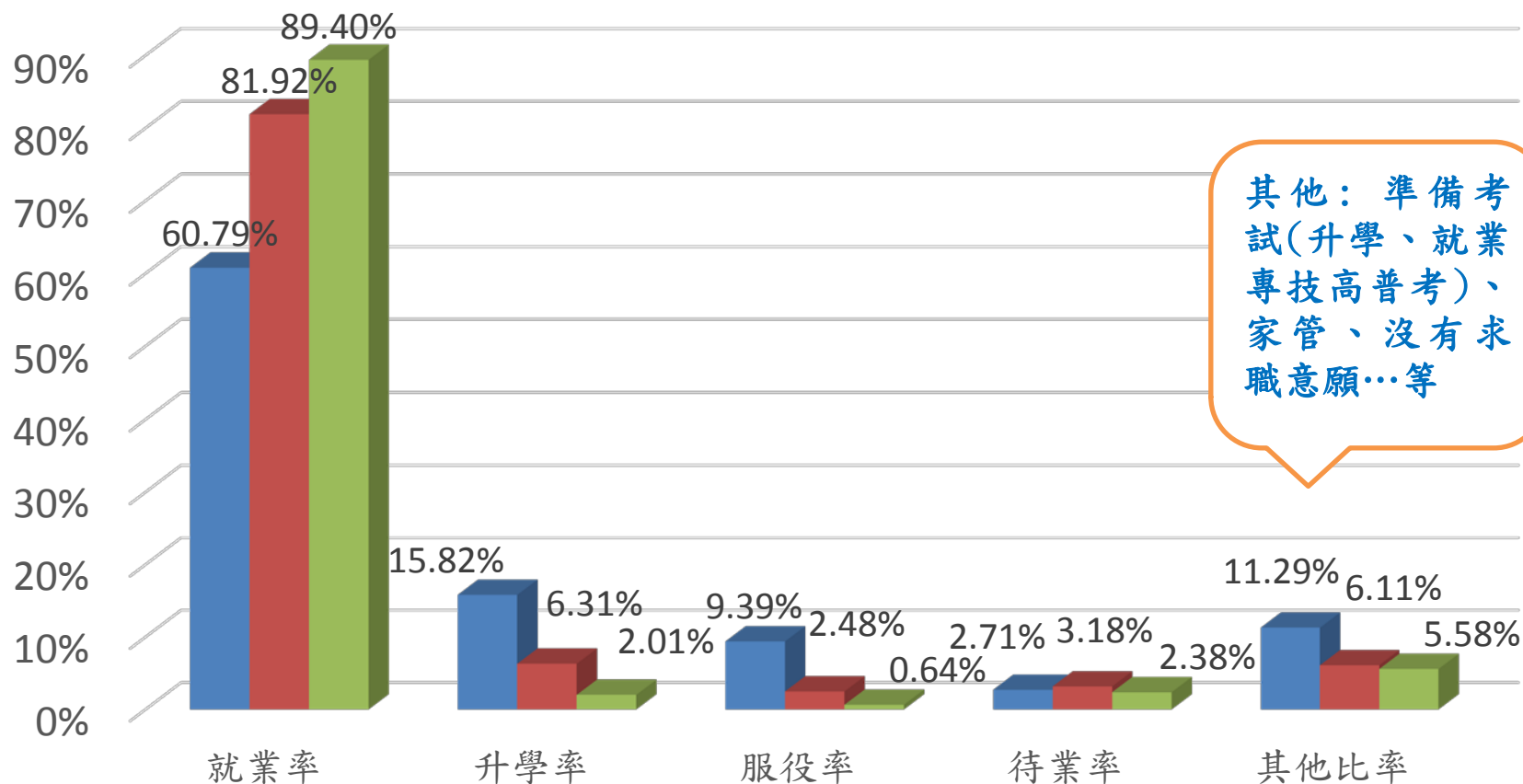
3.4 畢業後五年就業版圖之分析

資料說明: 畢業後一、三、五年之調查資料



## 全校畢業流向-大學部為例(面)

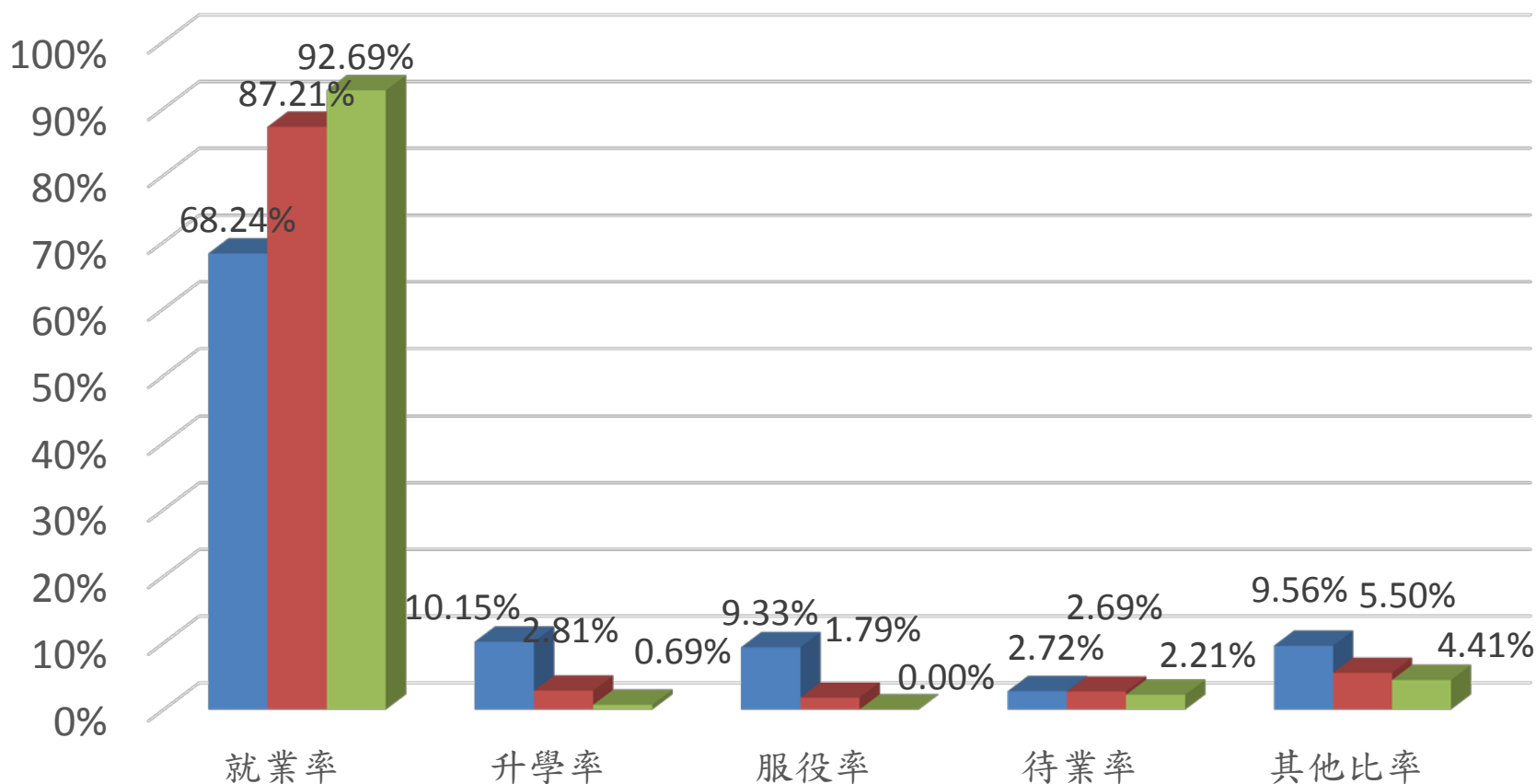
■ 104畢業後一年 ■ 102畢業後三年 ■ 100畢業後五年





## 學院畢業流向-以M學院為例(線)

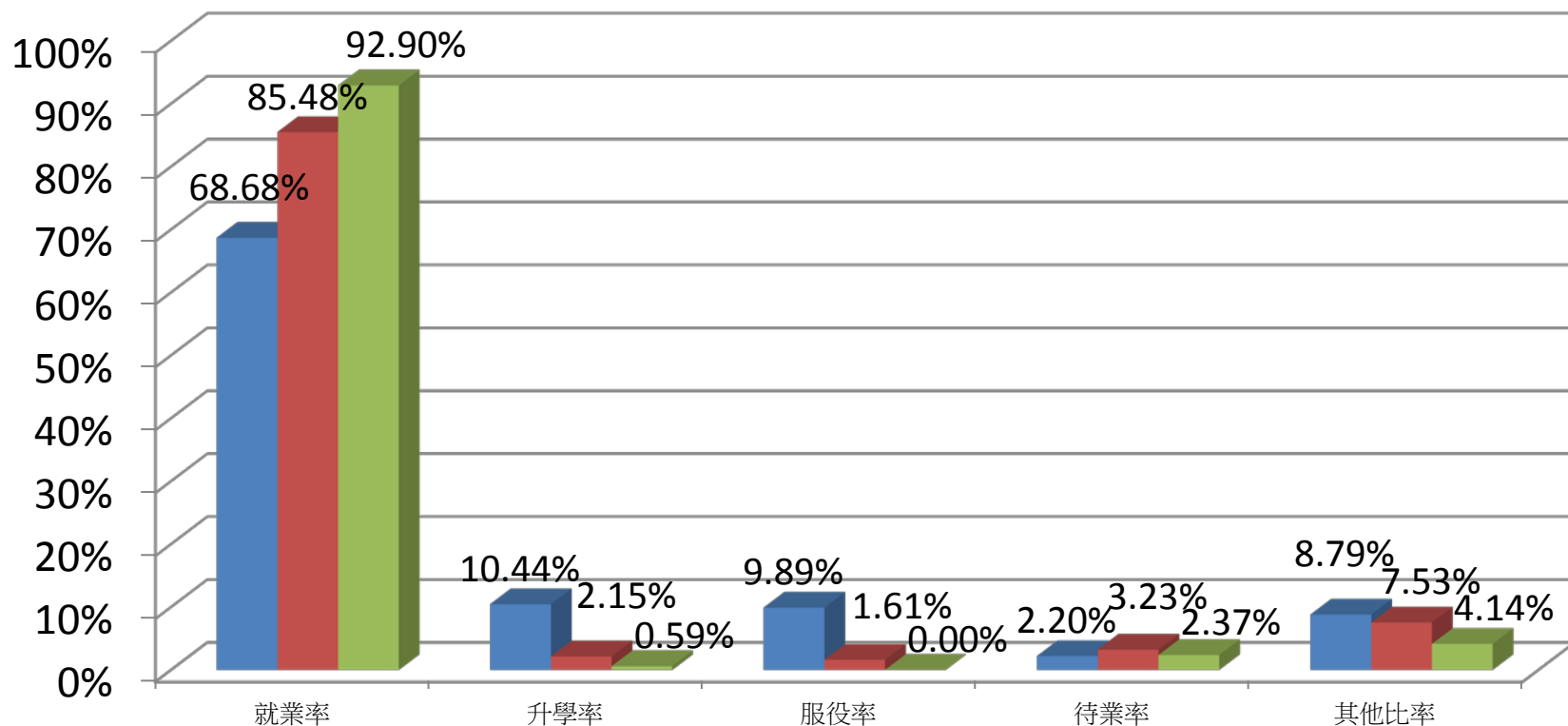
■ 104畢業後一年 ■ 102畢業後三年 ■ 100畢業後五年





## 學系畢業流向-以B學系為例(點)

■ 104畢業後一年 ■ 102畢業後三年 ■ 100畢業後五年





# 畢業後一、三年學生工作薪資之推估

以實際就業之學生人數為計算樣本

- 扣除該學年度畢業生之升學、服役、待業或其他等類之學生人數

以教育部公版問卷之薪資級距推估(101學年起)

- 以薪資級距中位數的加權平均進行各學系、院的薪資推估

就業調查樣本之範圍

- 依教育部要求針對本國籍學生(不包含境外學生)進行調查



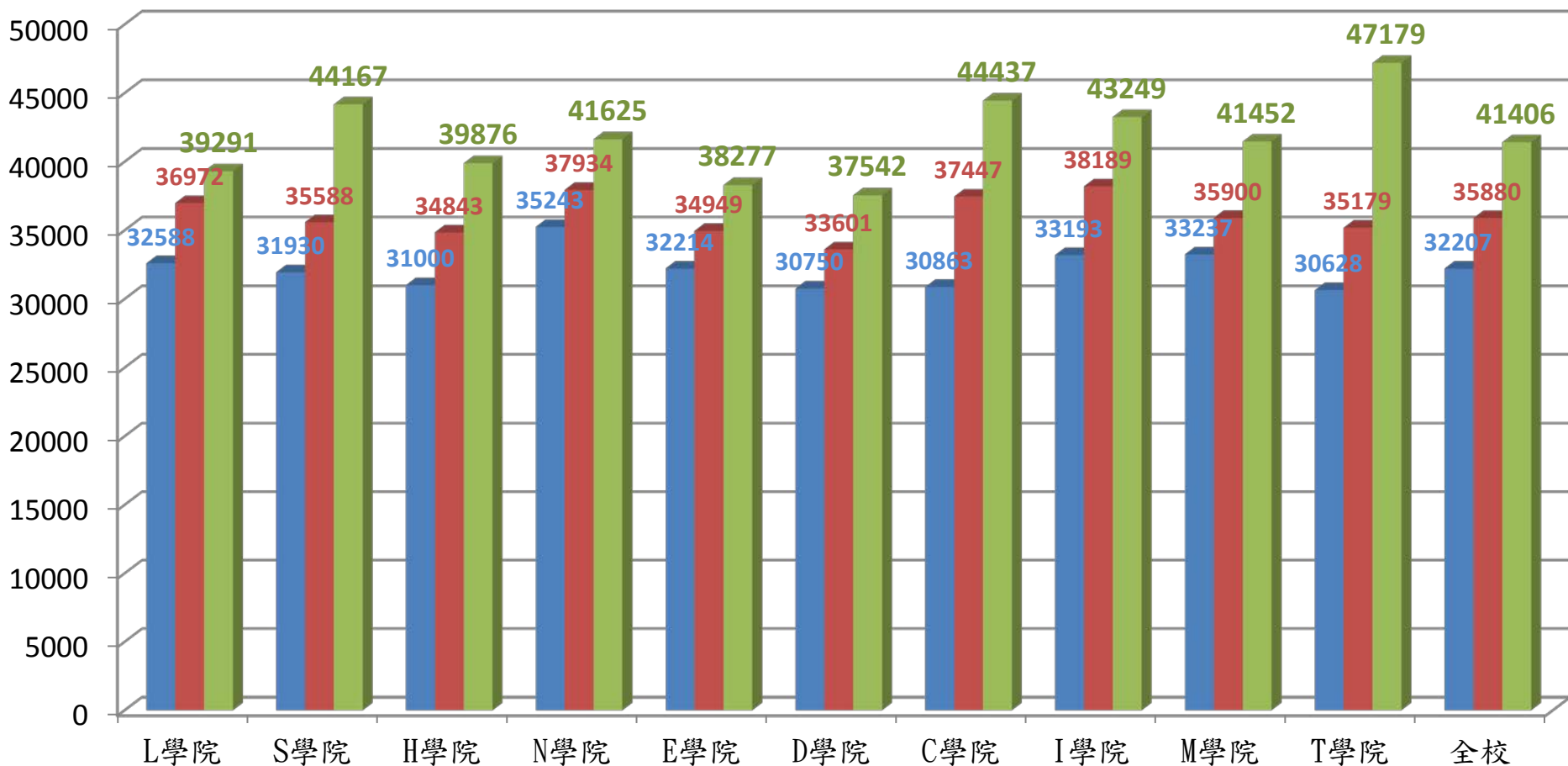
## 公版問卷薪資級距與中位數

薪資級距	中位數薪資	薪資級距	中位數薪資
22,000元以下	22000	70,001元至75,000元	72500
22,001元至25,000元	23500	75,001元至80,000元	77500
25,001元至28,000元	26500	80,001元至85,000元	82500
28,001元至31,000元	29500	85,001元至90,000元	87500
31,001元至34,000元	32500	90,001元至95,000元	92500
34,001元至37,000元	35500	95,001元至100,000元	97500
37,001元至40,000元	38500	100,001元至110,000元	105000
40,001元至43,000元	41500	110,001元至120,000元	115000
43,001元至46,000元	44500	120,001元至130,000元	125000
46,001元至49,000元	47500	130,001元至140,000元	135000
49,001元至52,000元	50500	140,001元至150,000元	145000
52,001元至55,000元	53500	150,001元至170,000元	160000
55,001元至60,000元	57500	170,001元至190,000元	180000
60,001元至65,000元	62500	190,001元至210,000元	200000
65,001元至70,000元	67500	210,000元以上	210000



# 畢業後一年大學部各學院薪資

■ 104畢業後一年    ■ 102畢業後三年    ■ 100畢業後五年



單位:(新台幣)元/月





## 畢業後一、三年學生工作滿意度之比較

以實際就業之學生人數為計算樣本

- 扣除該學年度畢業生之升學、服役、待業或其他等類之學生人數

公版問卷之題目

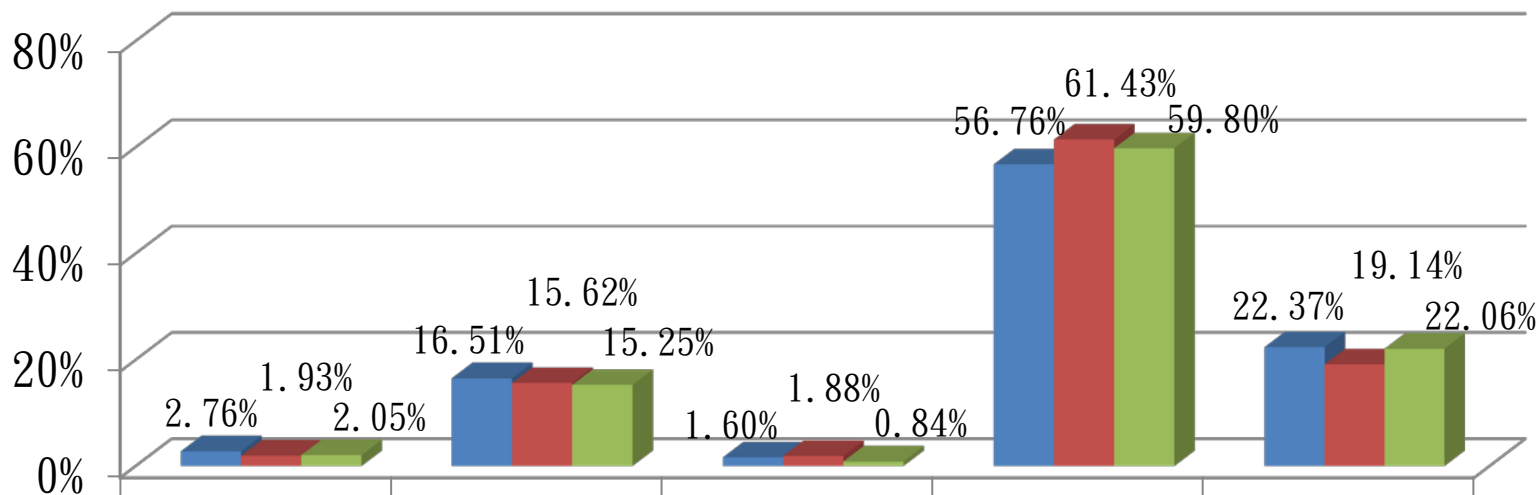
- 您對目前這份最主要工作的**整體滿意度**為何？(全職者以全職工作回答，兼職者請以最主要兼職工作回答，目前為實習者請以實習工作回答)
- 採用Likert scale 5點量表計算

就業調查樣本之範圍

- 針對本國籍學生(不包含境外學生)進行調查



# 工作整體滿意度分布圖

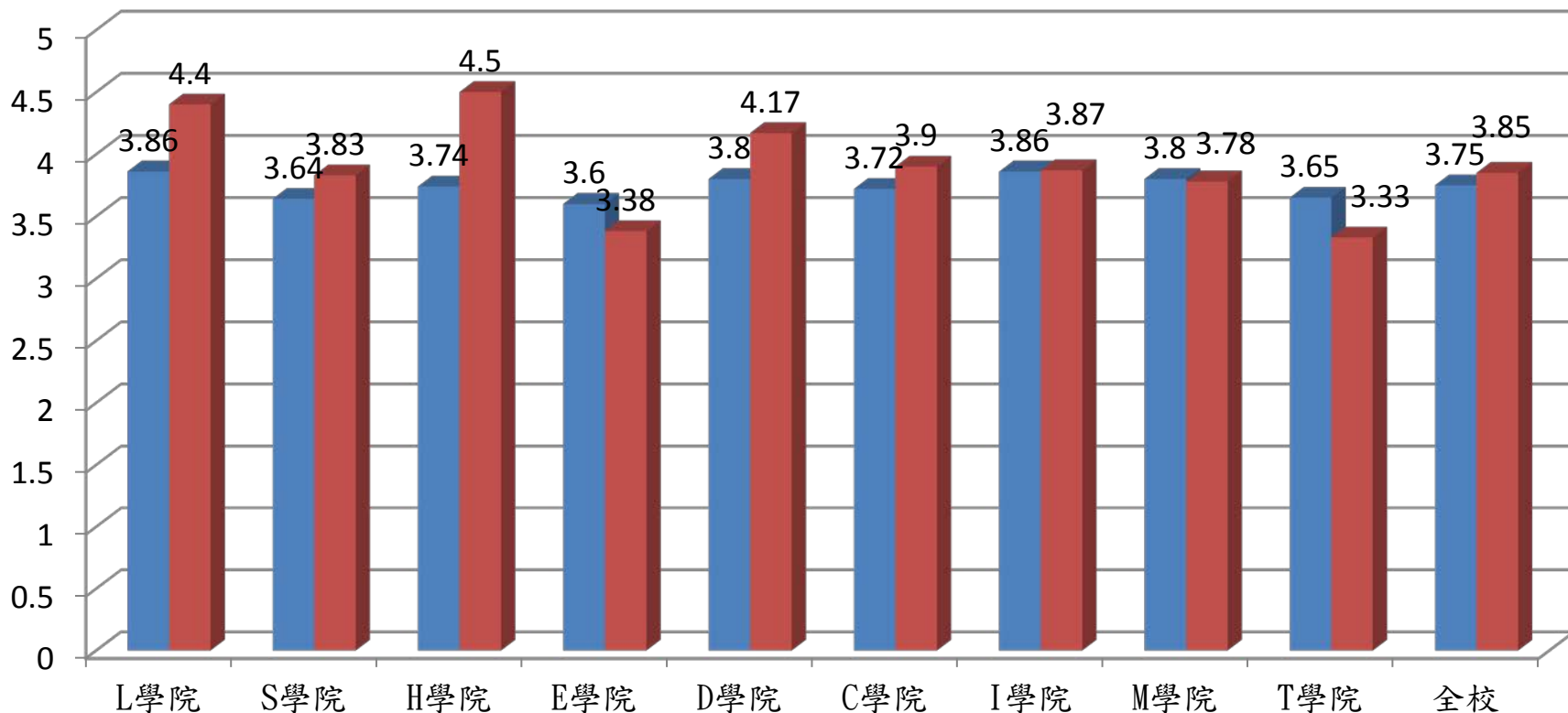


	1.非常不滿意	2.不滿意	3.普通	4.滿意	5.非常滿意
■ 104畢業後一年 平均分數3.79	2.76%	16.51%	1.60%	56.76%	22.37%
■ 102畢業後三年 平均分數3.80	1.93%	15.62%	1.88%	61.43%	19.14%
■ 100畢業後五年 平均分數3.85	2.05%	15.25%	0.84%	59.80%	22.06%



## 104學年度畢業後一年之工作整體滿意度

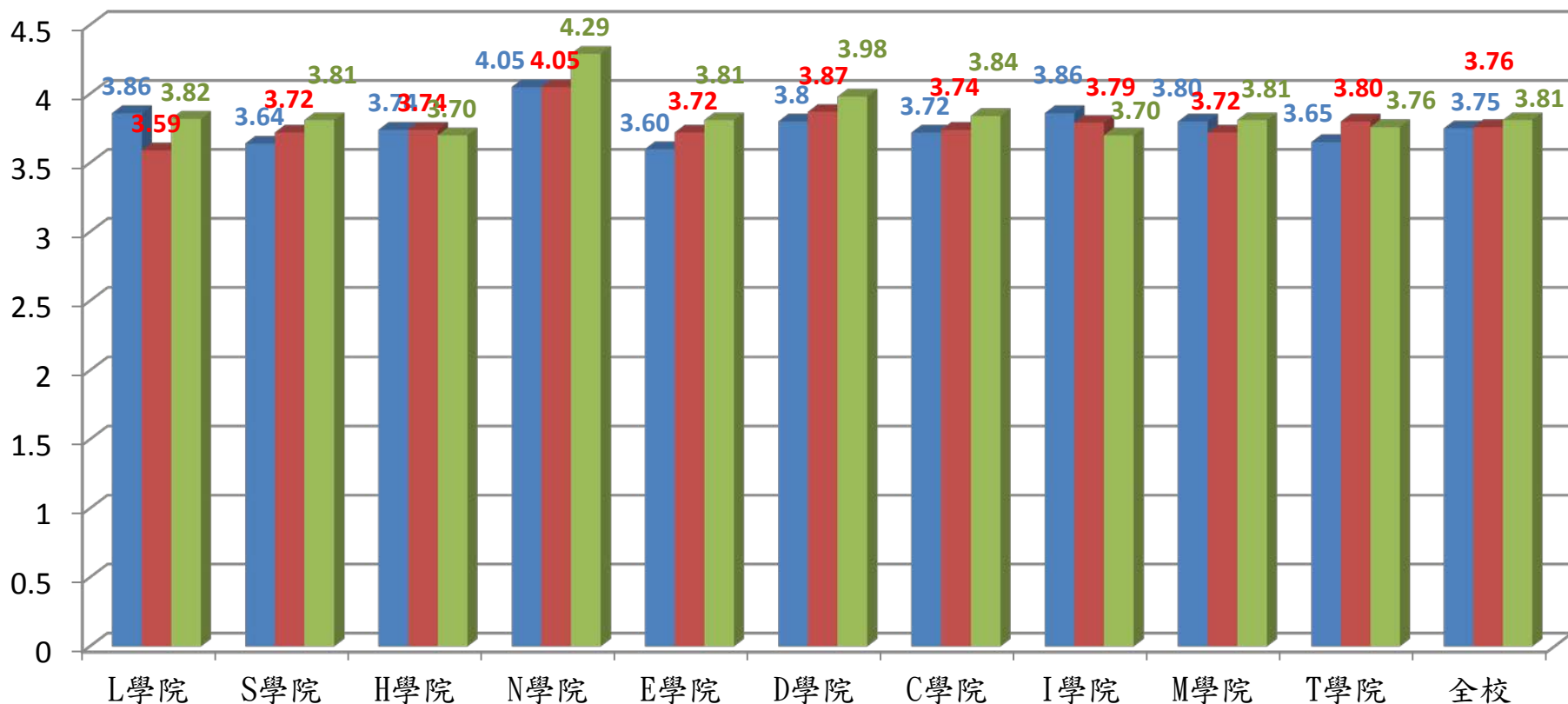
■ 學士班 ■ 碩士班





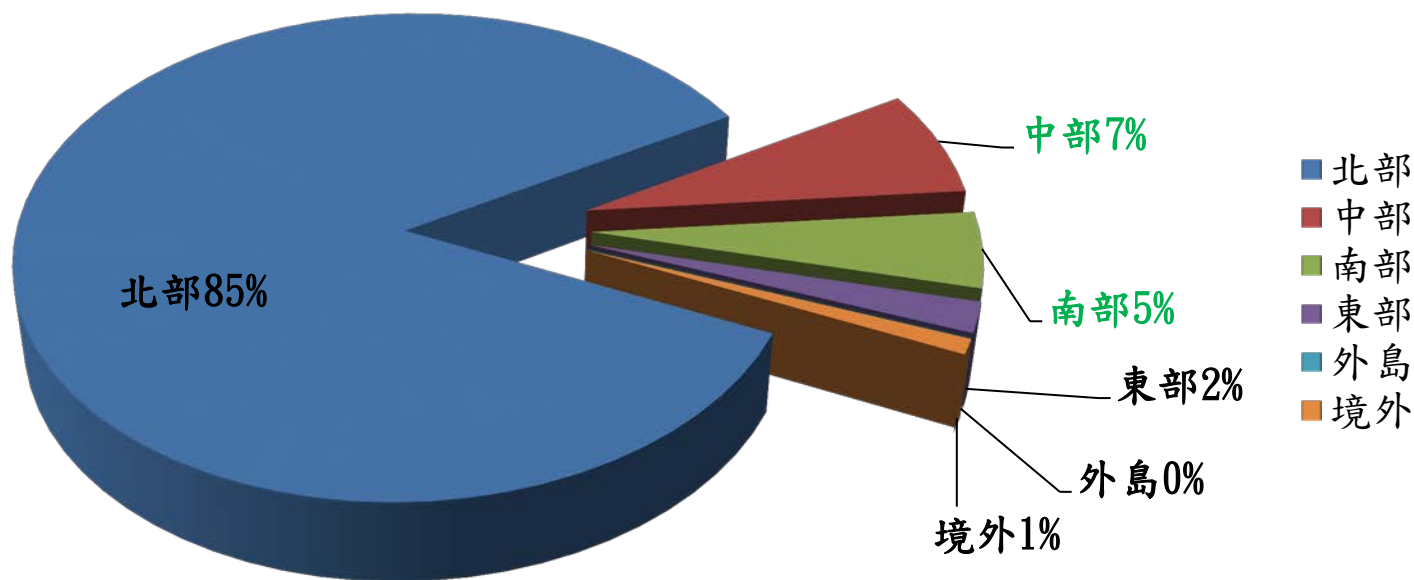
# 大學部工作整體滿意度

■ 104畢業後一年    ■ 102畢業後三年    ■ 100畢業後五年



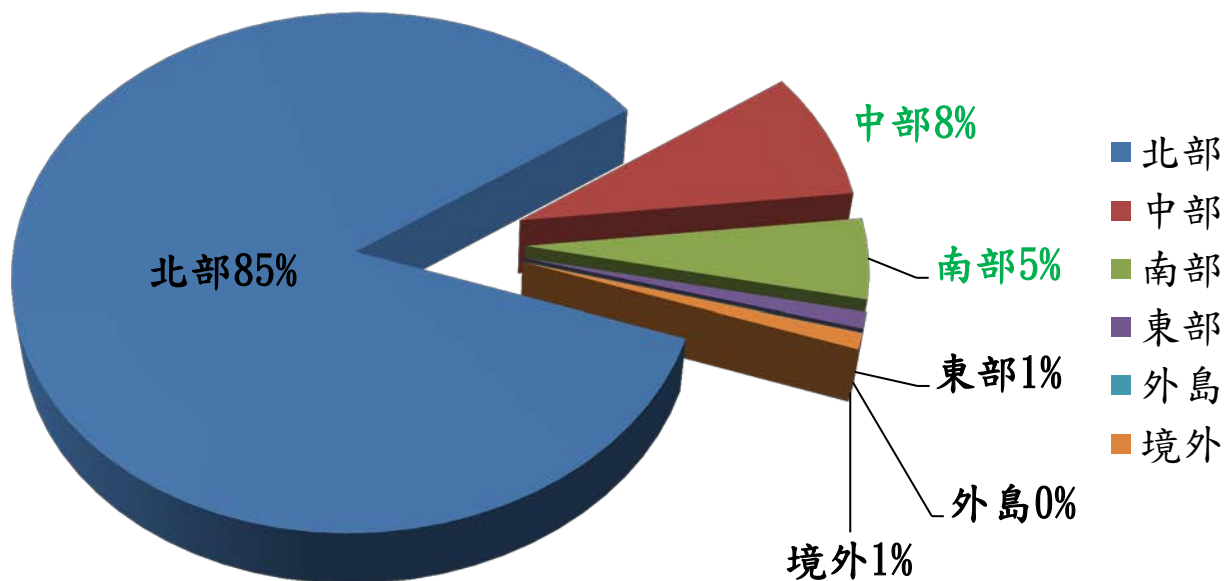


# 畢業後五年大學部之區域別分布





# 畢業後五年碩士班之區域別分布





# IR校務研究之應用



# 結構性的失業問題

結構性失業的三大族群：

年輕

高學歷

專業人才

找尋工作遭遇困難主要原因為：

1. 工作性質不合  
(45.9%)

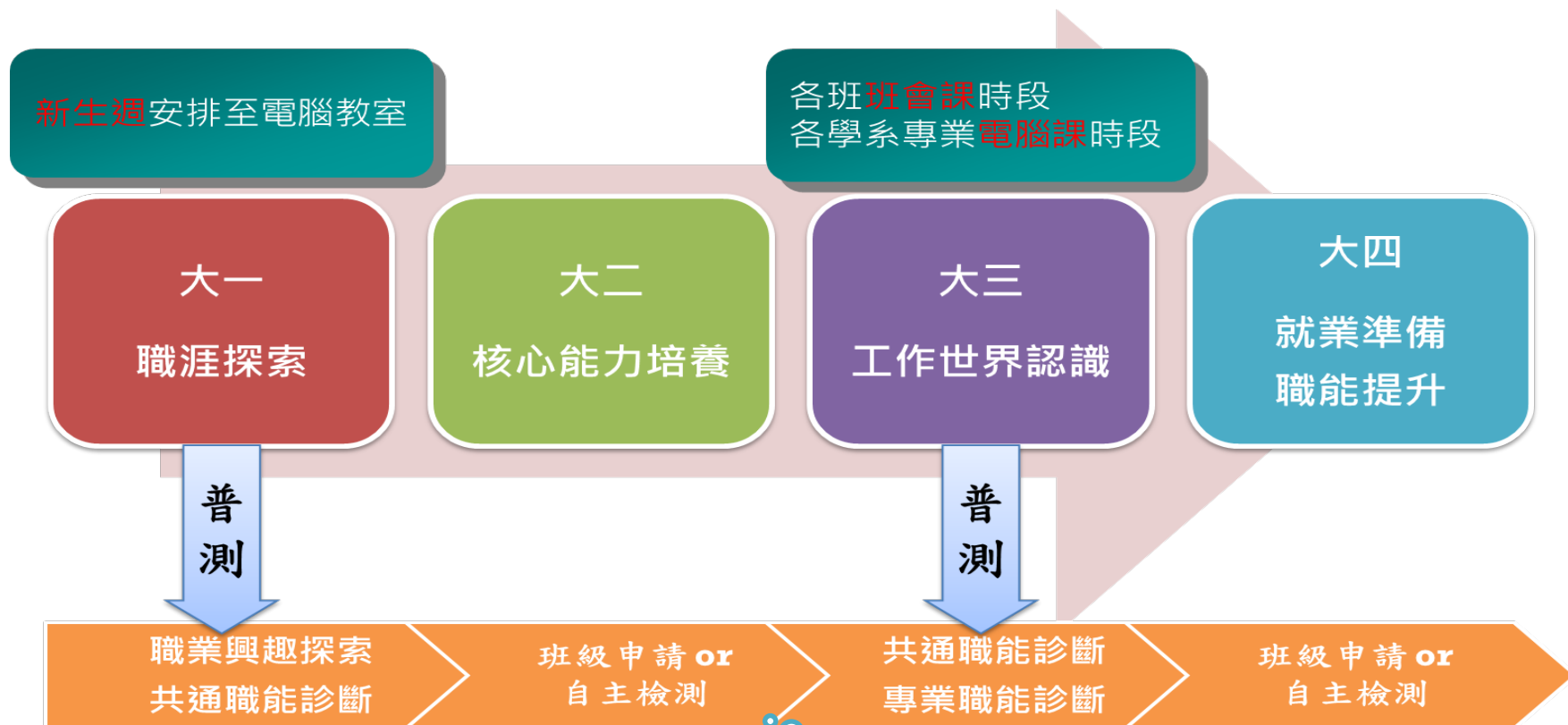
2. 技術不合  
(37.8%)

大學是介接職場的最後一哩：

解決目前專長不符、學用落差所造成的失業僵局



# 銘傳大學UCAN施測規劃



Q1-共通職能的跨期比較  
Q2-專業職能的校院系比較

## 學生在校表現與就業現況之介接

- Van der Heijden et al. (2009)研究指出就業力構面上不論是自我評估或主管評估，皆與主觀職涯成功具有顯著相關。

共通職能自評

- 學生畢業投入職場後，學生面對其工作現況下，對於共通職能的自我評估

企業雇主評價

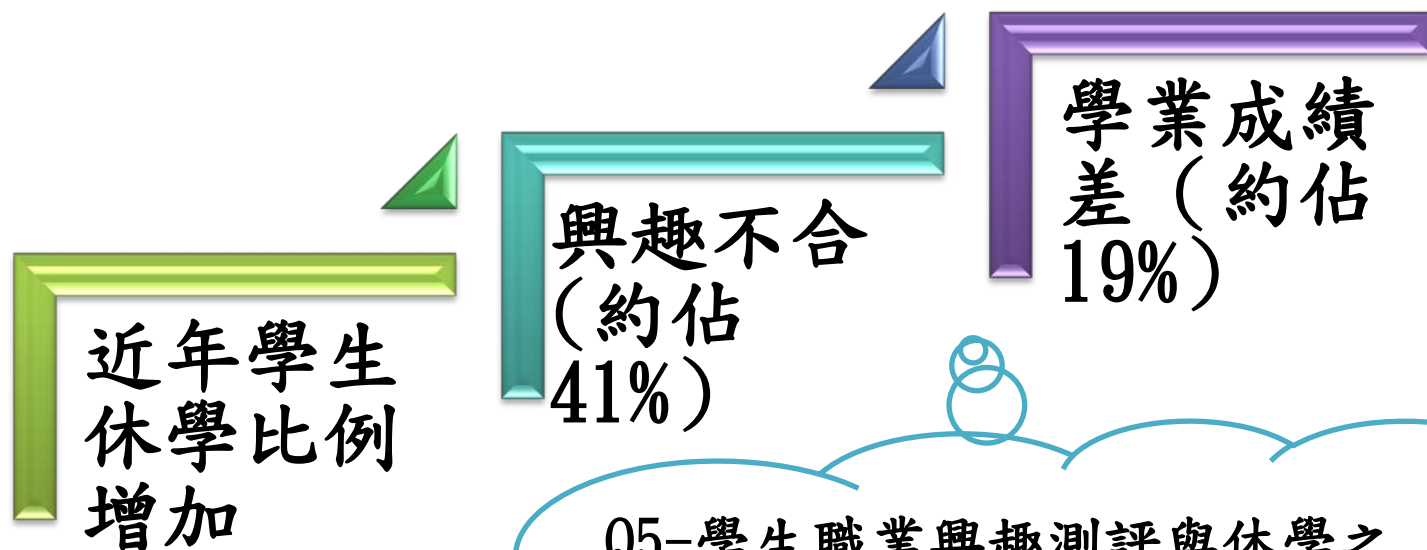
- 企業雇主（含主管）對學生共通職能在職場表現的評斷

Q3-在學期間與畢業後一年自我評估之比較結果

Q4-畢業後一、三年與雇主調查之比較結果



# 職業興趣探索結果、學系就業途徑 與休學狀況的關聯程度



Q5-學生職業興趣測評與休學之交叉分析

Q6-畢業後一年與休學經驗之交叉分析



# 畢業生共通職能自我評估與就業現況

共通職能理想程度

工作滿意度與薪資

學用相符度

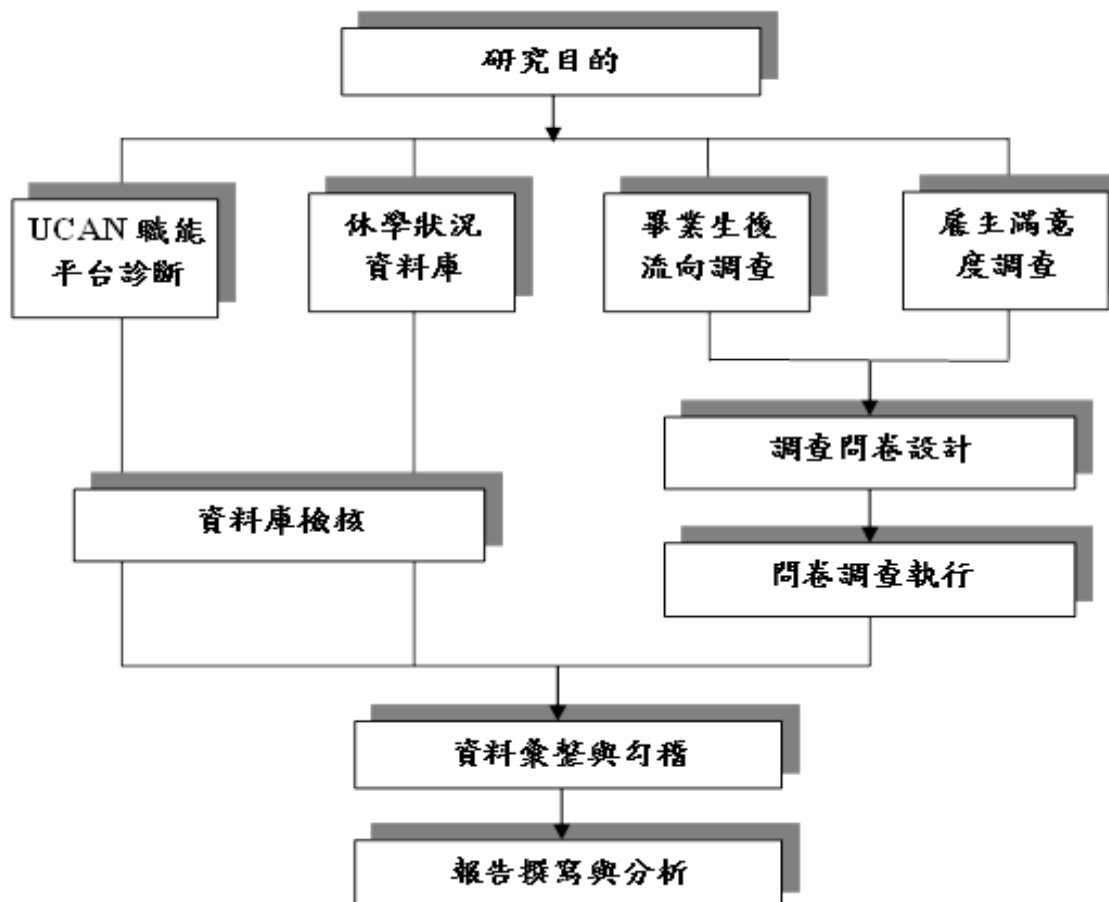
Q7-共通職能理想程度、工作滿意度、薪資與學用相符度



# 4. 畢業生流向研究之內容與流程



# 研究流程



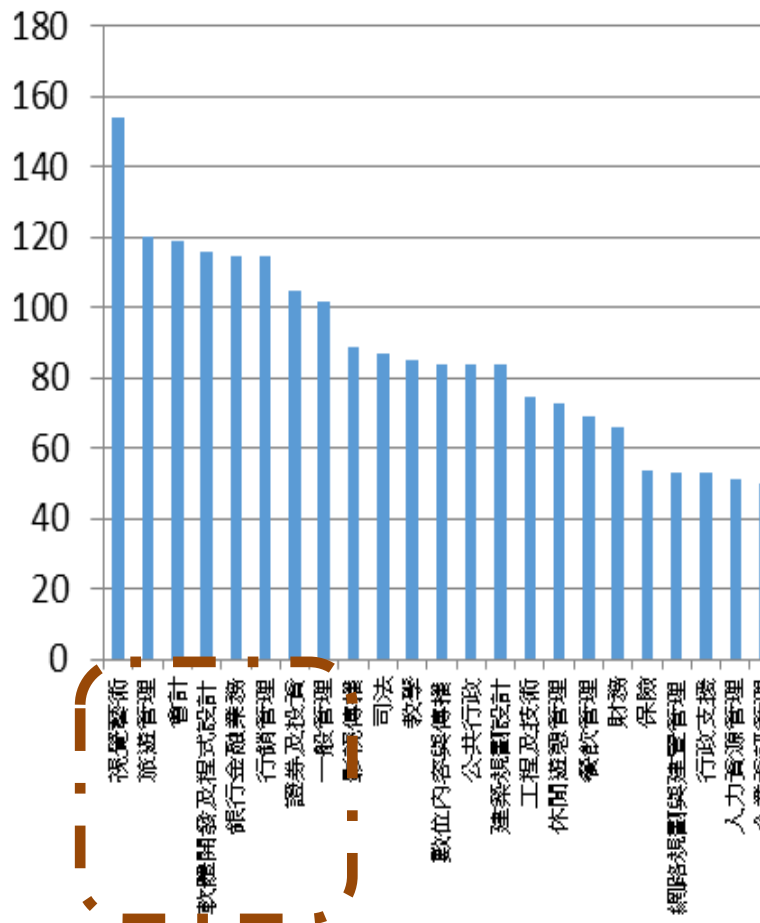


# I. 大三學生專業職能之校院系 比較結果

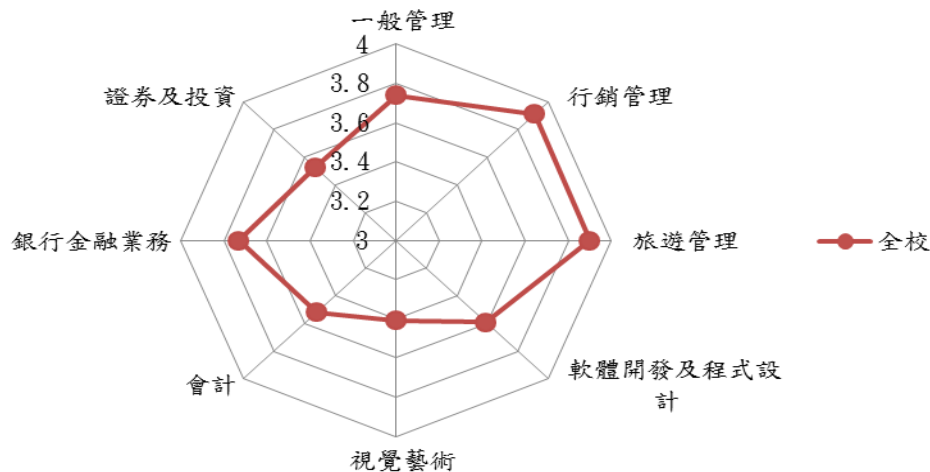
資料說明：在校期間UCAN專業職能之資料

## 1. 全校專業職能檢測分析之比較

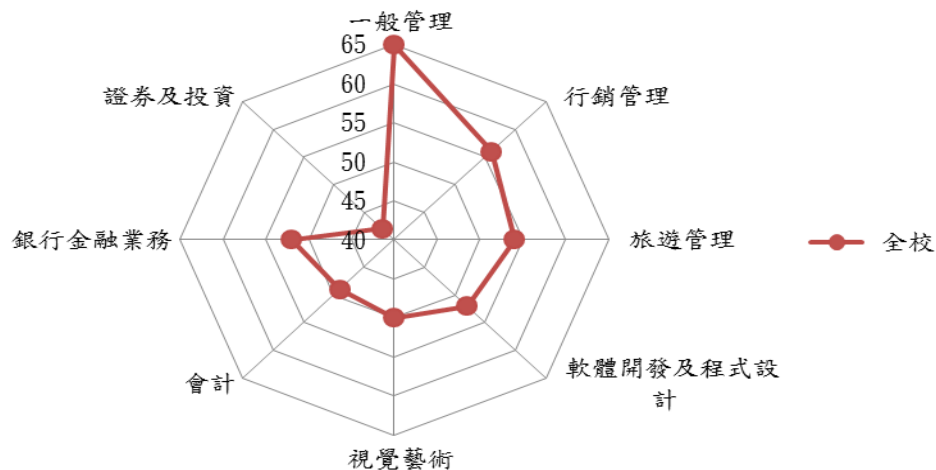
全校專業職能職涯類型之就業途徑施測人數



專業職能全校平均數



專業職能全校PR值

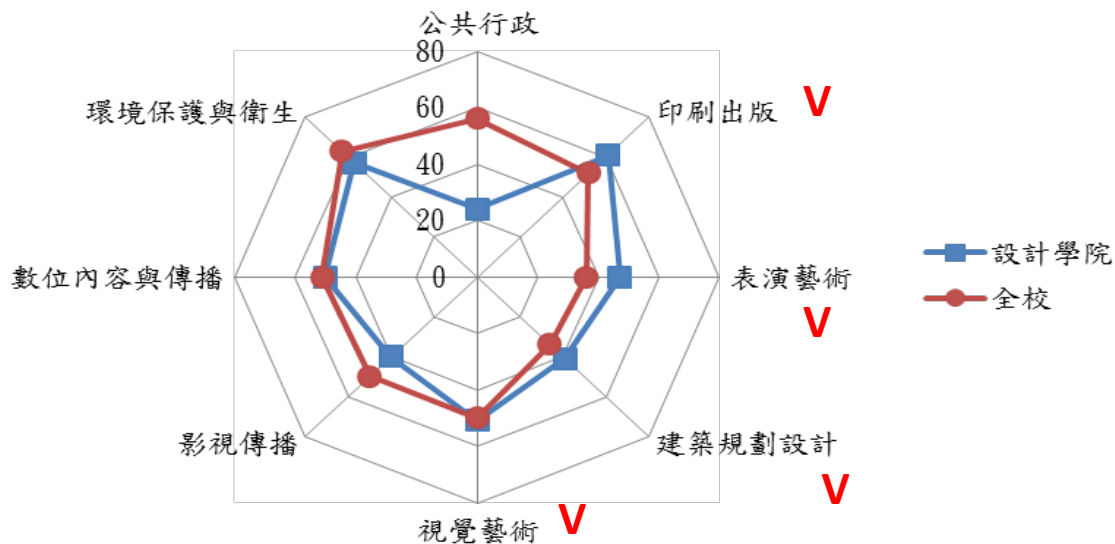






# 2. 跨院別專業職能檢測分析之比較

專業職能設計學院PR值

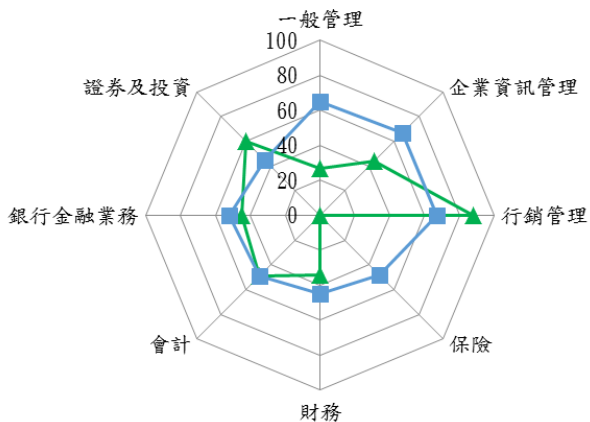


類別	公共行政	印刷出版	表演藝術	建築規劃設計	視覺藝術	影視傳播	數位內容與傳播	環境保護與衛生
院平均	3.6	3.61	3.54	3.51	3.43	3.16	3.47	3.61
校平均	4.05	3.47	3.37	3.41	3.41	3.3	3.48	3.7
院PR值	24	61	47	41	51	40	50	57
校PR值	56	52	36	34	50	50	51	63

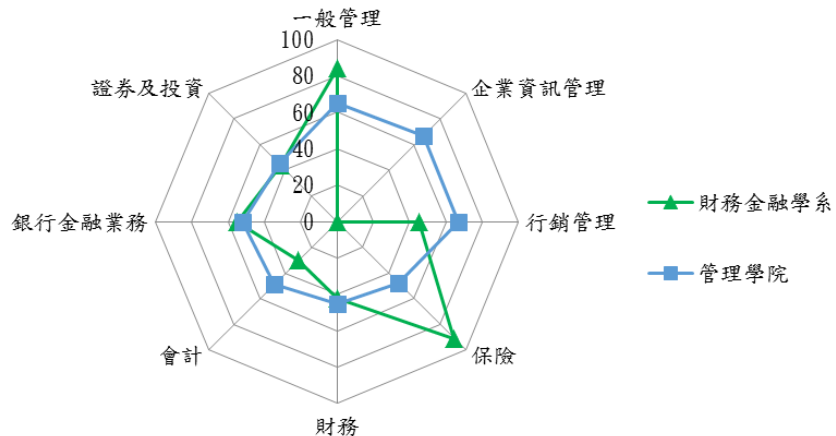


## 3. 跨系別專業職能檢測分析之比較

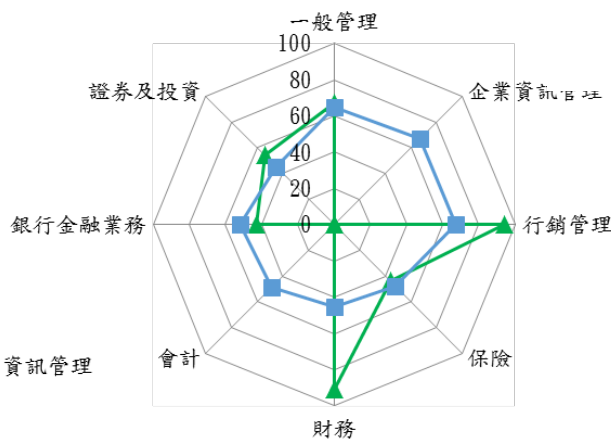
會計學系PR值



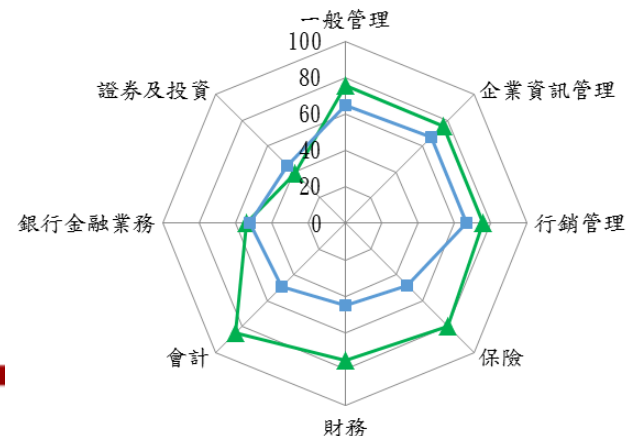
財務金融學系PR值



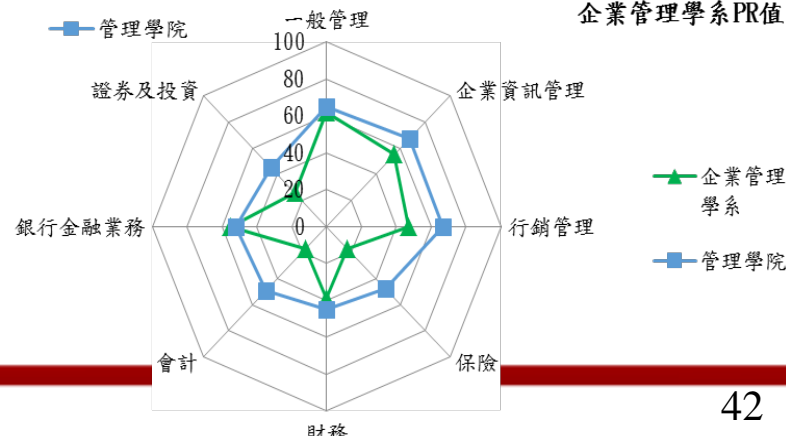
風險管理與保險學系PR值



國際企業學系PR值



企業管理學系PR值



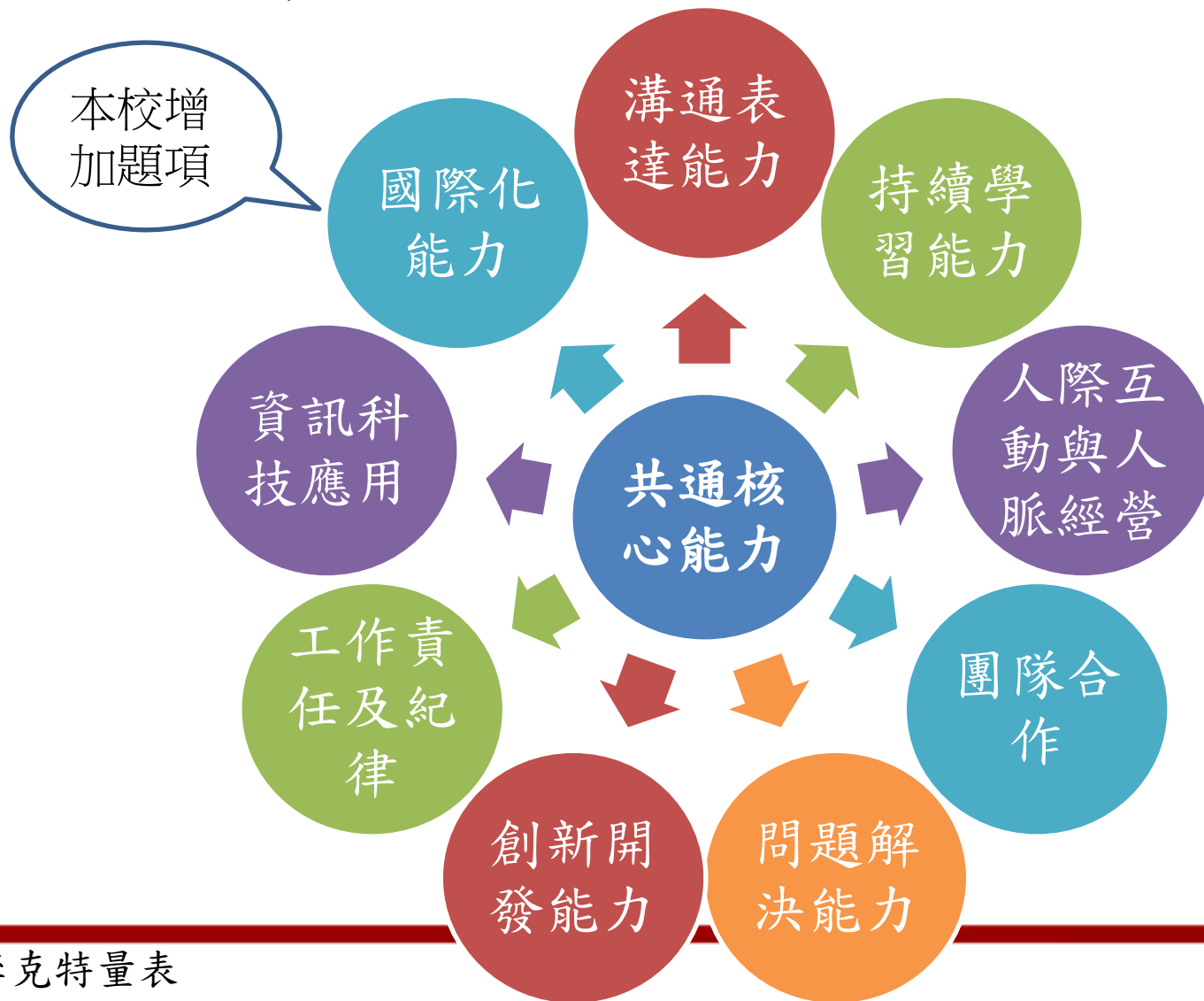


# IV. 在學期間與畢業後一年自我評估之比較結果

資料說明：(1) 畢業後一年調查之共通職能資料  
(2) 在校期間(畢業前)UCAN共通職能之資料

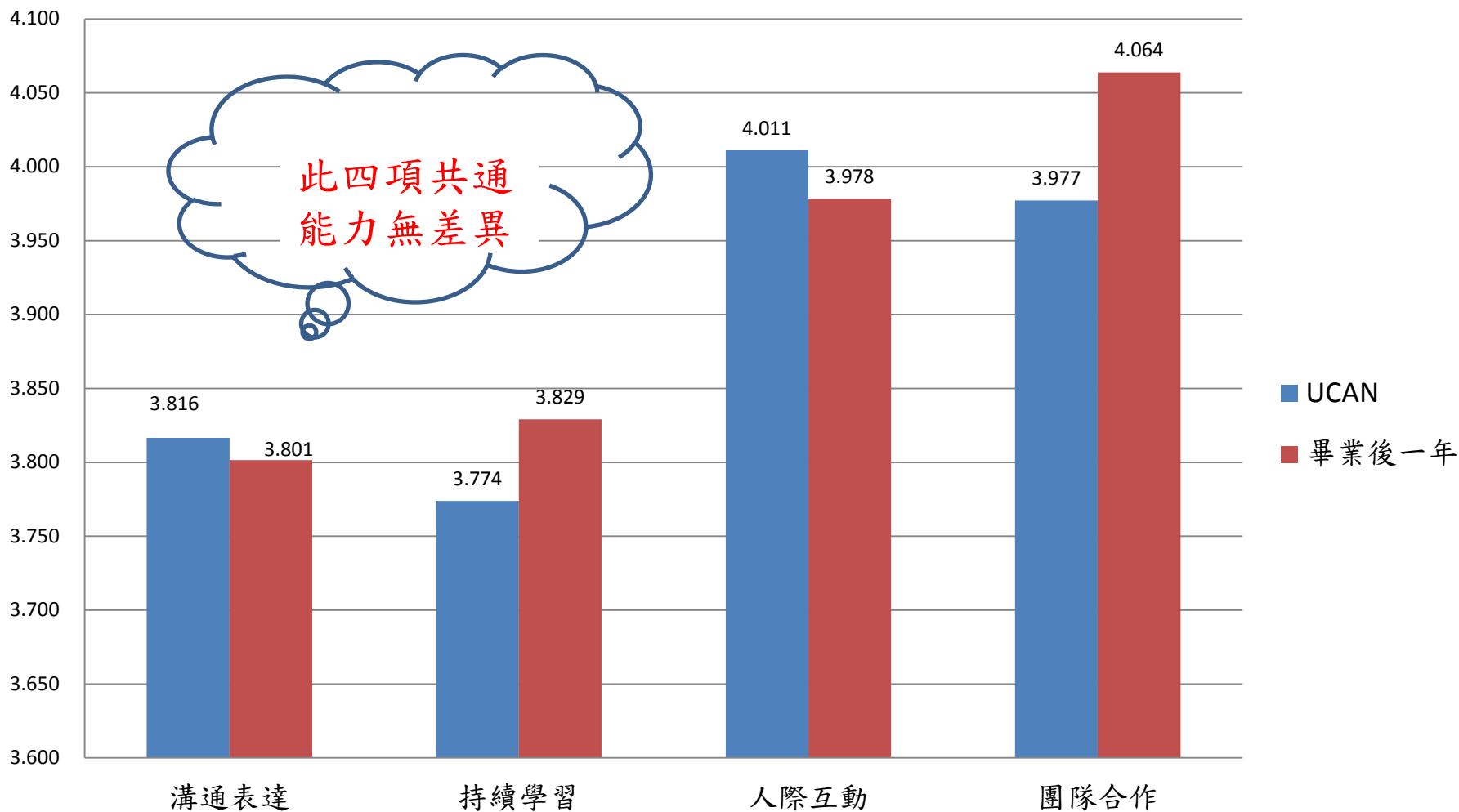


# 畢業後一年流向調查問卷內容-共通職能



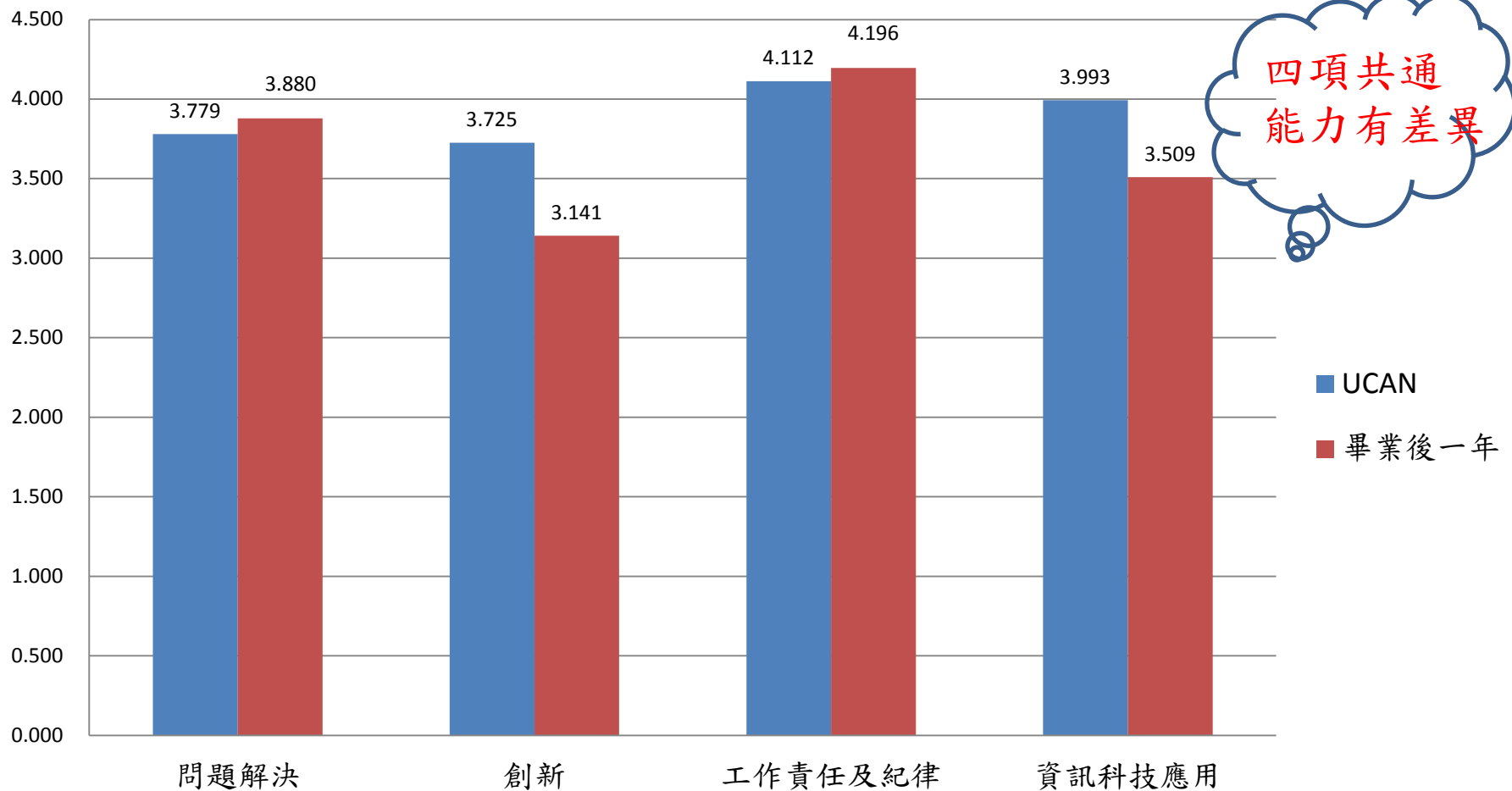


# 畢業後一年調查與畢業前UCAN之比較





# 畢業後一年調查與畢業前UCAN之比較



四項共通  
能力有差異

■ UCAN  
■ 畢業後一年



# III. 畢業後一、三年與雇主調查之比較結果-以**共通職能**為例

資料說明:(1)畢業後一、三年調查之學生填答資料  
(2)畢業後雇主調查之雇主填答資料



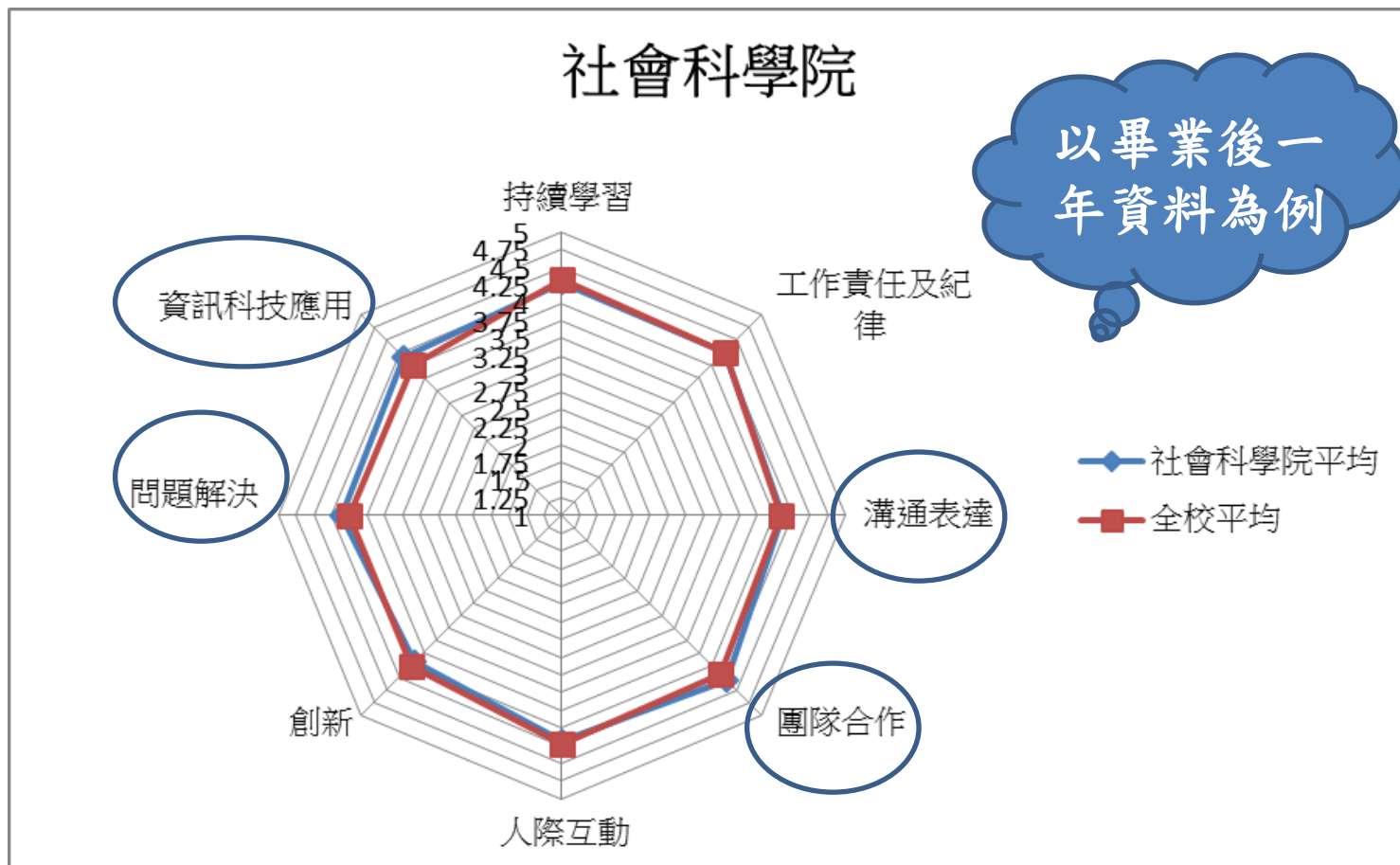
# 雇主滿意度調查-問卷題項

工作能力 (底線為UCAN共通職能)	專業知識與技能	學習能力
	工作執行力	溝通協調能力
	工作穩定度	團隊合作能力
	國際觀	領導能力
	<u>問題解決能力</u>	外語能力
	研究能力	<u>創新能力</u>
	<u>資訊科技應用</u>	小計13項
工作態度 (底線為UCAN共通職能)	主動積極性	挫折容忍力
	工作熱忱	<u>責任感</u>
	品德操守	儀表禮儀
	<u>待人處事</u>	小計7項
整體表現		





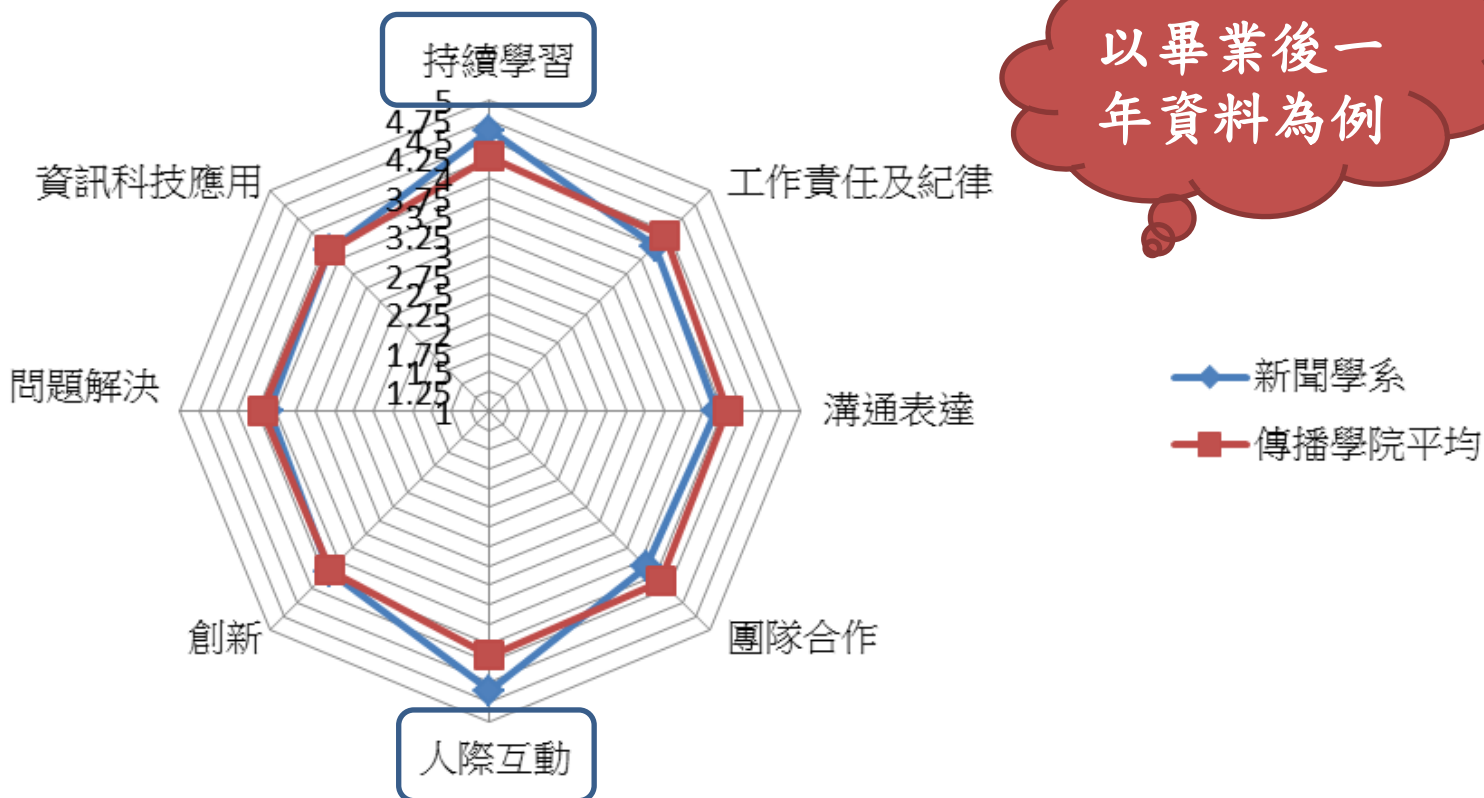
# 學院對照全校的UCAN共通8題項雷達圖





# 學系對照學院的UCAN共通8題項雷達圖

## 新聞學系



以畢業後一年資料為例

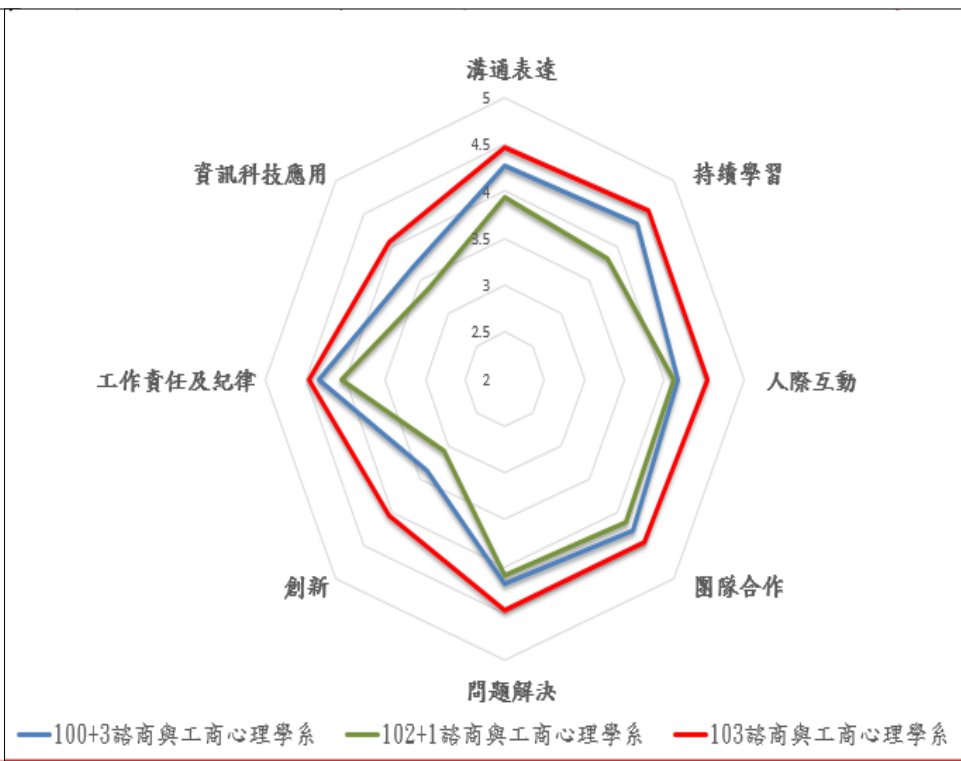
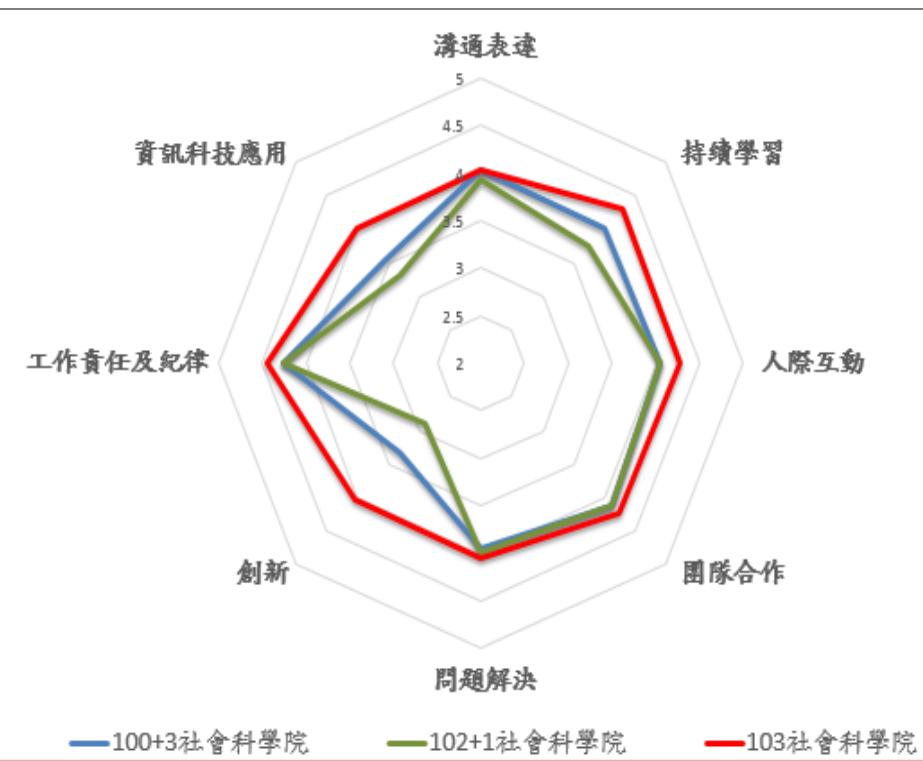
- 新聞學系
- 傳播學院平均



## 畢業一、三年與雇主調查比較-學院、系

### A. 學院

### B. 學系





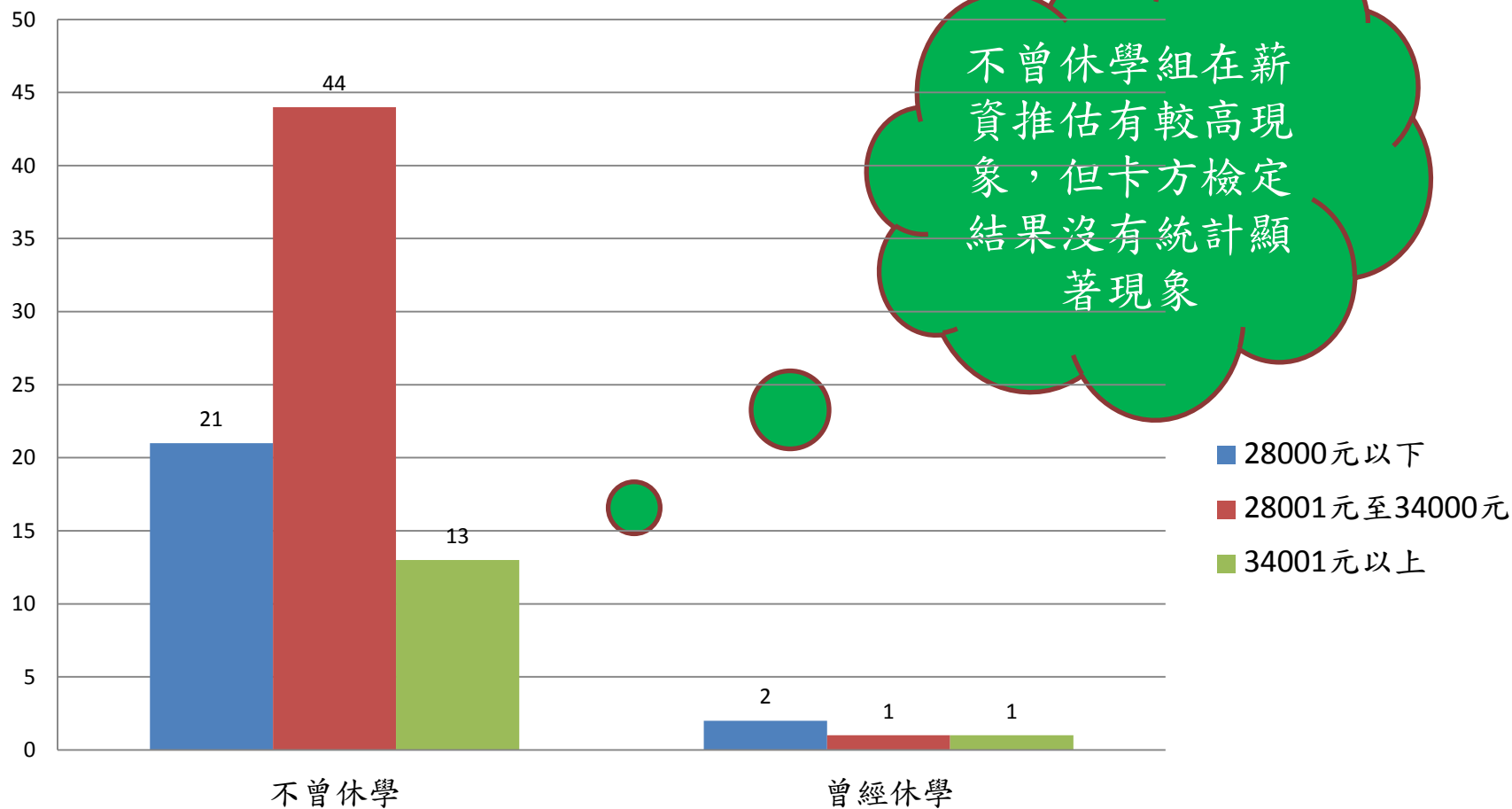
# IV. 畢業後一年與休學經驗之 交叉分析

資料說明:(1)畢業後一年調查之薪資級距資料  
(2)休學經驗係指在學期間曾休學、復學、畢業  
且有填答薪資級距等問項之學生



# 畢業後一年薪資與休學經驗之交叉分析

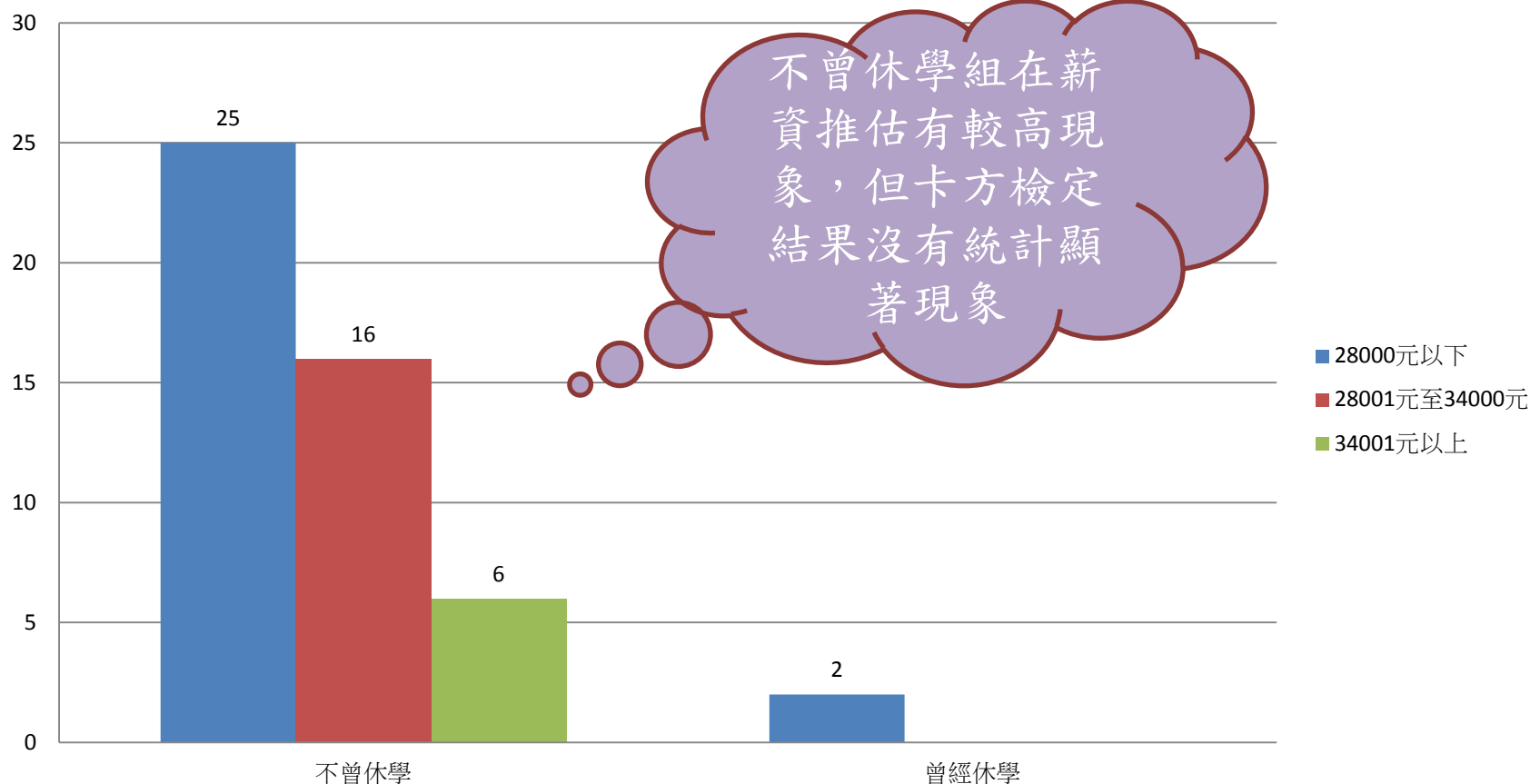
財務金融學系-薪資級距





# 畢業後一年薪資與休學經驗之交叉分析

## 應用中國文學系-薪資

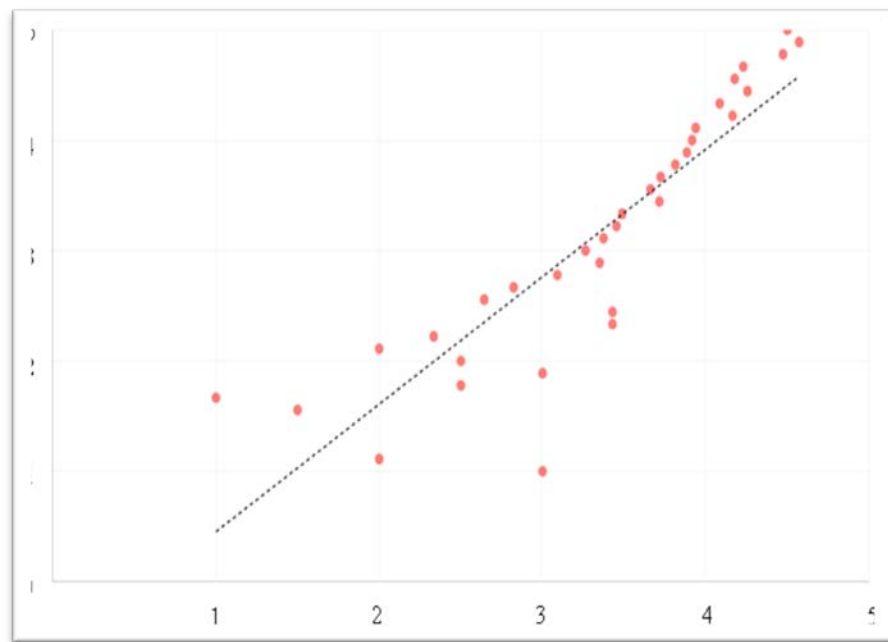




# V. 畢業生共通職能自評與就業現況之關聯性分析

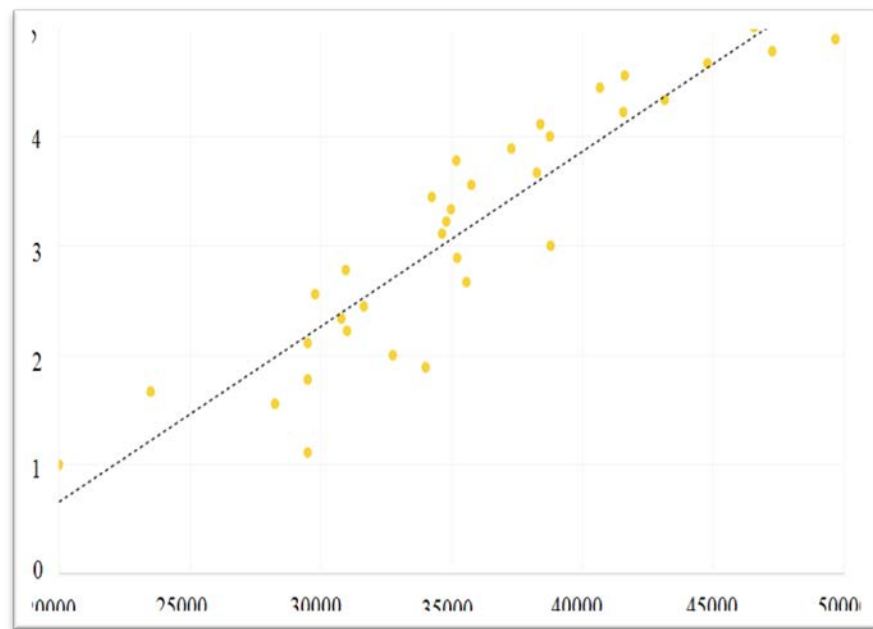
資料說明:(1)畢業後三年調查之共通職能自評資料  
(2)畢業後三年調查之工作滿意度、薪資級距  
及學用合一(學生自評)資料

# 共通職能與工作滿意度、薪資關聯性



工作滿意度

共通職能理想度與工作滿意度散佈圖



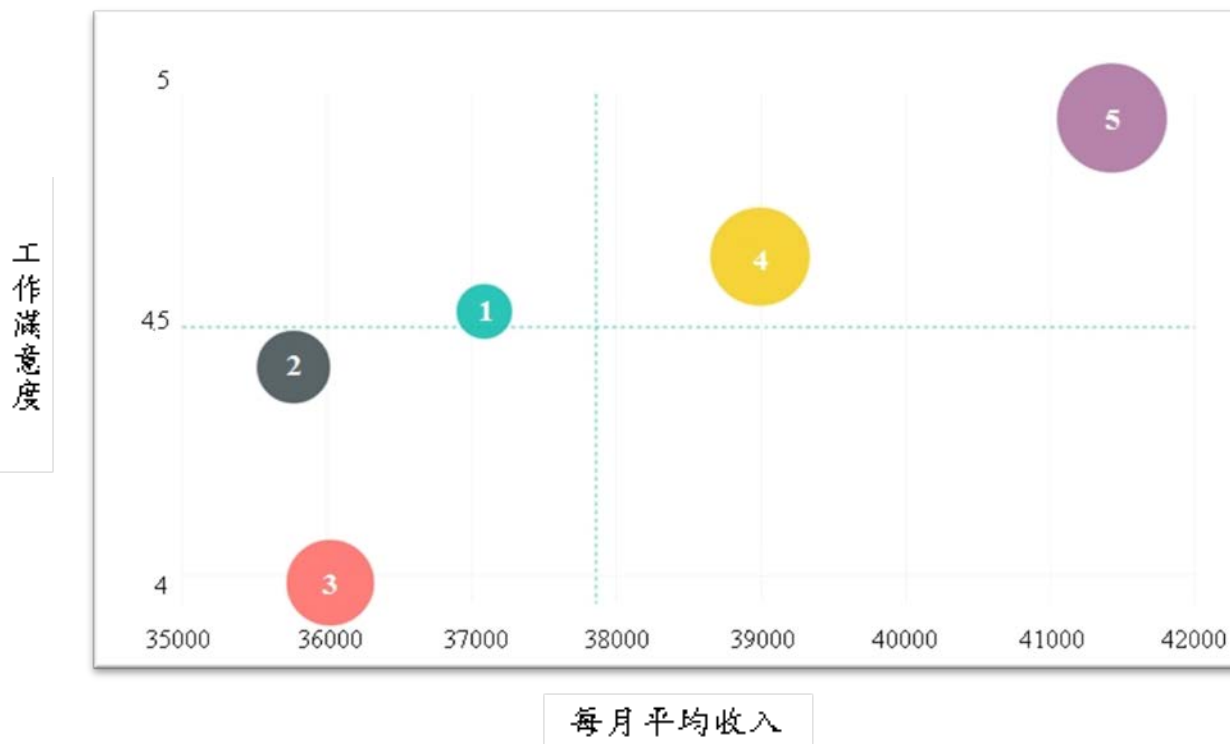
每月平均薪資收入

共通職能理想度與每月用平均收入佈圖





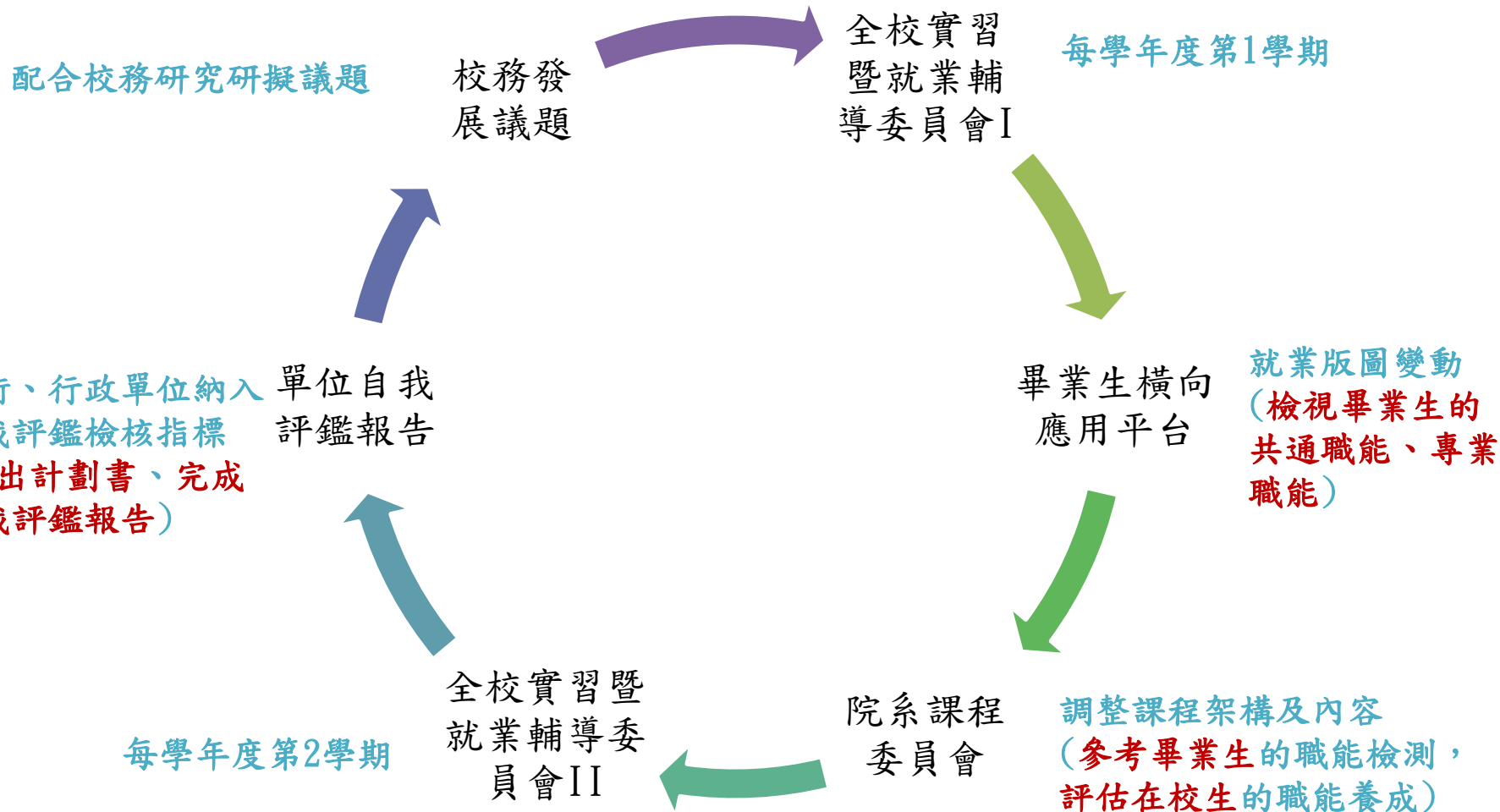
## 工作滿意度、薪資與學用合一關聯性



註：圓餅數字為學用相符度高低，圓餅大小為次數多寡



# 研究結果應用規劃





# 研究展望

瞭解學生共通職能的培育情形

連結產業、社會及實務需求

作為課程規劃與教學調整之參考依據

系統檢視校務發展與修正策略

提供各大學相互學習，提昇學用合一



謝謝聆聽  
敬請 不吝指正