

長照產業趨勢與未來機會



許賓鄉

ricky@guidertech.com

別讓自己在 25歲 就死了！

但拖到 75歲 才下葬...

那一年我們都看不起郭台銘



那一年，我們都看不起郭台銘

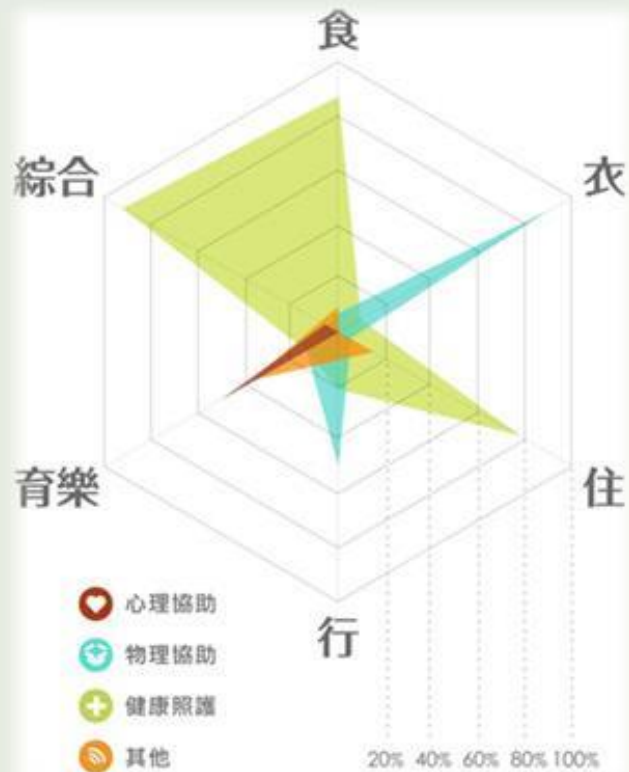
人生不怕看走眼，而是要找看對眼的路

橘色世代 六大消費商機



資料來源: GO survey (2010-2015 調查數據)

高齡經濟發展新契機



衣

- 健康管理智慧感測衣
- 多功能智慧鞋 ...

育樂

- 陪伴機器人
- 高齡運動體適能訓練系統
- 互動多媒體學習遊戲系統
- 高齡社群媒體服務 ...

食

- 醫藥食品成分語音提醒系統
- 餐飲服務系統 ...

住

- 防止跌倒系統
- 行為感知居家照護系統
- 智慧輔助家具 ...

行

- 助行機器人
- 智慧定位手杖
- 穿戴式行動輔具
- 高齡友善交通系統 ...

6:00 12:00 19:00

智動自駕車 社交活動 才藝學習 智慧住宅

樂齡族 · 智慧生活

Source : 科技政策研究與資訊中心—科技產業資訊室整理

關於講者

關於創辦人 許賓鄉

學歷：

- 國立台灣科技大學 EMBA、北京清華大學 企業總裁研習班

職曆：

- 蓋德科技股份有限公司創辦人及董事長、IBM (1997~2008)

經歷：

- 行政院國家資通訊推動小組NICI第七屆委員 (2014~2016)
- 經濟部通訊產業推動委員會委員(2016~2018)
- 臺灣物聯網產業技術協會理事暨精準醫療委員會副召集人
- 行政院科技會報辦公室SRB醫療照護科技委員 (2015~)
- 國家重點專利佈局小組委員 (2015~)
- 大陸華中科技大學武昌分校首義學院客座教授、臺北科技大學講師
- 台北市電腦公會TCA銀雲照護聯盟會長雲端應用聯盟 副會長 (2013~)
- 台灣科技大學EMBA學生會會長、校友會理事 (2012~2013)
- 北京清華大學台灣校友會 副秘書長 (2013~2015)...

榮譽：

- 2012 台北市第一屆創業大賽 冠軍、臺灣經濟部創業大賽服務類
- 2013 首獎APICTA亞太資通訊17國聯盟健康照護組競賽 奧斯卡金像獎
- 2014 信息月傑出資訊人才獎(每年4個名額)
- 2015 醫策會智慧醫療年度首獎及生物醫藥大獎由馬英九親頒獎項
- 2016 第十三屆國家新創獎



台灣最具代表性的智慧健康養老公司

經濟日報

資訊產業專題 B7

亞太資通訊奧斯卡獎 臺灣勇奪3金

工業局率15團隊首度參與 捷而思、蓋德、哈瑪星為國爭光

【本報訊】由亞太資通訊奧斯卡獎主辦單位主辦的「2013 APCA Awards」頒獎典禮，於日前在台北舉行。由工業局率領的15個台灣團隊首度參與，捷而思、蓋德、哈瑪星等公司勇奪3項金獎，為國爭光。

亞太資通訊奧斯卡獎（APCA Awards）是亞太區資通訊產業界的最高榮譽，由亞太資通訊協會（APCA）主辦。今年共有來自亞太區各國的150多個團隊參加，競爭激烈。捷而思、蓋德、哈瑪星等公司憑藉其在智慧健康養老領域的卓越表現，分別榮獲金獎、銀獎和銅獎。

捷而思（Jentis）榮獲「最佳智慧健康養老解決方案」金獎，其產品能為老人提供全方位的健康監測和護理服務。蓋德（Gede）榮獲「最佳智慧健康養老平台」銀獎，其平台能整合各類健康數據，為醫生和護理人員提供決策支持。哈瑪星（Hamars）榮獲「最佳智慧健康養老服務」銅獎，其服務能為老人提供便捷的醫療諮詢和藥品配送服務。

工業局表示，此次參與亞太資通訊奧斯卡獎，不僅展示了台灣在智慧健康養老領域的技術實力，也加強了台灣與亞太區各國在該領域的交流與合作。未來，工業局將繼續支持相關企業研發創新，推動智慧健康養老產業的發展。



工業局副局長林豐喜（左六）與獲獎團隊成員合影。圖為獲獎團隊成員與工業局官員合影。



勇奪2016國家新創獎



企業新創

智慧及健康科技組

We, 13th 國家新創獎
Innovators

- 蓋德健康科技股份有限公司
非侵入性光纖生理監測技術及其應用
- 商之器科技股份有限公司
個人行動醫療雲
- 蓋德科技股份有限公司
應用PPG與ECG感測技術於血壓、心電量測及中風預防之智慧手錶與服務平台

新創服務組

- 台灣植齒科技股份有限公司
開創牙科新藍海—款美科技植牙系統服務
- 豬博士動物科技股份有限公司
豬模式臨床前動物試驗研究服務平台



台灣政府全力扶持的健康養老公司



台灣副領導人陳建仁對於智慧穿戴在養老應用非常讚賞！

蓋德科技是台灣新政府全力扶持的大健康養老產業公司，已列入政府長照與服務平台國際輸出重點培育企業，除了台灣市場的巨大機會，今年將在全球市場也會有非常好的表現！



台灣領導人蔡英文蒞臨展位



2017/03/10

獲獎無數，是科技健康養老領域領頭羊



衛福部國健署 健康促進雲端加值	2014	傑出應用獎	
台灣創業大賽 台北市與台灣區	2012	雙料冠軍	
經濟部創業競賽服務類	2012	最佳產品獎	
ICT百大創新	2011	唯一首獎	



長照2.0的挑戰

長照是躲不掉的命運



現有資源無法滿足民眾

方式	比例
家屬自行照顧	65%
聘請外勞照顧	28%
交由機構照顧	4%
政府提供長照	3%

長照2.0摘要

長照2.0重點摘要

- 1 指定稅收每年400億元，成立基金支付特約服務機構，由長照局統籌管理
- 2 擴大居家服務、提升日照中心功能，建構具整合醫療與照顧功能的日照中心
- 3 透過專業培訓，強化並結合社區醫療體系與長照體系
- 4 以四年完成社區長照基礎建設，再評估決定提高稅收或啟動長照保險



長照2.0服務體系建構

服務單位	可利用場域	服務內容	數量
A 社區整合型服務中心 (長照旗艦店)	醫院、日照中心、護理之家	交通車巡迴接送、日照、居家護理、輔具服務、復健、營養餐食等	469
B 複合型日間服務中心 (長照專賣店)	衛生所、日間托老據點	預防失智、輕度失能復健、體適能	829
C 巷弄長照站 (長照柑仔店)	村里辦公室、社區照顧關懷據點	送餐、共餐、臨托、預防保健	2529

資料來源：衛福部

整理：廖珮好

長照2.0之ABC角色

長照2.0整合了這些分立的服務，以ABC三級別將所有服務銜接起來：

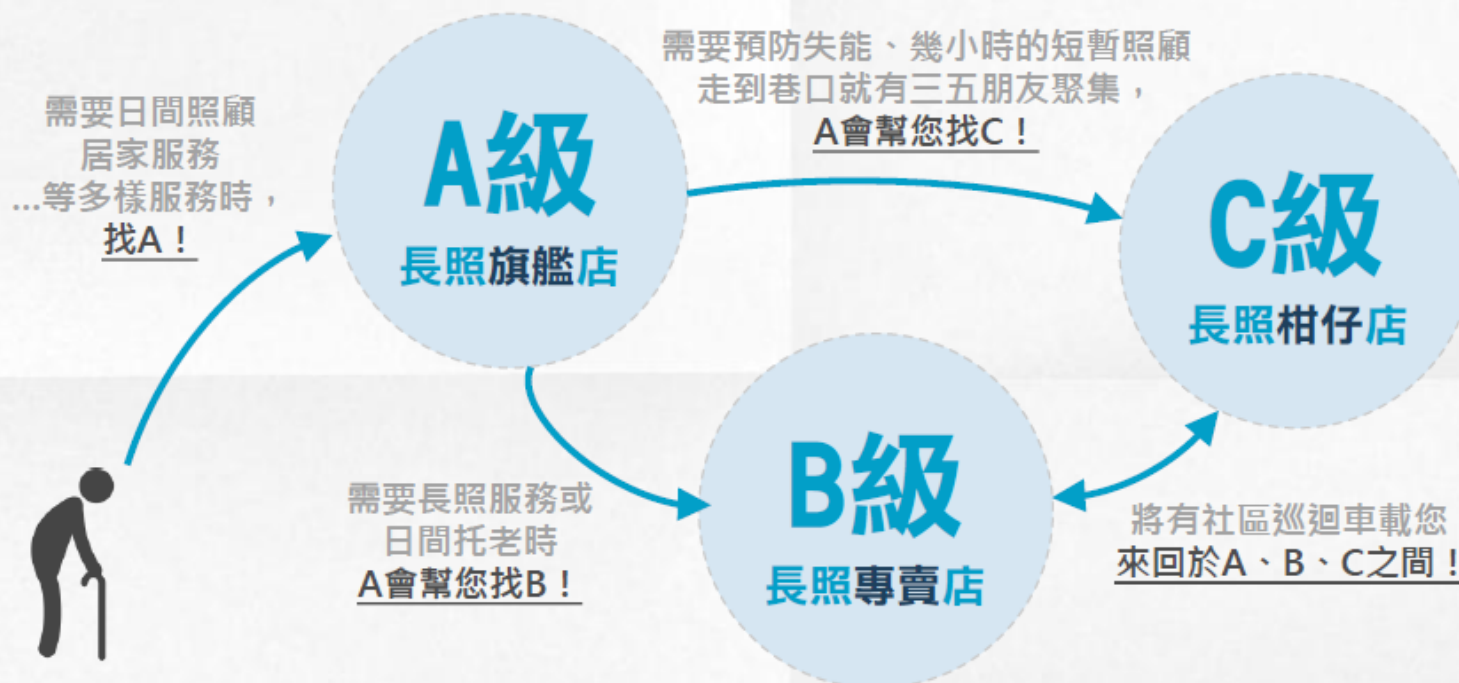


A級：每一鄉鎮市區1個
 B級：每一國中學區1個
 C級：每三個村里1個

並由A級提供B級、C級督導與技術支援。

共同發展一個行動化A級成為中央廚房

當我們系統化建立社區整體照顧模式…



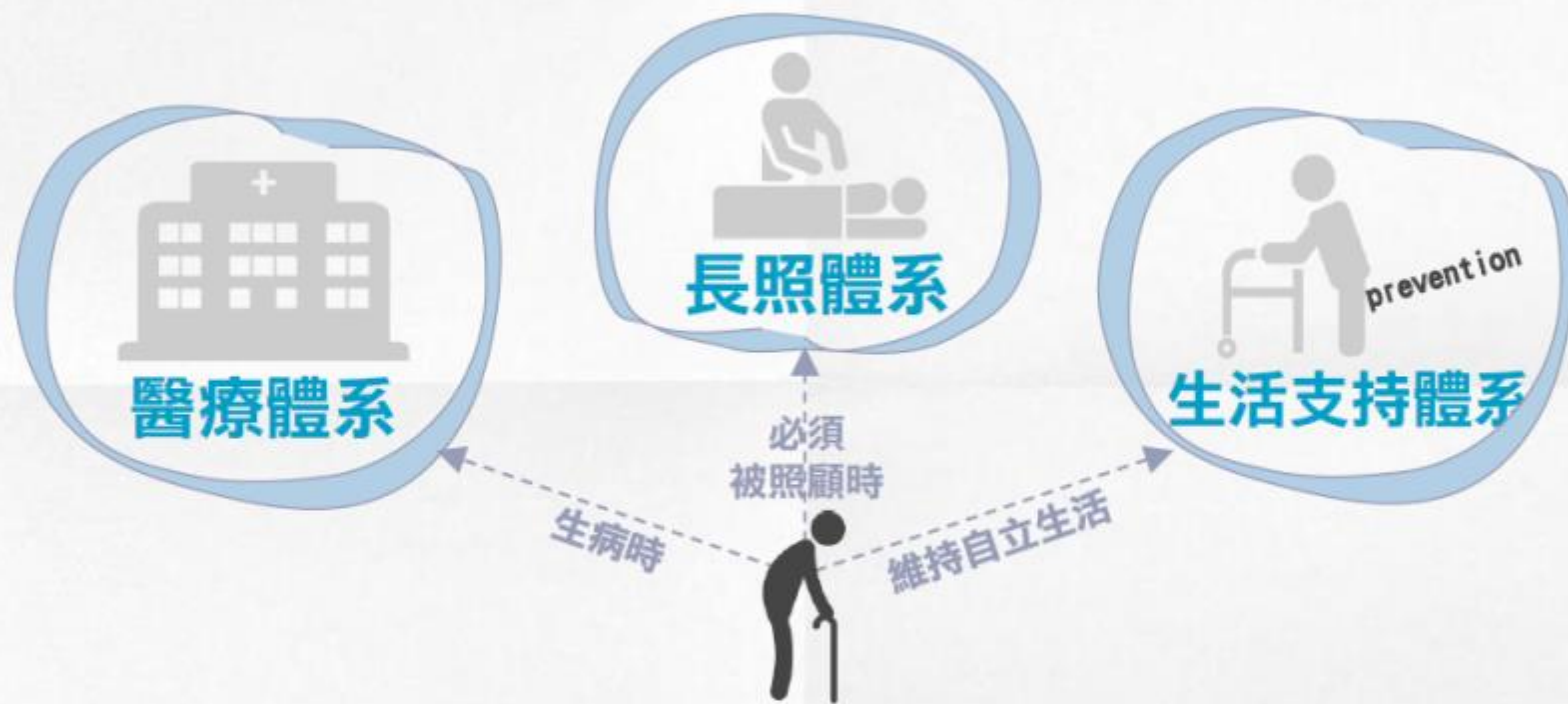
只要使用到A、B、C任一等級的服務，即可接觸到整個社區A+B+C整合服務網！



結合相關醫療體系

總的來說...

結合醫療/長照/住宅/預防/生活支持：



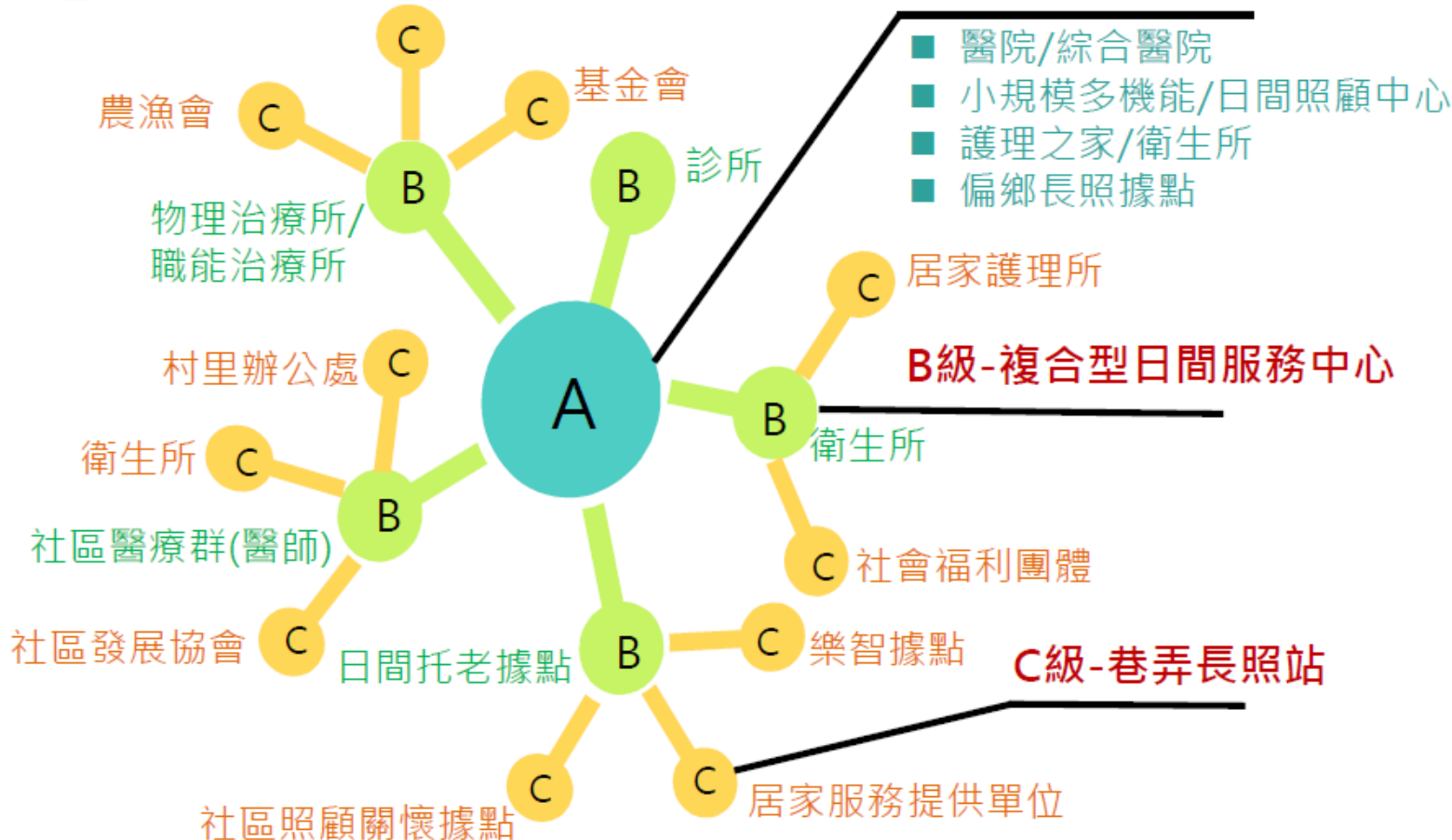
透過長照管理中心評估、連結服務，ABC 社區整體照顧模式串聯各項服務體系！

長照在即科技助力

轉型長照2.0重要營運商



Ministry of Health and Welfare



澎湖縣

金門縣

彰化縣

嘉義市

花蓮市

新竹市

屏東市

新北市

台北市

與政府共建Call Center，2017覆蓋9B50C

結合政府4G計畫，打造澎湖4G樂活島



蓋德銀髮智慧照護平台 澎湖健康樂活島

行動協助
服務

生活內容
服務

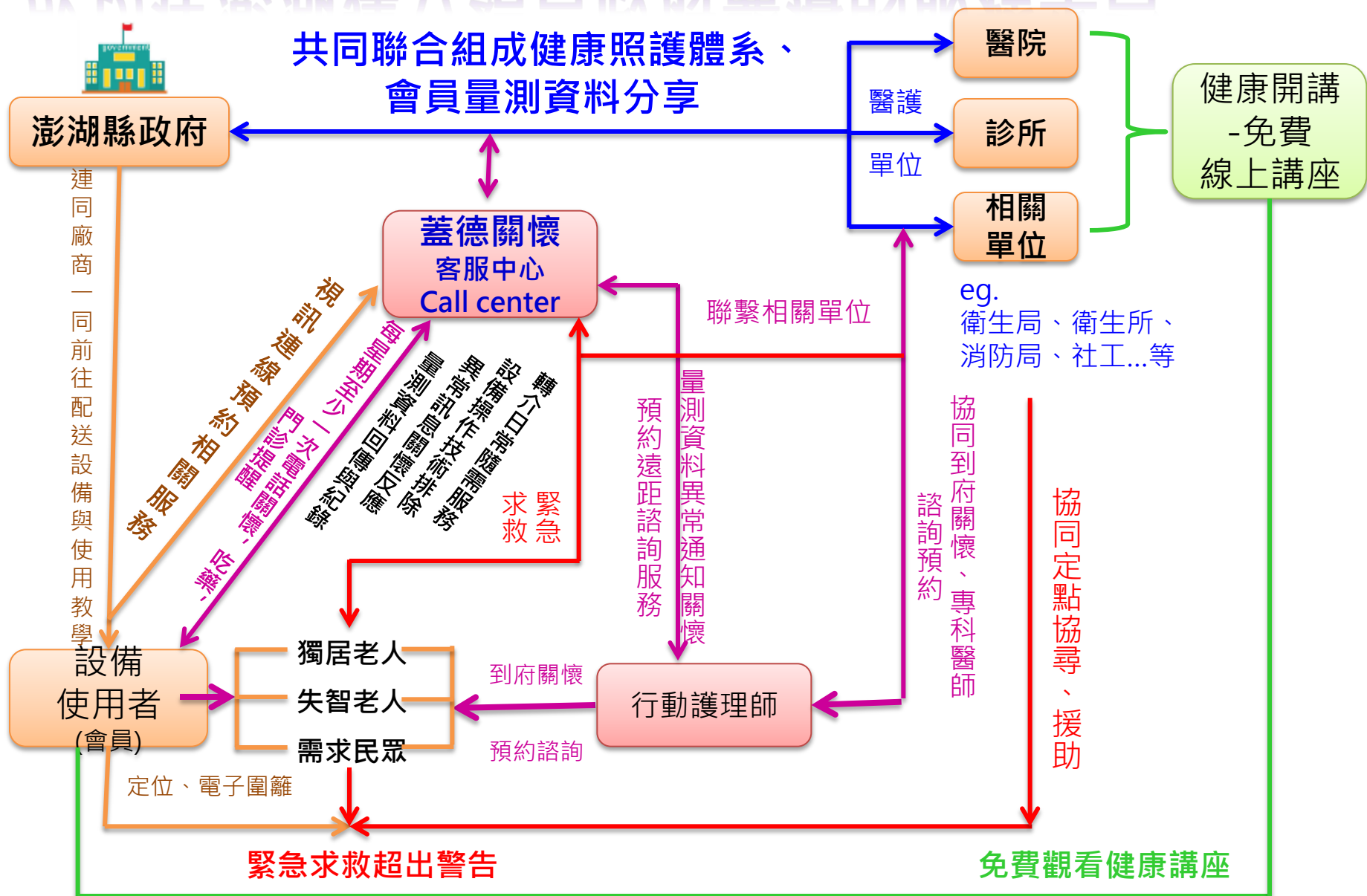
智慧手錶
照護平台

健康照護
感測平台

行動關懷
服務

健康教育
服務

成功在澎湖建立結合政府醫療的服務平台



與政府共建結合警政消防醫院呼叫中心



已有32人編制，編配行動護理師、健康管理師及居家照護服務員的24小時Call Center。並與政府的衛生局社會局整合，連動警政消防、鄰里長系統與公立醫院緊急後送機制，將是未來政府長照社區、居家照護服務模型的典範。

澎湖縣長力挺，有效推廣至社區



澎湖各鄉鎮長全力動員



真正為獨居長者提供了溫暖照護



活化閒置公共空間，構建智慧社區養老

將菓菓小學導入政府社會福利與衛生健康教育至地方，讓民眾輕易參與與利用，進而構建日照中心讓社區老人來，戴上手錶晚上回家繼續成為夜照中心。



智慧創新服務模式

以創新生理感測科技解決長照問題

心血管患者

全球5.5億 / 中國2.3億

糖尿病患者

全球3億 / 中國1.3億

高齡慢性病患者

全球6.5億 / 中國1.7億



光學無創



全球頭號死因

2013年有1,920萬人死亡
占全球死亡總數30%

醫療負擔最據

2013年有510萬人死亡
占全球死亡總數8.3%

全球最大挑戰

中國社會穩定最大挑戰
醫療社保與養老資源不足

高危險群皆不自知
白領與家庭殺手

生活極度不便
高併發症

為千萬家庭與
國家發展帶來重擊

智慧手錶提供便利血糖檢測與監控



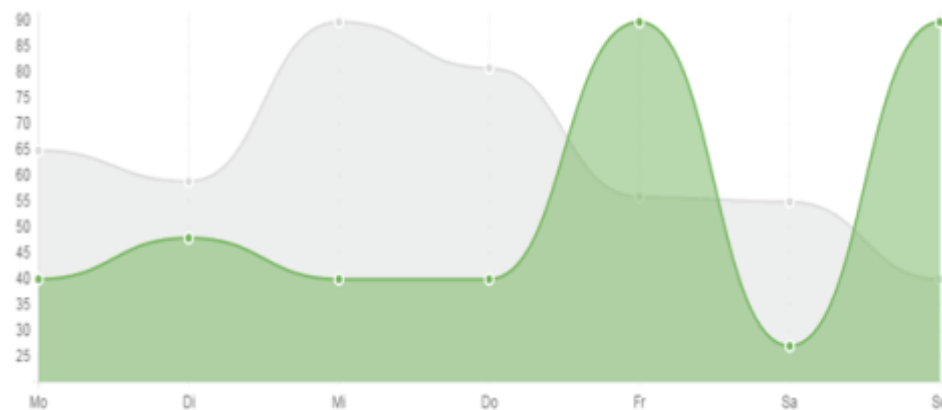
超越市場的血糖曲線分析與改善建議



智慧形成血糖趨勢與差異值



智慧產生血糖趨勢分析與落點預測



提供預測曲線提供最佳用藥、飲食與運動時機

治療性生活形態改變資料模型

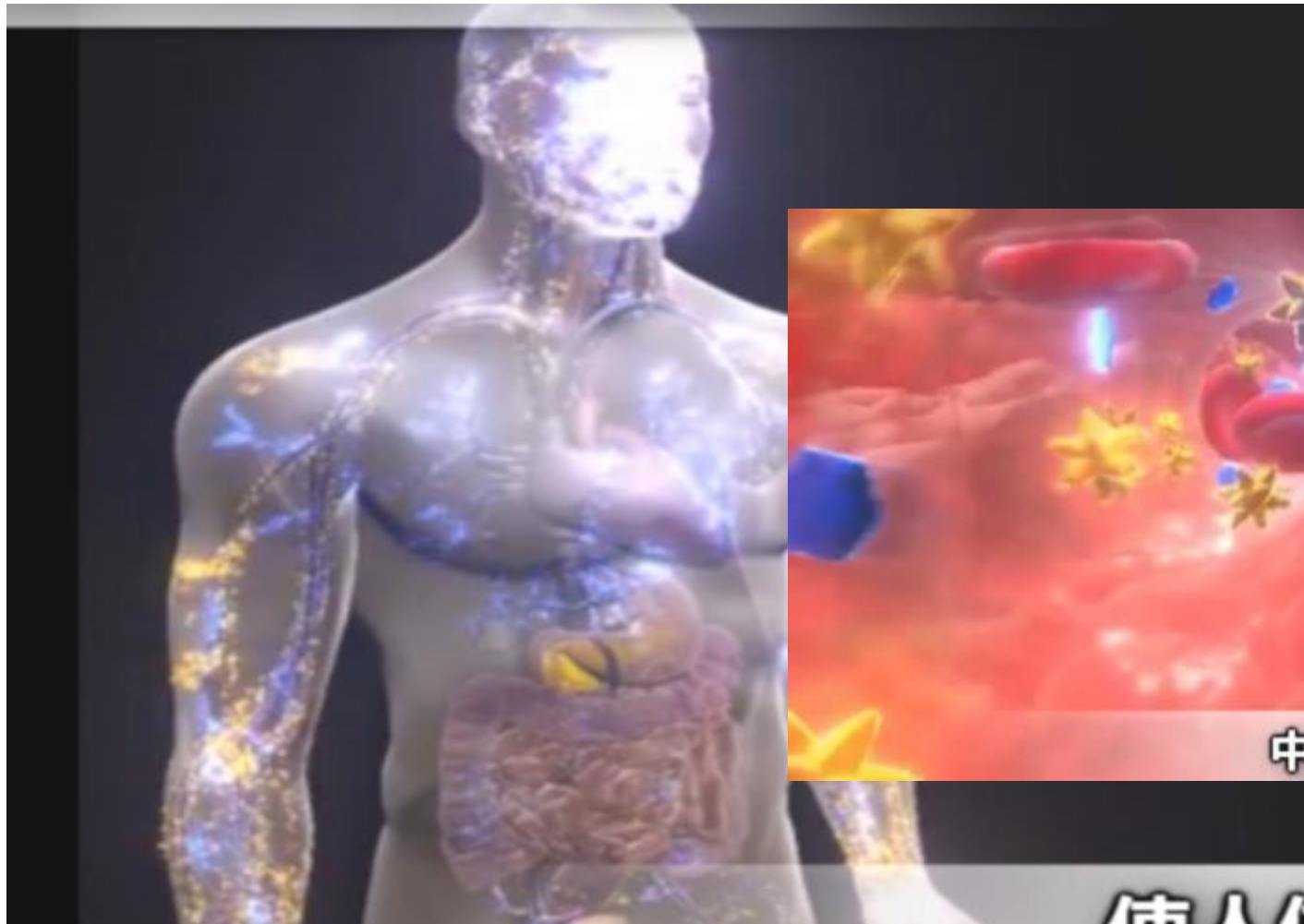
用藥調整

飲食調整

運動調整

保健調整

生活型態調整



中和血液中的血糖

使人佳

有效的資料分析模型與健康改善建議

樂活天使

血糖設定

作息時間 | 個人資訊 | 校準訊息

晨起 07:00

就寢 22:00
07:00

早餐 08:00
10:00

中餐 12:00
14:00

晚餐 18:00
20:00

餐後

等於用餐後 0.5 1 2 3小時

樂活天使

血糖設定

血糖目標 | 作息時間 | 個人資訊

晨起 60 ~ 80

就寢 60 ~ 100

餐前 60 ~ 80

餐後 60 ~ 80

mg/dL mmol/

Year	Film	Credit Role	Grossed
1973	Sleeper	Miles Monroe	\$82,084,900
1975	Love And Death	Boris Grushenko	\$77,746,400
1977	Annie Hall	Alvy Singer	\$135,852,600
1979	Manhattan	Isaac Davis	\$126,047,200
1982	A Midsummer Night's Sex Comedy	Andrew	\$24,453,100
1991	Shadows and Fog	Kleinman	
1997	Deconstructing Harry	Harry Block	\$18,046,900
2006	Scoop	Sid Waterman	\$12,727,300
2009	Whatever Works		\$5,633,400
2011	Midnight in Paris		\$56,257,700



突發性心臟病與腦中風已是常見疾病

心房顫動 & 腦中風

心房顫動是造成腦中風之隱形殺手

台灣每10分鐘就有一人中風，每48分34秒即有人因此死亡，長居國人十大死因第二或第三位序。隨著社會老年化，心房顫動患者只會逐年增加，且由於過早涉入不良的生活模式，有愈來愈多年輕人罹患此疾。

什麼是腦中風：

腦中風是腦血管堵塞或破裂，造成腦細胞受到傷害而引發神經症狀。中風成因甚廣，約10-15%與心臟疾病直接相關。

腦中風的兩大類型：

◎第一類：

血管阻塞造成缺血性中風，發生率高，在台灣約佔所有中風的八成。可再細分為：

粥狀硬化血栓性中風 - 主要受高血壓、血糖、血脂影響，腦血管壁因老化、膽固醇沉積等原因產生粥狀硬化斑塊，導致血管狹窄或脫落形成血栓，造成堵塞、血流中斷而發病；通常症狀發生時，進行較為緩慢，可能持續2至3天。

栓塞型中風 (又稱心源性、心源性中風) - 主要是因心臟內的血栓剝落，隨血液流至大腦阻塞腦血管所引起；大多數發生於患有心臟疾病如心房顫動、心衰竭或置換人工心臟瓣膜者。患者往往突然病發，幾分鐘內即出現中風症狀，如語言及知覺障礙，局部麻痺等。

◎第二類：

血管破裂使血液流進腦裡面引起腦組織的傷害，即出血性中風。常見的有腦組織內出血及蜘蛛膜下腔出血。

所謂小中風(暫時性腦缺血發作)是因暫時性腦部缺血引起中風症狀，一般在24小時內可恢復，不會留下任何後遺症，但這些人約有1/3將來會發生中風。



腦中風的危險因子：

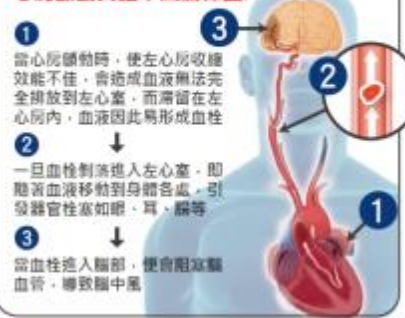
高血壓與心房顫動是造成缺血性中風最重要的危險因子。

不可改變	可改變
年齡：男性大於45歲，女性大於55歲	高血壓
性別：男性中風機率較女性高	心臟疾病 (心房顫動)
種族	糖尿病
家族史	高膽固醇
	吸煙
	肥胖症
	缺乏運動
	心理壓力
	憂鬱
	飲酒

甚麼是心房顫動：

心房顫動是臨床上最常見的心律不整疾病。心房內不規則的電氣活動，使得心跳呈現不穩定的速度、節律及強度，過快又亂。

心房顫動與腦中風關係圖：



常見造成心房顫動的危險因子：
年齡、高血壓、糖尿病、心臟疾病、甲狀腺疾病、肥胖、酒精等

心房顫動的類型：

根據發作的時程及臨床表現，主要可分成以下幾種：

陣發性心房顫動
以短暫、間歇性發作形式出現，通常在短時間內便回復正常 (超過48小時者，其自動恢復正常心律的機率即偏低)。

持續性心房顫動
出現超過7天以上，或需要服用藥物或心臟電擊以回復正常心律者；若症狀持續超過一年，便稱為「長期持續性心房顫動」。

永久性心房顫動
即便接受治療，症狀仍無法改善；患者與醫師皆認同心房顫動已是不可逆的存在。

心房顫動出現時間不定，建議量血壓同時自我診斷或使用具有偵測心房顫動的血壓計。

心房顫動的臨床症狀：

症狀因人而異，大概有以下幾種，但有時可能沒有明顯病徵。有心房顫動時，可能的症狀：

- 心悸 (如心跳加速、撲動)
- 呼吸短促
- 暈眩、頭暈或昏厥
- 虛弱或疲倦
- 胸痛、胸悶
- 壓抑、緊張、不適

最容易的臨床診斷方式就是把脈時會出現非常不規則的脈搏，可進一步安排心電圖檢查確認。

心房顫動的疾病風險：

心房顫動雖不致構成立即的生命危險，但所造成的風險卻不容小覷，極可能併發其它疾病。最常發生者為：

(缺血性)中風或全身性血管栓塞
形成的血栓一旦剝落隨血流進腦部，即造成腦動脈阻塞，就是「腦中風」。

心臟衰竭
長期且嚴重心律不整如心跳過快，易導致心臟衰竭；無法有效為身體提供充足血液，並致成肺積水、呼吸困難。

引發心肌梗塞
最新2014年美國醫學期刊發表，罹患心房顫動的人心肌梗塞發生率較無心房顫動的人增2倍。

增加失智症機率
初次診斷心房顫動的五年內患者失智的機率(10.5%)與中風機率(9.7%)相當，不可輕忽。

心房顫動患者中風風險評估：

評估心房顫動患者中風機率表 (CHA₂DS₂-VASc Score)

危險因子	分數
心臟衰弱或心室收縮不良	1
高血壓	1
年齡 ≥ 75歲	2
糖尿病	1
腦中風/短暫性腦缺血發作/急性栓塞疾病	2
血管疾病	1
年齡介於65-74歲	1
性別—女性	1

醫師會依據患者臨床危險因子來評估是否該用藥，分數越高，日後發生腦中風的機率越大。

分數總計 0 分 → 低中風風險
分數總計 1 分 → 中中風風險
分數總計 ≥ 2 分 → 高中風風險

長久以來，醫界就不斷強調預防的重要性，我們期待藉由「量血壓、測房顫、防中風」的衛教資訊，幫助心房顫動患者與家屬向腦中風說『NO』。

數位聽診系統及視覺化臟器音辨識技術

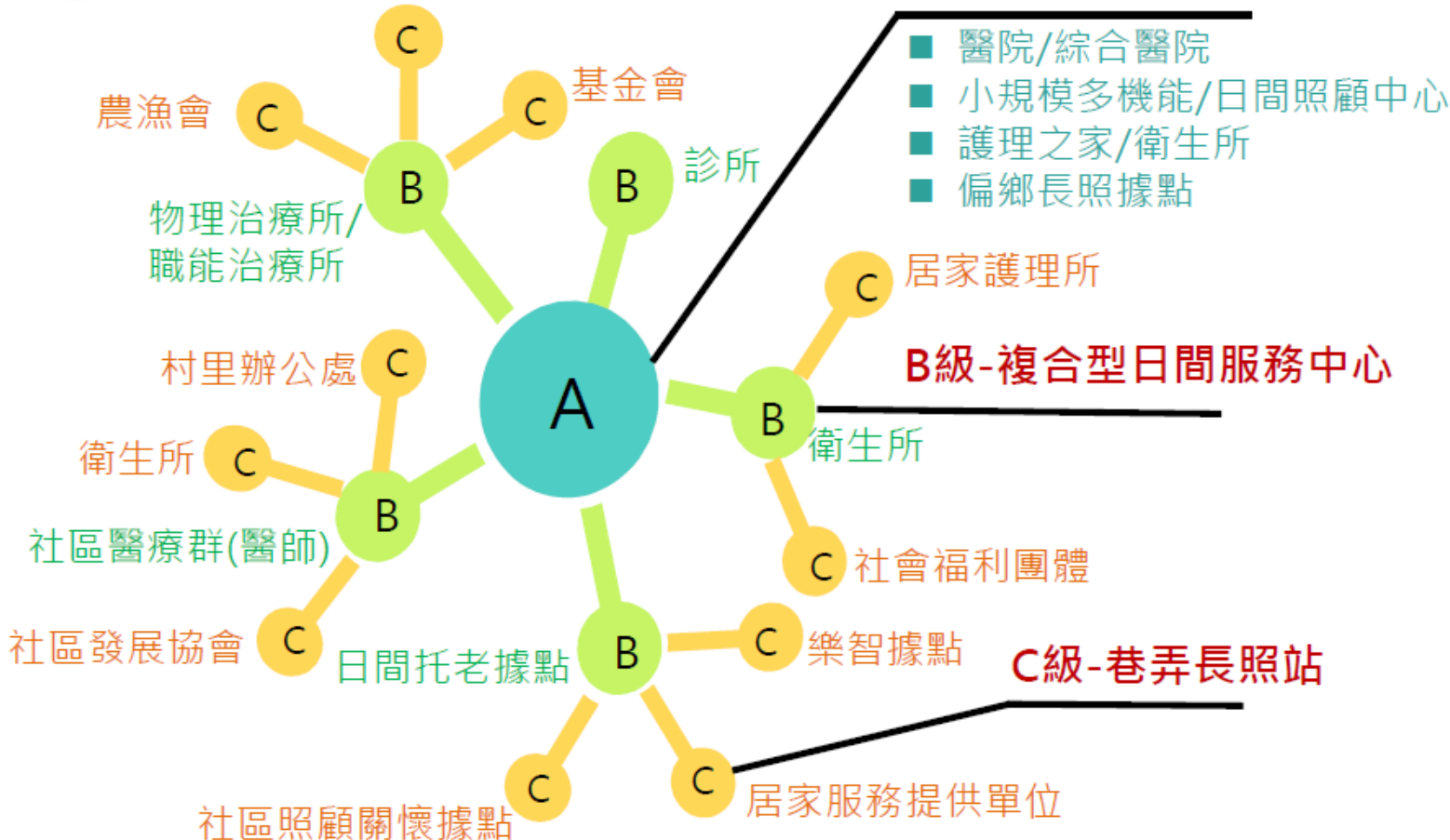
- 可以即時擷取臟器音，保留清晰的音質，並標準化聲音訊號，製作聲音電子病歷
- 電子病歷同步記錄患者和醫護人員ID、收音日期等資料，以利有效管理
- 結合大數據概念，將聲音進行資料庫建置，提升診斷的精確性
- 節省病患和醫師診療時間，大幅減少醫療浪費



轉型長照2.0重要營運商



Ministry of Health and Welfare



澎湖縣

金門縣

彰化縣

嘉義市

花蓮市

新竹市

屏東市

新北市

台北市

與政府共建Call Center，2017覆蓋9B50C

隨需服務與 共用經濟 是有效解法

人力

隨需服務

共用經濟

服務

智慧手錶
連老人

隨需呼叫
供需求

雲端APP
串服務

政府發認證
人力取證照

蓋德隨需呼叫
連結生活需求

用戶提出需求
蓋德轉介服務

退休老師公務員
中年轉業重進職場
剛畢業年輕人

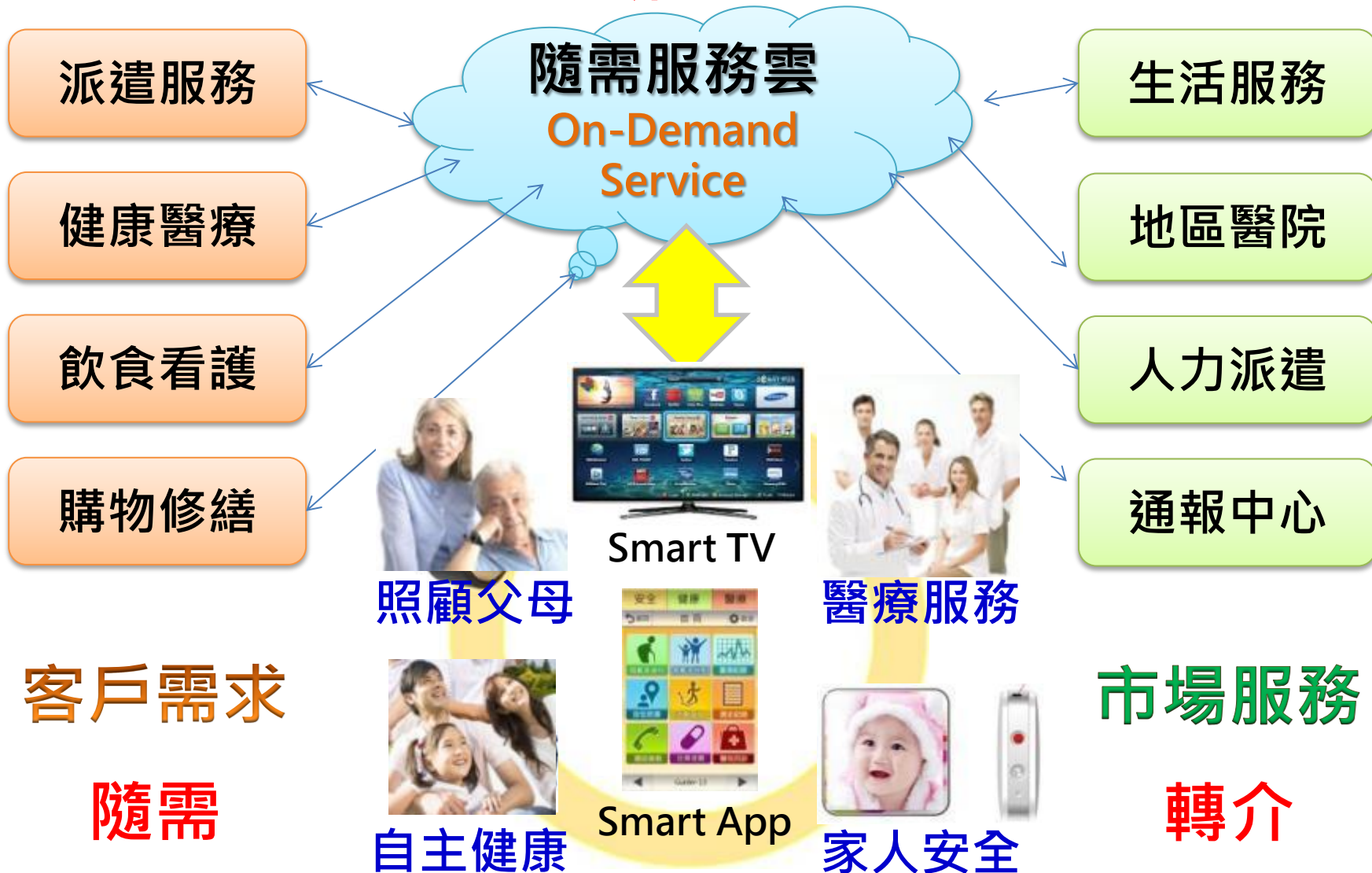
閒置政府空間
社會志工、志願者
政府社會福利資源

自助餐
社區藥店
社區醫院

食 衣 住 行 娛 樂 健康 關愛 教育

服務轉介整合市場資源，提供多元服務

排程



發展共用經濟隨需服務APP

依據社群與客戶需求客制化的微小店商雲端平台！

APP 介面

智慧手機即時通信、
群組聊天、公告服務



WEB 介面

智慧手機線上購物、
轉介服務、金流物流

群組許可權

社群關係

網路購物

轉介服務



免費視訊語音電話

便利節費電話

虛擬分機與公告欄

群組聊天

家庭社群

社區社群

企業社群

590月租型養老服務

銀髮行動安全健康 月租關懷服務

實現父母在家安全 子女外出安心



操作容易，一鍵按鈕，即可通話，提供服務，全國可用

- SIM卡獨立雙向通話
- 心跳、血壓、精準定位
- 跌倒偵測、健康關懷
- 子女APP、雲端服務



事故傷害是台灣地區六十五歲以上死因之第七位，「跌倒」更是高居六十五歲以上老人事故傷害死亡的第二大原因，老人事故傷害大多是身體功能退化所導致，讓銀髮守護天使透過智慧手錶，幫您照顧家人一輩子。

守護天使 800H

什麼是銀髮行動安全健康月租關懷服務？

簡單的來說：在家裡，如果覺得不舒服，只要按一下守護天使的按鈕，雲端健康關懷員，就在你身邊，提供緊急救援通報、健康衛教視訊服務、用藥提醒、血壓/血糖量測追蹤生活隨需：就醫陪診、協助派車、家事服務、輔具申請、居家修繕.....等服務。

- | A | B | C |
|------------------------------|------------------------------|-------------------------------------------|
| 590元 / 12小時/1個月(含約2年) | 990元 / 24小時/1個月(含約2年) | 1,490元 / 24小時/1個月(含約2年) |
| 1. 早上8點---晚上8點電話服務與定位協尋 | 1. 24小時電話服務與定位協尋 | 1. 24小時電話服務與定位協尋 |
| 2. 緊急救援通報(爭取黃金三小時) | 2. 緊急救援通報(爭取黃金三小時) | 2. 緊急救援通報(爭取黃金三小時) |
| 3. 健康衛教視訊服務 | 3. 健康衛教視訊服務 | 3. 健康衛教視訊服務 |
| 4. 生活隨需服務 | 4. 用藥紀錄與異常追蹤管理 | 4. 用藥紀錄與異常追蹤管理 |
| | 5. 生活隨需服務 | 5. 行動關懷員居家關懷訪視(每月至多3次)
(第4次每次500元) |
| | | 6. 生活隨需服務 |
| | | 7. 血壓/血糖量測自動上傳與異常追蹤管理，
(提供一台泰博血壓計或血糖機) |
| | | 8. 年度綜合生活健康報告。 |

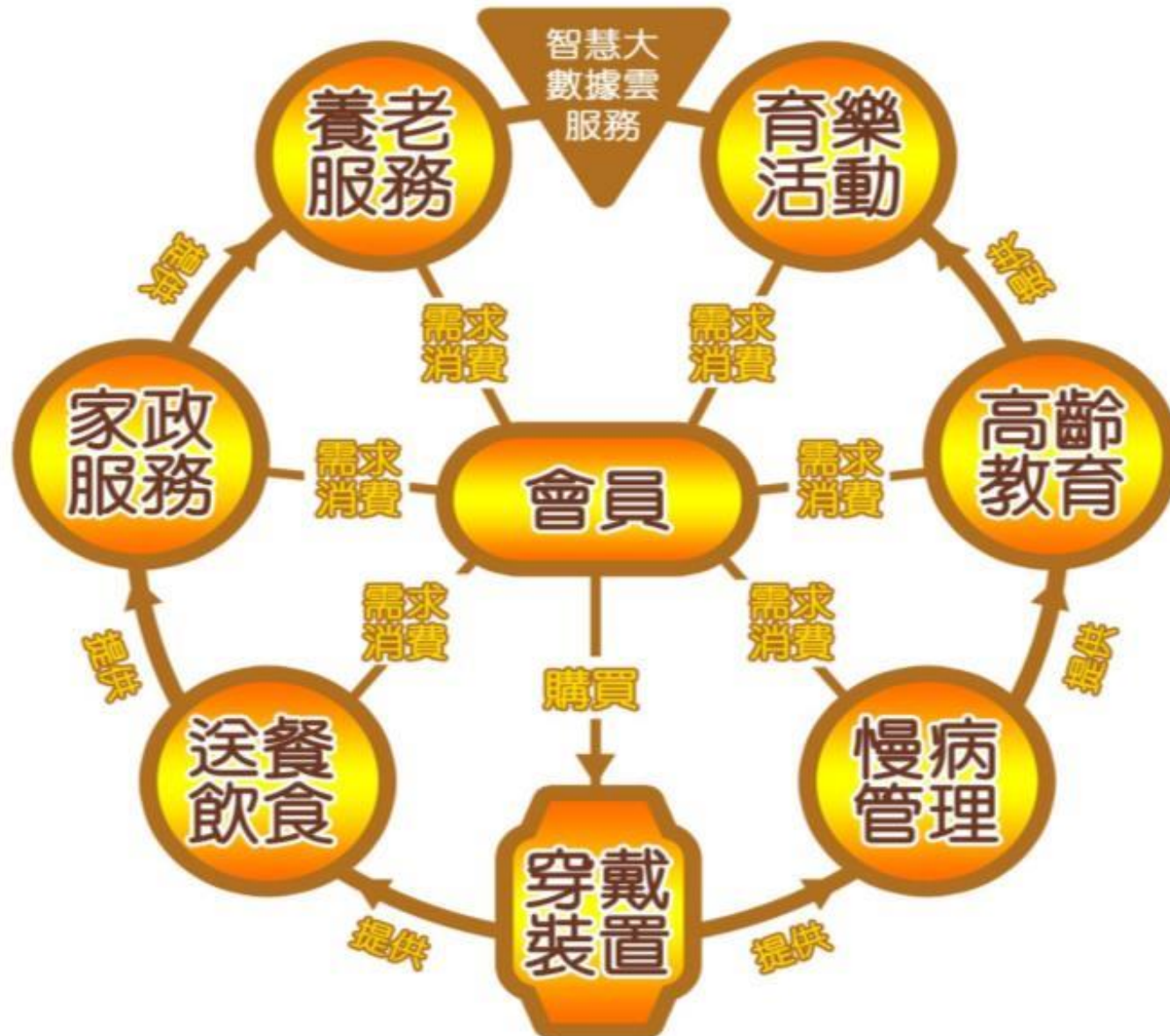
行動健康照護模式



黃金救援 3 小時



以會員模式綁定家庭需求





智慧手錶

警政消防
醫院連結
互動通話



串服務



資料管理平台

智慧手錶
呼叫中心
資料模型

硬體

持續服務
用戶價值

軟體

服務



子女互動APP

居家養老
健康醫療
生活服務

透過蓋德養老科技

→ 快速滿足民眾獲得政績

政府

警政消防
醫院連結
互動通話

獲信任

獲得政府背書

→ 獲取市場信任

公信力

優質廉價養老服務

→ 依賴轉成生活服務

蓋德

智慧手錶
呼叫中心
資料模型

持續推展 獲利模式

老人

居家養老
健康醫療
生活服務

服務力

市場力

付蓋德二年租金全額

→ 免費手錶 + 快速擴散

保險公司

廉價資金
二年費用
免去收款

綁家庭

手錶 + 呼叫中心服務

→ 低廉月租費

供資本

輕易加入會員，依賴

服務 → 成長期客戶

服務平台

智慧手錶
呼叫中心
轉介服務

低廉租金
綁住用戶

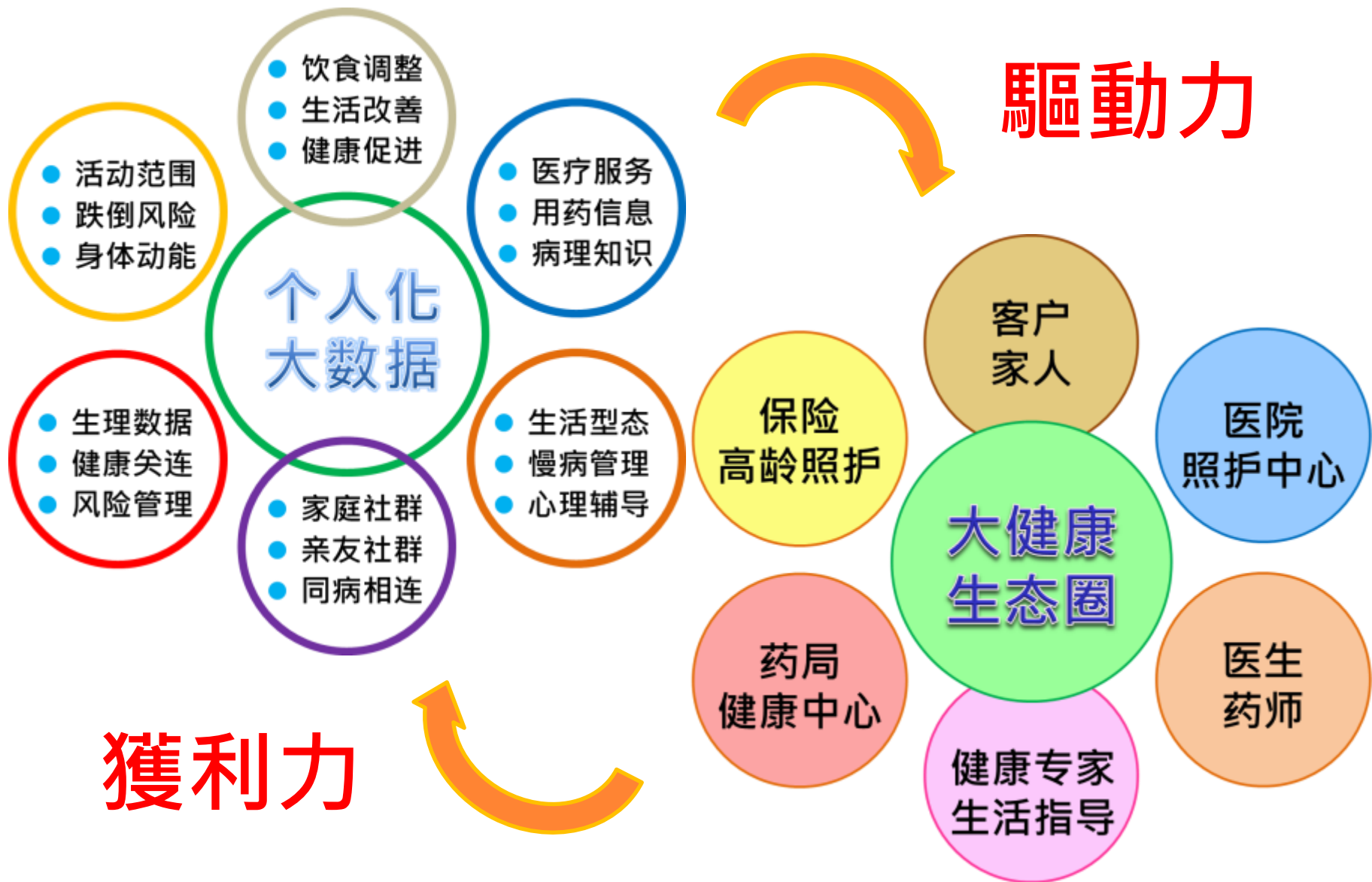
家庭消費

低價養老
綁住二年
生活服務

租手錶

綁用戶

收集健康大資料，驅動健康生態圈



構建大健康養老 隨需服務平台

構建一個整合像阿里巴巴(B2B)、天貓商城(B2C)、淘寶(C2C)
以家庭為社群基礎的居家養老與生活服務的購物平台



老人

智慧穿戴終端



子女

智慧呼叫中心



小孩

智慧大數據雲

整合需求

安全

健康

醫療

關懷

教育

隨需服務

金流

物流

服務

訊息

育樂

核心競爭力與企業價值

養老服務

家政服務

送餐飲食

慢病管理

高齡教育

育樂活動

轉介服務

父母在家安全，子女外出放心！



Thank You !

