

107年大專校院  
職涯輔導種子教師培訓


# 學校資源整合連結


## 研習手冊



時間：107年10月25日(星期四)8：30~16：50

地點：銘傳大學 基河校區 J616會議室

主辦機關：  教育部青年發展署

承辦學校：  銘傳大學 前程規劃處

# 目錄

## 1 課程表

---

## 2 講師簡介及講義

---

- 2 主題 1：多元職涯輔導，創造樂活學習/李金玲主任
- 22 主題 2：善用職輔資源，發揮職輔力量/方元沂學務長
- 37 主題 3：職涯輔導停看聽！/洪煌佳學務長
- 74 主題 4：職輔系統之發展與展望/王壘處長

## 129 培訓注意事項

---

※以下資料可至大專校院職涯輔導資訊平臺下載：

### 附錄

消除歧視 性別平等

我有我的拒毒 style

青年資源讚

青年署簡介



## 課程表

### 107 年大專校院職涯輔導種子教師培訓－第 9 場課程資訊

#### 第 9 場：學校資源整合連結

時間：107 年 10 月 25 日(星期四)8:30~16:50

地點：銘傳大學基河校區 J616 會議室

承辦學校：銘傳大學前程規劃處（北區召集學校）

時間	時數	活動內容	講師
08:30-09:00		報到	
09:00-09:05		長官致詞	
09:05-10:35	1.5 時	<b>多元職涯輔導，創造樂活學習</b> <ul style="list-style-type: none"> <li>● 全方位職涯輔導單位</li> <li>● 全方位生/學/職涯之輔導</li> <li>● 課程融入職涯輔導</li> <li>● E 化系統資源的導入</li> <li>● 內外部行政資源的爭取</li> </ul>	國立臺中科技大學 職涯及諮商輔導中心 李金玲 主任
10:35-10:50		休息時間 (15 分)	
10:50-12:20	1.5 時	<b>善用職輔資源，發揮職輔力量</b> <ul style="list-style-type: none"> <li>● 校內外資源整合</li> <li>● 發揮校友力量</li> <li>● 擴大輔導成效</li> </ul>	中國文化大學 學生事務處 方元沂 學務長
12:20-13:30		午餐餐敘	
13:30-15:00	1.5 時	<b>職涯輔導停看聽！</b> <ul style="list-style-type: none"> <li>● 職涯輔導的現存問題與迷思</li> <li>● 命運還是運命</li> <li>● 職涯紅綠燈的停看聽</li> </ul>	國立臺東大學 學生事務處 洪煌佳 學務長
15:00-15:20		茶敘交流 (20 分)	
15:20-16:50	1.5 時	<b>職輔系統之發展與展望</b> <ul style="list-style-type: none"> <li>● 循環不息的三階段系統</li> <li>● 三級制職涯諮詢</li> <li>● 真正的職能發展微學分</li> <li>● 實習與就業媒合</li> <li>● 回饋來的未來計劃</li> </ul>	逢甲大學 校友聯絡暨就業輔導處 王壘 處長
賦歸			

## 講師簡介及講義

### 主題 1:多元職涯歸輔導 創新樂活學習

主講者：

國立臺中科技大學 職涯及諮商輔導中心 主任

/李金玲

學歷：

國立臺灣師範大學 哲學博士

美國中央密蘇里大學英文碩士



經歷：

國立臺中科技大學 職涯及諮商輔導中心 主任





## 多元職涯規輔導 創新樂活學習

報告人: 李金玲

### 大綱



- 壹、全方位職涯輔導單位
- 貳、全方位生/學/職涯之輔導
- 參、課程融入職涯輔導
- 肆、E化系統資源的導入
- 伍、內外部行政資源的爭取

Q&A



## 壹、全方位職涯輔導單位-- 職涯及諮商輔導中心



### 職涯及諮商輔導中心

#### 一、簡介

- 架構：諮商輔導、實習與就業輔導、服務學習輔導。
- 主要任務：提供全校師生全方位輔導工作。
- 特色：開設特色課程(生涯、學涯、職涯、服務學習、實習)作導入；輔以一系列諮商、職涯輔導活動，提升師生相關職涯知能。



圖一、職涯與諮商輔導中心組織架構



## 二、職涯及諮商輔導中心



### 【諮商輔導】

- 學生個別諮商服務(諮商e化申請系統)
- 主流4C輔導
- 心理衛生推廣
- 原住民學生資源教室
- 資源教室支持服務

### 【服務學習輔導】

- 服務與學習課程規劃
- 愛校服務規劃與管理
- 友善社區服務學習
- 辦理志工訓練及相關推展業務

### 【實習與就業輔導】

- 推動學生學習歷程檔案
- 推動UCAN平台施測
- 辦理畢業生流向追蹤調查
- 就業接軌輔導
- 推動各系校外實習課程
- 證照獎勵申請、校內競賽獎勵申請
- 職涯輔導

## (一)、諮商輔

### 業務項目

個別心理諮商輔導	性別平等教育推行
團體諮商與班級輔導	諮輔小天使培訓
心理測驗(含新生普測)與解釋	身心障礙生輔導
心理危機個案處理	無障礙空間推行
舉辦主流4C輔導活動 (生命教育、性別平等、生涯規畫、網路成癮防治)	
導師業務 (績優導師遴選及輔導知能提升)	資源教室管理
學生申訴處理	原民生資源教室

## (二)、服務學習輔導業務

1. 辦理**基礎型**服務學習**課程**及其相關業務。
2. 辦理**進階型**服務學習**課程**及其相關業務。
3. 辦理服務學習各項申請計畫案及其相關事宜。
4. 辦理服務學習推廣活動。
5. 其它臨時交辦事項。

## (三)、實習與就業輔導業務

### 校外實習業務

- 承辦**教育部校外實習課程計畫案**
- **學生證照辦理**-技術證照資料調查作業、技術證照獎勵作業、在校生丙級技術證照報名作業
- 申請校外實習參觀作業
- 舉辦**學生專業性競賽獎勵作業、實習達人競賽**

### 就業輔導業務

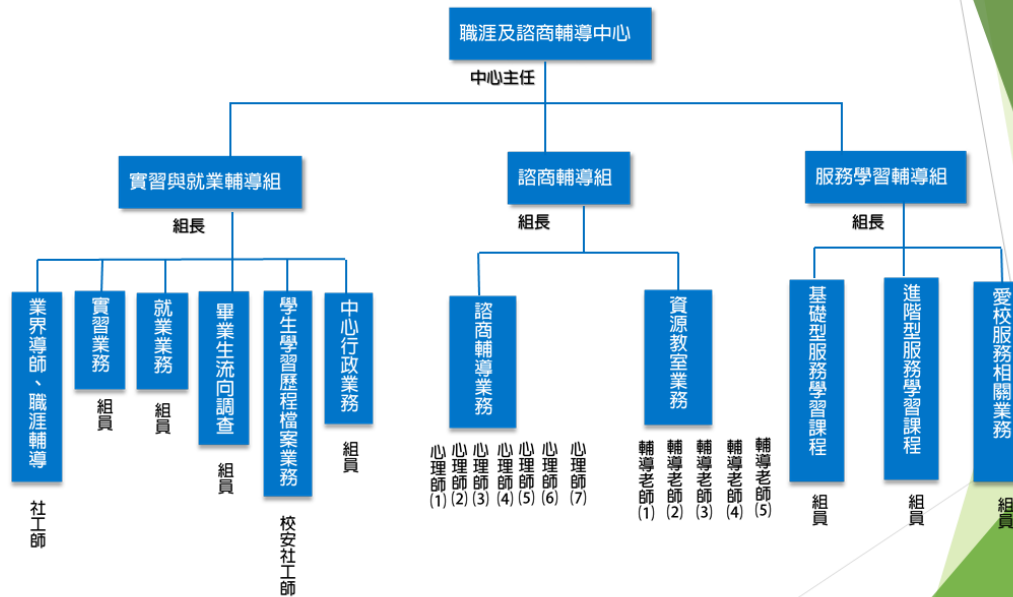
- 辦理**就業座談會相關活動、企業徵才資訊刊登**
- **生涯諮詢輔導和推動學生學習歷程檔案(EP)建置、競賽**
- 辦理**校園就業博覽會作業、五專展翅計畫、弱勢扶助計畫**
- 勞動部勞動力發展署中彰投分署補助大專校院辦理**就業學程計畫**

### 畢業生流向調查業務

- 推動教育部**UCAN**就業職能平台施測和解測
- 辦理**畢業生流向調查**(應屆、畢業後1年、畢業後3年、畢業5年)
- 辦理**雇主滿意度調查**



# 中心組織架構圖



## 貳、全方位生/學/職涯之輔導



## 二、全方位生/學/職涯之輔導

本中心以2017-2020年校務發展目標與策略為主軸，以提升學生的多元職涯輔導面向再造樂活教學與學習特色，朝向培育「專業Plus」複合型人才為目標，落實「**深耕職涯輔導**」、「**提升就業準備力**」、「**深化學習、關懷社會**」。

檢核e化諮商輔導系統成效  
UCAN職能平台回饋分析  
增強e-Portfolio系統功能  
完成畢業生流向追蹤調查系統  
檢核實習媒合平臺系統成效



持續爭取勞動部勞動力發展署計畫  
持續爭取教育部青年發展署計畫

結合課程推動諮商/生涯/就業三合一方案  
協助教師培養職涯輔導知能  
建立特教生職涯輔導機制  
培育學生利他服務深化學習  
持續增加服務學習師資知能  
增加學生多元實習媒合管道  
培養學生就業準備力

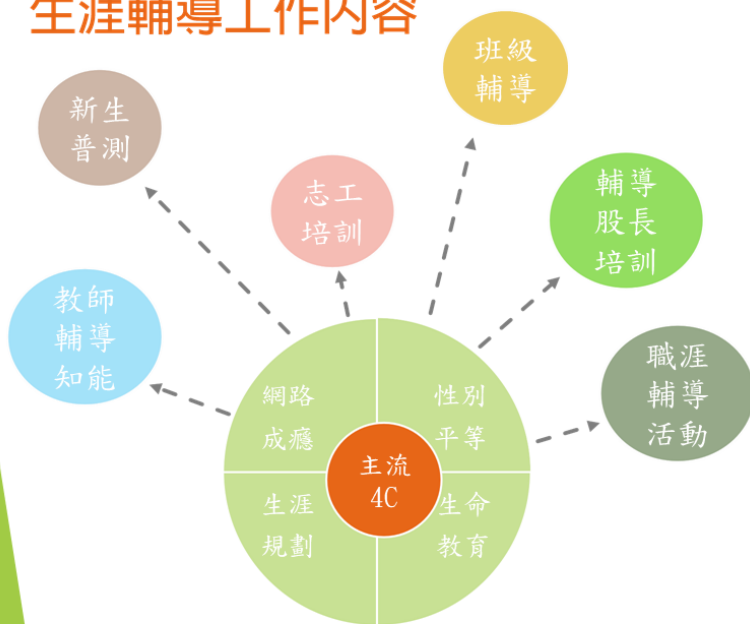
## 生涯輔導工作計畫

本校以全校師生為對象，以主流4C為核心主軸，規劃增進身心、學/生/職涯整體性的學校輔導計畫。

結合輔導股長、導師、家長及全校各處室資源協助關懷輔導高風險與生/職涯需求學生。



## 生涯輔導工作內容



104學年度

- 輔導活動：50場次
- 參與人數：5999人次

105學年度

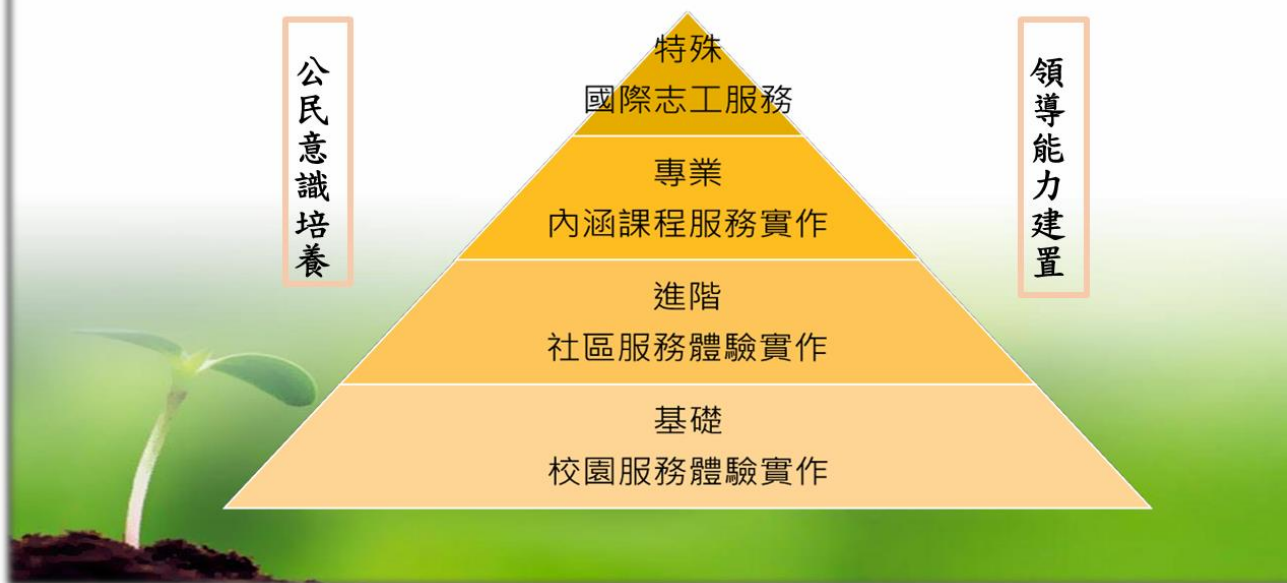
- 輔導活動：120場次
- 參與人數：6939人次

106學年度

- 輔導活動：156場次
- 參與人數：9228人次

## 二、服務學習

### 服務學習實作培育





### 辦理基礎型服務學習課程

-規畫「關懷」、「惜福」、「奉獻」三個主題

-由通識中心開課

-必修，0學分

-課堂授課10小時

-社會服務8小時

-愛校服務18小時

-對象:大一、復轉學生

### 辦理進階型服務學習課程

-內涵服務學習專業課程

-由各系所、通識教育中心開課

-每班校外服務學生人數比例需達全班人數1/3以上

-以非營利組織、學校、機關社區為主

-反思心得學習單

-對象:大學部(含四技、二技、五專四及五年級)

### 辦理服務學習各項申請計畫案

-104年度青年發展署「鼓勵大專校院帶動高中職、國中小學辦理服務學習攜手計畫」

-104年度青年發展署「大專校院推動以社區為基礎的服務學習創新方案」

-104年度(下)、105年度教育部「大專校院辦理校園多元生命教育活動」

-104學年度教育部青年發展署「青年節志工系列活動」

### 辦理服務學習推廣活動及其相關業務

-強化服務學習活動內涵，發展創新，有效的教學模式與課程

-服務學習教師及教學助理培訓

-簽署協力單位合作備忘錄合作單位滿意度調查

-辦理志願服務活動及訓練

## 全方位生/學/職涯之輔導

新生心理健康普測 班級輔導	生涯探索講座 生涯諮詢輔導 班級輔導	生涯探索講座 生涯諮詢輔導 班級輔導 生涯課程	轉銜輔導	
基礎服務學習課程	社會服務學習課程	社會服務學習課程	社會服務學習課程	
推動學生學習歷程檔案 UCAN職能診斷/新生普測	UCAN職能診斷	UCAN職能診斷		企業雇主對校友滿意度調查
	證照考試諮詢與講座 生涯探索講座 提升就業力講座 公職考試講座	生涯探索講座 提升就業力講座 公職考試講座	就業相關講座 企業雇主座談會 公職考試講座	相關就業機會/活動訊息公告 就業滿意度調查 畢業生流向調查 校友對學校滿意度調查
	企業參訪 工讀體驗資訊媒介	證照輔導與獎勵 企業參訪 職場實習 工讀體驗資訊媒介	校園徵才 職場實習 應屆畢業生問卷調查	
探索期 大一	養成期 大二	強化期 大三	接軌期 大四	實踐期 畢業生



## 職涯輔導老師制度

為協助學生提早進行職涯規劃，以系科(所)專業角度帶領學生，藉由輔導了解系科(所)專業課程與就業市場接軌，進而培養自身之職涯準備力與職場競爭力，本校職涯及諮商輔導中心推動實施職涯輔導老師制度，提供學生修課規劃、升學及產業資訊參考、就業輔導、校內職涯資源轉介等諮詢。



知能培訓：本中心規劃五大領域職涯輔導相關課程，為校內老師增進職涯輔導知能，並藉以培養校內職涯輔導種子教師。

## 職涯輔導內容

- (一)辦理全校性職涯輔導活動
- (二)開拓就業工作機會
- (三)校外實習：  
依「國立臺中科技大學學生校外實習作業要點」辦理實習輔導業務
- (四)證照輔導：  
依「國立臺中科技大學學生取得專業技術證照獎勵要點」激勵學生考取專業證照
- (五)競賽獎勵：  
依「國立臺中科技大學舉辦校內學生專業性競賽獎勵要點」鼓勵本校各學院(系、所、科)或行政單位舉辦專業相關競賽

## 職涯輔導內容

(六)職涯諮詢

(七)業界導師：

依「國立臺中科技大學業界導師制度實施要點」，推動業界導師制度

(八)職涯輔導老師：

依「國立臺中科技大學教師擔任職涯輔導老師辦法」

(九)學生學習歷程檔案

(十)服務學習：

依「國立臺中科技大學服務與學習教育實施辦法」，規劃與辦理服務學習

(十一)畢業生流向與雇主滿意度調查：

依「國立臺中科技大學畢業生流向與雇主滿意度調查及回饋要點」



## 參、課程融入職涯輔導



## 職涯輔導課程規劃時程

大一：開設學涯、基礎服務學習輔導課程，規劃職涯興趣探索期。

大二：學生修習進階服務學習課程，培養就業軟實力，提供職涯養成期。

大三：開設職涯課程，並鼓勵學生參加專題製作和競賽、選修實習課程，積極進行職涯強化期。

大四：提供豐富就業講座和就業學程，導入就業接軌期和實踐就業，具體展現「學用合一」成果，提升學生就業競爭力。

## 職涯輔導課程協力單位

### 教務處、院、系所

系科本位課程、職能課程開設、微學程課程

### 職涯及諮商輔導中心、系所、通識中心

就業學程課程、基礎服務學習課程、進階服務學習課程

### 通識中心

生/學涯課程、職涯課程

## 應用UCAN落實生涯課程及職涯課程

### (一) 生/職涯課程規劃、開設

- 各單位共同體認生／職涯觀念對學生在自我學習規劃的重要性：
- 發展「生涯課程」及「職涯課程」的學習內涵實習環境及工作內容
- 落實課程實施及學習內容的設計
- 具備職涯發展概念及規劃職能養成

## 應用UCAN落實生涯課程及職涯課程

### (二) 『生涯規劃』課程

參考UCAN職業興趣探索結果，認識職能準備的重要，並藉由EP，安排自我學習歷程及取得證照目標：

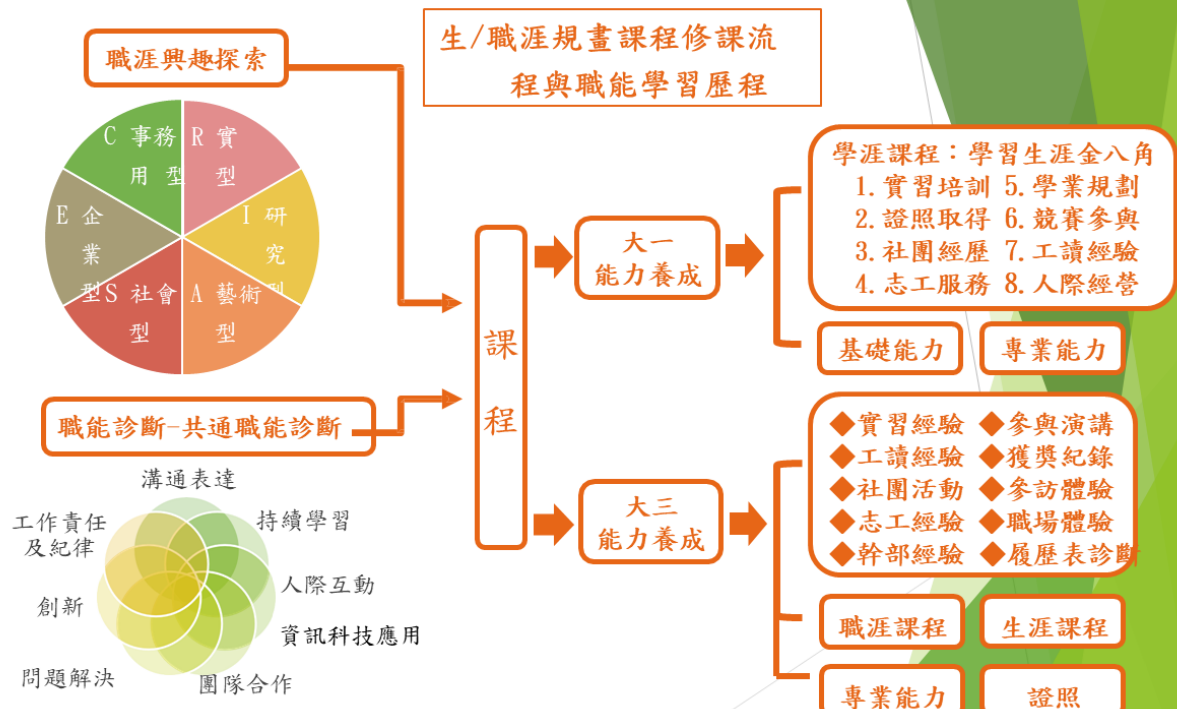
- 包含UCAN介紹、職業興趣探索、學生學習歷程系統（E-Portfolio, EP）介紹、EP撰寫（自傳、生涯規劃、學習歷程）、檢視履歷表、履歷表介接實習職缺、勞動部介紹—履歷表診斷、工讀或就業機會諮詢。



## 應用UCAN落實生涯課程及職涯課程

### (三) 『職涯規劃』課程

- 職業興趣探索及共通職能、分析職業興趣探索及共通職能診斷結果、職業興趣探索及共通職能診斷結果與課程連結落實課程實施及學習內容的設計。
- 包含UCAN診斷、共通職能及專業職能診斷比較分析結果、CAREERJET、履歷製作、104人力銀行、就業博覽會、履歷表診斷、職場倫理、學長的意義、面試技巧諮詢。



## 本校校推動校外實習機制

### (一) 校外實習合約之簽訂及執行

確保本校實習生之**實習權益**（一式三份），合約書中需載明：

- 實習期間
- 實習環境及工作內容
- 實習待遇、**保險(全程投保)**
- 實習學生輔導機制
- 不適應之輔導與終止或轉換相關事項
- 實習生成效考核
- 其他相關事項：如保密條款等，視各系科與實習機構實際需要自訂。



27

## 本校推動校外實習機制

### (二) 校外實習保險之投保情形

實習期間除了校內的**學生平安保險**外，學校透過師生實務增能計畫、程序七學生校外實習的補助經費為每位實習學生投保相關**意外傷害保險**，以加強實習生校外實習之保障。有薪資之實習生，實習機構針對合約內容亦需幫實習生**投保勞、健保**。

A screenshot of a website titled "大專校院校外實習學生暨學習型兼任助理團體保險" (Insurance for Students and Learning-type Part-time Assistants in Higher Education Institutions). The page includes sections for "投保對象" (Insurance Beneficiaries), "投保範圍" (Insurance Scope), "投保輸入" (Insurance Input), "表單下載" (Form Download), and "進度查詢" (Progress Query). There are also buttons for "開始投保" (Start Insurance), "前往下載" (Go to Download), and "前往查詢" (Go to Query). The page is in Chinese and provides detailed information about the insurance policy.



28

## 本校推動校外實習機制

### (三) 校外實習輔導及訪視運作機制

#### 實習輔導及訪視運作機制

- 填寫「實習機構評估表」
- 校外實習課程說明會
- 實習機構說明會
- 畢業校友實習經驗
- 實習輔導老師至機構實地輔導訪視學生，並填寫「輔導訪視紀錄表」
- 為實習生訂定「個別實習計畫」
- 學生實習經驗分享（或參加學校之實習達人競賽）
- 實習滿意度問卷調查



- 讓實習機構與學生對話，瞭解機構的屬性、公司制度、實習的內容。
- 實習瞭解實習機構的環境，確保學生的實習權益。
- 增進學界與業界的橫向溝通，共同研擬對實習生佳的實習機制。
- 瞭解實習生對於實習機構、實習課程及就業輔導之滿意度。
- 各系據此修改實習課程內容及合作實習機構的擇定。

- ★暑期實習：應赴實習機構訪視至少一次。
- ★學期實習：應赴實習機構訪視至少二次。
- ★學年實習：應赴實習機構訪視至少四次。



## 本校推動校外實習成果

### 104~106學年度校外實習人數統計表

項目 \ 學年度	104學年度	105學年度	106學年度	合計
校外實習人數	1,186	1,238	1,289	3,713



## 肆、E化系統資源的導入



### 學生學涯整合平台系統

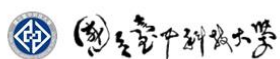
為協助本校學生增進職涯軟實力以及推助行政人員職涯相關業務工作進行，本中心以學生為主要使用者的介面系統，建置跨平台整合系統—「校外實習平台系統」、「證照競賽系統」、「學生學習歷程檔案系統」，整合學生學涯歷程、校務行政、廠商實習媒合端等功能，以達到多元化跨平台資訊系統完整性及即時性，並且可減少師生建立重覆性的資料問題。



## 推動學生學習歷程平台(EP)

透過隨時更新、紀錄學習歷程，讓學生清楚自己的學習過程，有助於釐清自己的學習目標、調整學習方向。

即將畢業的同學則可直接將幾年累積的學習歷程產出成履歷表，並且修正因應各行業或職業所需格式，讓求職的過程資料完善及更有效率。



## 伍、相關活動辦理



## 陸、內外部行政資源的配合和爭取



計畫名稱	補助單位
107年度補助大專校院聘用專任專業輔導人員	教育部
107年補助大專校院辦理自殺防治守門人培訓計畫	教育部
補助大專校院辦理輔導工作計畫	教育部
原住民族學生資源中心計畫	教育部
補助推動大專校院職涯輔導補助計畫	青發署
106增購學生輔導工作場地實施計畫	教育部
107年大專校院招收及輔導身心障礙學生工作計畫	教育部
107年大專校院招收及輔導身心障礙學生工作計畫(附設空中進學院)	教育部

計畫名稱	補助單位
師生實務增能計畫 程序七、學生校外實習	教育部
教育部實務增能計畫 程序八、學生就業輔導	教育部
補助大專校院辦理就業學程計畫	勞動部勞動力發展署中彰投分署
補助大專校院辦理就業服務補助計畫	勞動部勞動力發展署中彰投分署
技專校院高等教育深耕計畫	教育部
107學年度五專展翅計畫	教育部及認養學生之企業



## 主題 2：善用職輔資源，發揮職輔力量

主講者：

中國文化大學 學生事務處 學務長  
/方元沂

學歷：

美國伊利諾伊大學香檳校區法學博士  
(Juris Doctor with Magna Cum  
Laude)

美國波士頓大學法學碩士 (LL.M.)

中國文化大學法律學系、大眾傳播學  
系學士 (雙學位)

經歷：

中國文化大學學生事務處學務長

國立台北大學法學院法律系兼任教授

Attorney at Law, New York (美國紐約州執業律師)

私校退撫儲金管理會法律顧問

華岡法學基金會董事

中華民國仲裁協會仲裁人

考試院國家考試命題、閱卷委員

中國文化大學法律系財經組主任

證券櫃檯買賣中心上櫃審查委員

公司法全盤修法委員會社會企業議題負責人

行政院國家發展委員會訴願審議委員會委員





# 中國文化大學

CHINESE CULTURE UNIVERSITY



## 學校資源整合連結

中國文化大學 學生事務處  
方元沂學務長



## 一、內外部資源整合與分享

資源  
盤點

資源  
整合

資源  
分享





## 內外部資源整合與分享

### • 資源盤點:

#### 1. 爭取計畫經費資源

- 教育部計畫
- 勞動部等公部門計畫
- 私部門(企業)
- 非營利組織相關計畫
- 校內經費

#### 2. 善用業界專家資源與服務

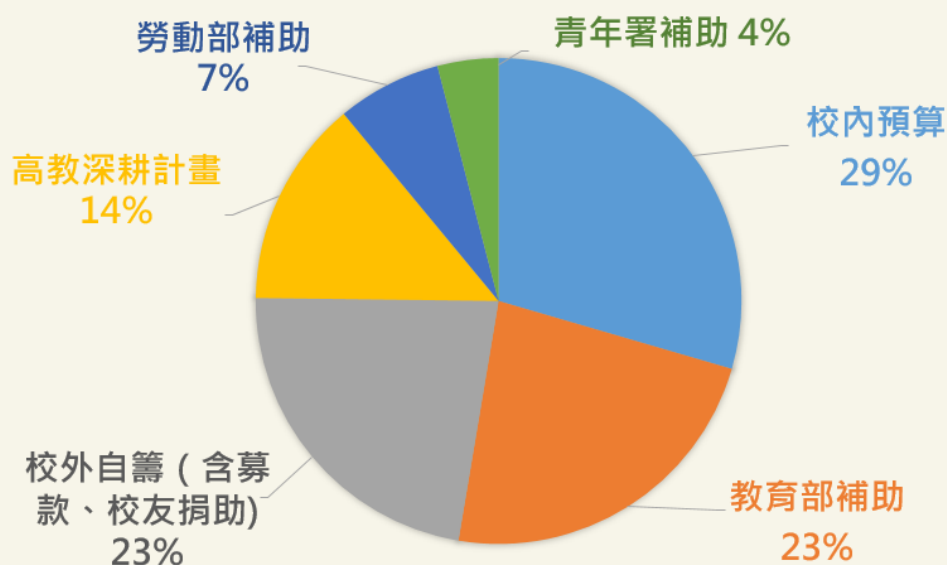
- 人力銀行
- 職涯顧問
- 海內外校友

3



## 內外部資源整合與分享

106學年度本校推動職涯輔導活動(總經費7,396,270元)



4



## 內外部資源整合與分享

### • 資源整合與分享:

#### 1. 加強校內跨單位合作。

- 行政單位(如教務處、教學資源中心、資訊中心)
- 各班導師
- 各院系所

#### 2. 發展跨校聯盟合作、跨機構合作。

- 優九 (U12)聯盟
- 非營利組織
- 社會企業

4



草創期

奠基期

深耕期

- **草創期**(民國96年至99年): 將校友服務業務整併後, 積極建立校友資料庫、配合教育部辦理各項畢業生流向調查等相關業務。
- **奠基期**(民國100年至103年): 積極爭取教學卓越計畫, 推出各項職涯輔導配套措施, 擴大職涯輔導能量, 爭取外部計畫資源與校友參與。
- **深耕期**(民國104年至今): 充實各項e化平台服務, 與各行政學術單位合作, 推動全方位輔導機制。

5

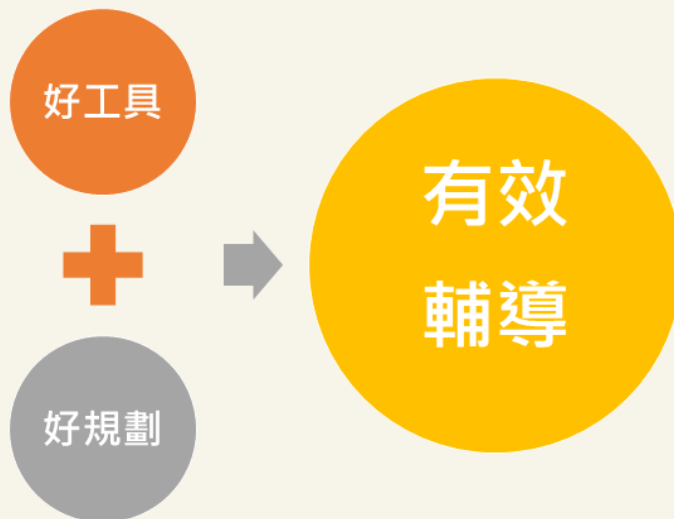
## 職涯發展與職能學習歷程



6



## 二、職涯輔導資源運用



7



## 職涯輔導資源運用— 錢花在刀口上

### 1. 依輔導對象選擇合適的測評輔導工具

- UCAN (第1哩: 大一全面進行職業興趣探索)
- CPAS (最後1哩: 針對高年級同學)
- 其他生職涯輔導諮商用測驗

### 2. 辦理多元形式職涯輔導活動

- 講座 (班級、系級、院級、年級)
- 工作坊 (小團體、一對一)
- 競賽、
- 企業參訪、企業說明會(實習、就業)
- 靜態展演、動態博覽會
- 線上或面對面諮詢

### 3. 利用資訊化系統提升輔導能量

8



## 合適的測評輔導工具+多元職涯輔導活動

### 三級職涯輔導機制

#### 初級生職涯輔導

1. 大學入門生職涯探索
2. UCAN職涯發展講座
3. 職涯講座與職場參訪
4. 數位教材推廣應用

359場/  
17,197人次







## 合適的測評輔導工具+多元職涯輔導活動

### 三級職涯輔導機制

#### 初級生職涯輔導

- 1.大學入門生職涯探索
- 2.UCAN職涯發展講座
- 3.職涯講座與職場參訪
- 4.數位教材推廣應用

#### 二級生職涯標靶輔導

- 1.團體測驗輔導
- 2.生涯規劃抉擇工作坊
- 3.生涯測驗週

359場/  
17,197人次

64場/  
2,183人次



## 合適的測評輔導工具+多元職涯輔導活動

### 三級職涯輔導機制

#### 初級生職涯輔導

- 1.大學入門生職涯探索
- 2.UCAN職涯發展講座
- 3.職涯講座與職場參訪
- 4.數位教材推廣應用

#### 二級生職涯標靶輔導

- 1.團體測驗輔導
- 2.生涯規劃抉擇工作坊
- 3.生涯測驗週

#### 三級生職涯標靶輔導

- 1.生職涯諮商輔導
- 2.就業方向諮詢
- 3.新生生職涯探索追蹤

359場/  
17,197人次

64場/  
2,183人次

733人次







## 推動實習與就業輔導

### (一) 推動實習成效檢核與分享

- 建立實習機制與平台
- 精進專案實習與輔導

1. 推動系所使用實習平台
  2. 校內專案實習
  3. 暑期微學分實習
  4. 媒體行銷精英實習營
- 57人次參與實習**

### (二) 就業媒合與輔導

- 辦理校園徵才系列活動
- 辦理履歷健診系列活動

1. 校園徵才就業博覽會
  2. 企業徵才說明會
  3. 線上就業媒合
  4. 履歷健診工作坊、線上履歷、履歷競賽
- 4,563人次參與活動**



## 校園徵才系列活動

**1. 就業博覽會：**104-106學年度，辦理「薪際大戰-實習就業博覽會」「薪想事成-實習就業博覽會」，共邀請147家企業到校徵才，提供4,677個職缺、750個實習機會，共計7,627人次參與，媒合，投遞紙本履歷約1,698人次。

**2. 企業徵才說明會：**104-106學年度共辦理25場次，共計2,037人次參與，參與滿意度為89.3%。

**1. 就業達人班：**104-105學年度共辦理23場次，輔導1,312人次，滿意度88.1%。







## 履歷健診系列活動

### 1. 履歷健診工作坊:

104-106學年度辦理履歷健診講座及工作坊共計29場次，輔導1,413人次，參與滿意度95.0%。「一對一履歷健診」106學年度輔導29人次，參與滿意度99.2%。

### 2. 線上履歷門診: 本學期輔導125人完成線上履歷健診。

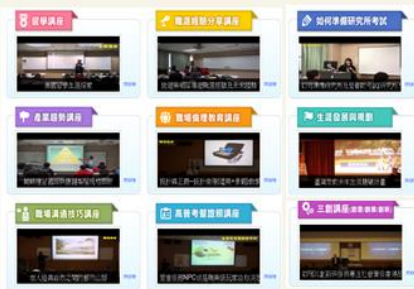
### 3. 履歷競賽: 104-105學年度共計124人參與，29人獲獎。



## 三、提升職涯輔導能量－職涯與就業一網打盡

- 生職涯諮商初談預約系
- 線上履歷門診
- 職涯活動報名系統
- 實習媒合平台
- 華岡職涯網

網站建置有「線上講堂」，剪輯精華職涯講座提供學生自主線上學習，累計上線共9類共107部，瀏覽量59,349人次計10,666人。



職涯培力計畫	適用年級	輔導方案主題	教材畫面
第一哩 學習定向輔導	大一	職能探索-職場共通職能	
	大二(上)	生涯價值觀探索	
第二、三哩 學習歷程輔導	大二(下)	優勢特質探索	預定 107 (1) 完成
	大三(上)	職能探索-專業職能	
	大三(下)	職場 EQ 一點通	
第四哩 學用接軌輔導	大四(上)	成功自我行銷-履歷篇	
	大四(下)	成功自我行銷-面試篇	



### 三、發揮校友職輔力量



16



### 連結校友與母系，發揮校友力量

校友 = 學校最寶貴的無形資產

- **學習典範:**

1. 邀請校友職涯經驗分享
2. 建立role model學習目標

- **業界講師:**

1. 邀請業界校友共同授課
2. 擔任職場導師(mentor)共同培育人才

17



# 一、提供多元職涯典範 – 站在巨人的肩膀上看世界

1. 華岡領航人系列—華岡講堂，校友提供就業經驗傳承與分享，提供新思維與實務經驗。
2. 華岡人成功故事展提供學生生涯典範
3. 華岡人培英計畫校友資源回饋母校，提供學生實習與就業機會。

舉辦61場講座；  
報導4屆113位校友  
超過12,000人次參與



**曾俊鵬**  
總經理 10年經驗

人文關懷的  
物流領航者

曾俊鵬先生曾任職於多家知名企業，擁有豐富的物流管理經驗。他致力於推動企業人文關懷，提升員工滿意度與生產力。目前擔任某大型企業總經理，帶領團隊不斷創新，為客戶提供優質服務。

**華岡人的  
創業新時代**

Innovation  
Entrepreneurship  
Creativity

9月25日	葉泰民 學長	10月30日	許晉誌 學長
10月7日	楊錦 學長	11月6日	易榮昌 學長
10月9日	吳昭明 學長	11月13日	黃正銘 學長
10月16日	廖永源 學長	10月23日	陳濟港 學長
10月23日	曾俊鵬 學長		

## 校友講堂：華岡大師講座

**校友講堂**

【感動服務策略】  
4/21(六) 10am-12pm  
地點：大夏館 B1 表演廳  
主講人：吳伯良 學長  
台灣美國運通  
旅遊暨生活休閒服務部 總監

**校友講堂**

【危機轉機成就更好的自己】  
1/06(六) 10am-12pm  
地點：大夏館 B1國際會議廳  
主講人：李傳偉 學長  
正崙精密工業公司 獨立董事  
東亞國際公司 顧問

**校友講堂**

【外交生涯42年我思我見】  
9/29(六) 10am-12pm  
地點：大夏館國際會議廳  
主講人：王尊元 學長  
中華民國駐俄大使



# 華岡講堂：華岡人語錄

華岡領航人系列

校友講堂 日文系 鄧京芸學姊

畢業於82年日文系

華岡領航人系列

校友講堂 畜牧系 侯二仁董事長

各位同學 學弟學妹

20

學生事務處 | 生活輔導組 | 課外活動組 | 衛生保健組 | 職涯發展與校友服務組 | 學生宿舍中心 | 推廣教育部網頁

生職涯專區 關於我們 生職涯專區 實習專區 就業專區 校友專區 最新公告 畢業生及利害關係人調查 表單下載

## 華岡領航人故事展

你的夢想讓我們幫你實現!

首頁 > 生職涯專區 > 講座與活動報名 > 校友成功典範故事展

劉克襄

我學習，從快中找慢，從科技中發現自然。

劉克襄

新聞系 1979 畢

中央通訊社編譯

2017華岡領航人故事展

點我下載 >

2016 華岡領航人故事展

2016華岡領航人故事展

點我下載 >

蔡秋安

英文系 1987 畢

"To be who you are," 莫忘初衷，忘於自己，了解自己的優勢在哪裡。點亮目標，就一定會直擊夢想的完美方向，這你有正確的判斷力。

蔡秋安

2015華岡人成功典範故事展

點我下載 >

華岡人

2014 創業故事展

堅持不懈·華岡精神

2014華岡人創業故事展

學學文創志業 XUE XUE INSTITUTE

吳怡如

學學文創志業 Xue Xue Institute 學學文化產業發展基金會 Xue Xue Foundation

2013華岡人創業故事展



## 二、專案實習結合微學分- 校友業師更加分

### 1. 媒體精英實習營

與校友企業合作，帶領同學創新思維，從心出發，培養正確的態度與實務經驗。

### 2. 實習成果分享競賽

提供全校實習分享平台，並透過競賽方式，鼓勵同儕學習，相互激盪。

### 3. 華岡人創課活動

**本年度舉辦13堂專業課程; 57人完成專案實習; 1年累計2,200人次參與活動**

首頁 > 校園新聞

想了解校內外實習的同學有福囉！微學分專案實習成果發表會17日體育館登場

文/李文瑞 【2018/10/9】

美譽刊刊

中國文化大學學務處專案實習「媒體行銷精英營」微得就是你！

文/李文瑞 【2018/1/2】



微學分專案實習成果發表會，歡迎同學踴躍報名參加！已完成實習的同學成果發表會將於2018年10月17日(三) 10:00-12:30 及 13:00-15:00在大學館2樓質樸廳舉行，透過實習同學的經驗分享，讓更多有興趣專案實習的同學可以在此經驗中找到對自己未來職涯規劃的最有利方向。

首頁 > 校園新聞

《華岡人創藝市集》歡迎全校師生一起來DIY玫瑰花小熊及藍靛染布巾

文/李文瑞 【2018/2/26】



「陽明山的古老產業—藍靛&染」體驗

由化學系畢業王道隆學長介紹「陽明山的古老產業—藍靛&染」，自己動手染出一條布，課程費用(含教材)每人300元，上課地點位於陽明一堂課2小時。想要學習藍靛染的「陽染技藝」，體驗染液變化和工藝效果，千萬不要錯過華岡人MAKER教學活動！每一場可獲得全人護照

「玫瑰花熊」一個溫暖人心的禮物

迎接華岡56周年校慶，首先登場將是《華岡人創藝市集》，歡送熊，一個溫暖人心的禮物；以及親自體驗「陽明山的古老產業」，名額有限，快來報名囉！



## 媒體精英實習營

與校友企業云陽媒體合作，以共好之概念，透過實際個案研討帶領同學實習實作，引導學生運用營隊所學專業，進行跨界平台的互助協力創作。







## 實習成果展暨實習達人競賽



<https://www.youtube.com/watch?v=tfbbP6pJrNs>

24



## 華岡人Maker教學活動

邀請校友參與課程，提供「想像與實踐」的場域，藉由「動手做」精神，由校友帶領校內師生從中體驗，進而發揮創新與創意的創客運動。





## 特色總結：

1. 借力導師、職場導師合作辦理初級職涯輔導，推動職涯培力計畫。
2. 推動**薪傳獎學金**及**華岡人培英計畫**，邀請校友共同培育企業所需人才。
3. 完整建置E化平台，提升學生使用便利性與增加宣傳效益。
4. 透過**畢業學長姐回饋調查結果**，使輔導更精準貼近學生需求。
5. 強化同仁專業輔導知能，培訓助理學員發揮同儕學習效益。

26

學習快樂，快樂學習，用心成為學生的貴人！

華岡人



### 主題 3：職涯輔導停看聽！

#### 主講者：

國立臺東大學 學生事務處 學務長  
洪煌佳

#### 學歷：

國立臺灣師範大學 體育學系博士(2000)  
國立臺灣師範大學 運動與休閒管理研究所碩士(2002)  
國立臺灣體育學院 休閒運動學系學士(2006)

#### 經歷：

國立臺東大學學務長 (2016.02-)  
國立臺東大學師資培育中心主任 (2015.02-2016.01)  
國立臺東大學教學發展中心主任 (2013.08-2014.07)  
國立臺東大學體育室主任 (2011.08-2012.01)  
教育部體育署探索體育政策白皮書規劃委員 (2017.07-)  
總統教育獎複評委員 (2017)







# 職涯輔導 停看聽！

洪煌佳 教授

國立臺東大學 學生事務長

2018/10/25於銘傳大學



## 自我介紹

◆ 國立臺東大學體育系教授兼學務長 洪煌佳

◆ 學歷：

- 國立臺灣師範大學體育學系博士(2000)
- 國立臺灣師範大學運動與休閒管理研究所碩士(2002)
- 國立臺灣體育學院休閒運動學系學士(2006)

◆ 經歷：

- 國立臺東大學學務長(2016.02-)
- 國立臺東大學師資培育中心主任(2015.02-2016.01)
- 國立臺東大學教學發展中心主任(2013.08-2014.07)
- 國立臺東大學體育室主任(2011.08-2012.01)
- 教育部體育署探索體育政策白皮書規劃委員(2017.07-)
- 總統教育獎複評委員(2017)

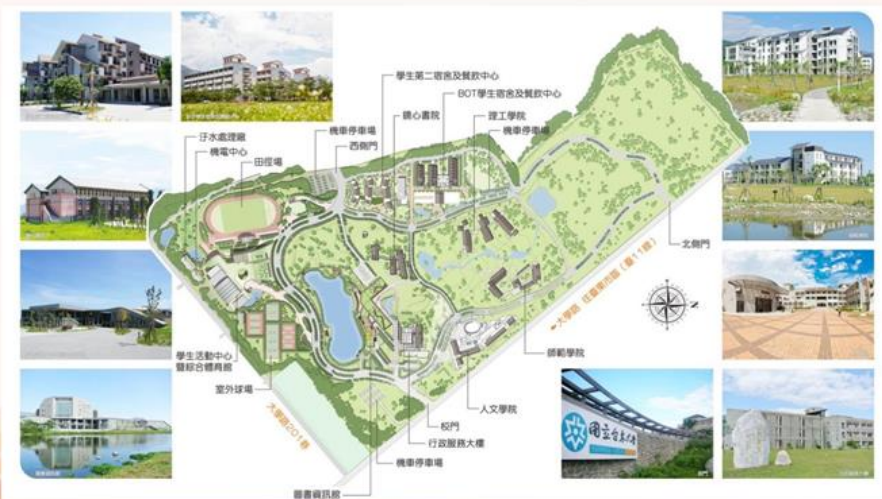






## 學校現況

- 校本部約60公頃，臺東校區佔地5公頃。
- 計有21個系所、學程，分屬於師範、人文、理工等3學院。





2015年臺灣十大非去不可圖書館  
2016年世界8大特色圖書館  
榮獲鑽石級綠建築標章

《臺東X圖資》

學校特色

山水意象綠建築：  
一座追求智慧、樂活、美學的圖資館



IFLA 國際圖書館協會聯盟推薦此生必去的圖書館



圖書期刊服務：豐富特色的館藏資源

資訊網路服務：先進創新的數位環境

行動學習服務：友善多元的學習空間



# 業務職掌



學生事務處-學生職涯發展中心

## 一 前言

**1** 缺乏專業沒有前途，只有專業前途有限！

態度

吃苦

**2** 特別能吃苦



## 職涯輔導的現存問題與迷思



### 職涯輔導的偏執—

一命二運三風水…

命運在自己手裡，  
不在別人嘴裡。



一命二運三風水  
四積陰德五讀書  
六名七相八敬神  
九交貴人十養生





## 職涯輔導的現存問題與迷思



### 職涯輔導的必要性—

一錢二緣三水…



### 追女十招

◆ 上等人

◆ 下等人



一錢

六敢跪

二緣

七皮

三水

八棉爛

四少年

九強

五好嘴

十敢死



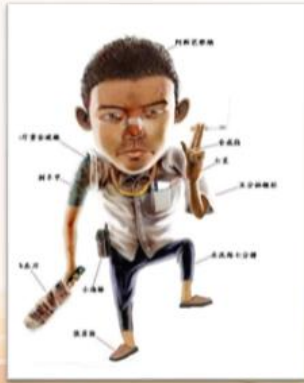




# 命運還是運命

## (一) 鐵口直斷！ ?

案例1：18歲當流氓



案例2：博士頭



## (二) 心想事成？ !

案例1：解夢及第



案例2：高考擲茭



圖片來源：引用自網路關西禪師佛禪寺痞客邦，  
【寓言故事】秀才的三個夢(漫畫版)

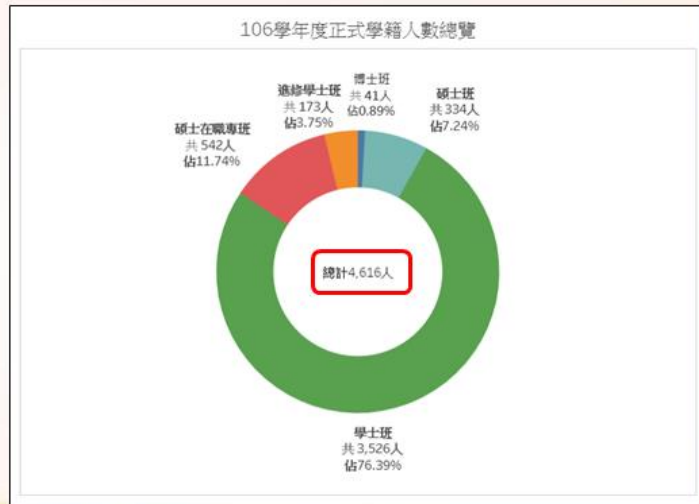
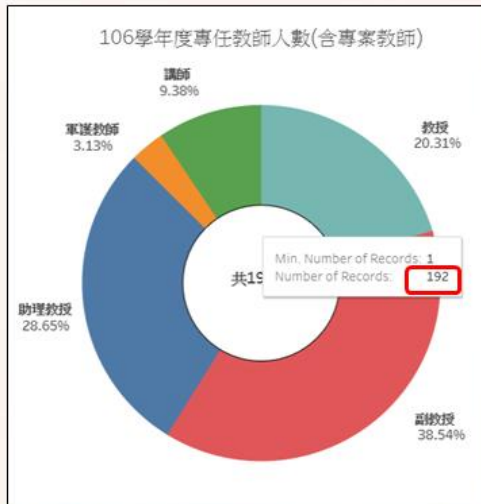


## 四 職涯紅綠燈的停看聽

### 本校發展現況

## 本校校務發展SWOT分析簡表

優勢(S)	劣勢(W)
<p>S1. 區位資源優勢</p> <p>S2. 教師專業優勢</p> <p>S3. 特色研究優勢</p> <p>S4. 校友支持優勢</p>	<p>W1. 教職員額劣勢</p> <p>W2. 產學經驗劣勢：教師普遍無產學合作經驗，加上地理位置及交通因素，在產業及科技發展的快速變遷下，產學能量較為不足。</p> <p>W3. 財務資源劣勢</p> <p>W4. 校外資源劣勢：在地產業多為中小型產業，師生與大型企業接觸機會較少，欠缺多元的產學實習資源。</p>
機會(O)	威脅(T)
<p>O1. 區域產業趨勢：配合地方發展文創、休閒旅遊及生物經濟等產業需求，建立產官學合作關係，並爭取花東地區發展條例相關經費，達到永續發展。</p> <p>O2. 數位經濟趨勢：結合臺東智慧城市之發展，推動培育智慧長照、數位學習、智慧VR&amp;AR、大數據分析、程式應用等方面數位人才。</p> <p>O3. 自主學習趨勢：積極推動統整性及三創課程，打造 TI-Maker 創客場域、建置先導型生技實習工廠，鏈結在地產業，提升學生自行創業機會。</p> <p>O4. 國際移動趨勢：學校設施新穎、宿舍空間充足，南島文化山海教育、綠色產業等特色領域，有良好條件吸引外國學生就讀，利於國際化之發展。</p>	<p>T1. 高教資源威脅</p> <p>T2. 少子發展威脅</p> <p>T3. 國際環境威脅</p> <p>T4. 氣候變遷威脅：雙校區對於本校發展產學極具優勢，然近年氣候暖化導致極端氣候逐漸成為常態，學校面臨天災所產生的營運風險與日俱增。</p>



資料來源：NTU公開資訊

## 四 職涯紅綠燈的停看聽



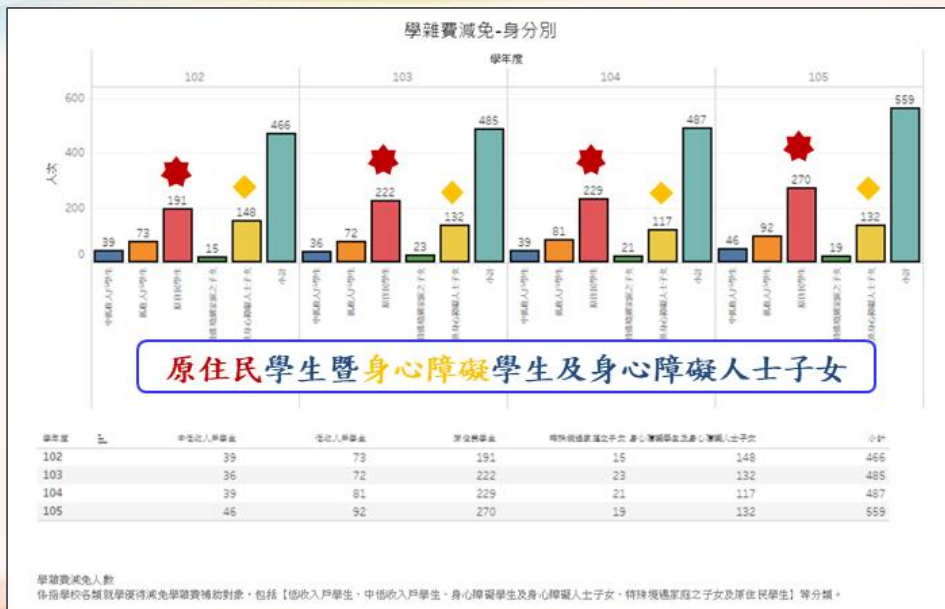
### 【停】職涯對象的需求

#### 1. 學生來源與背景

## 102-106學年度學士班生源縣市分佈



資料來源：NTU公開資訊



資料來源：NTU公開資訊



身分別：原住民族及低收入戶



圖4-2(每學期申請減免各學院次數百分比之長條圖)

資料來源：NTTU(IR)

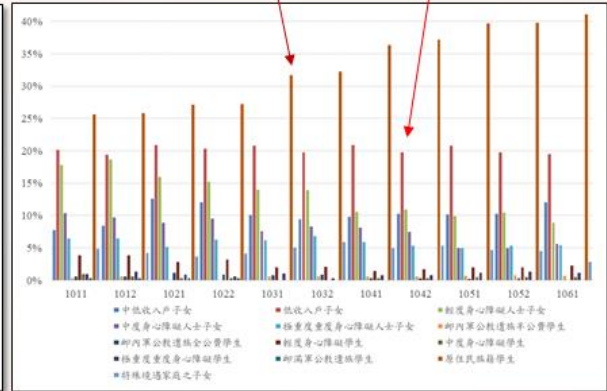


圖4-3(每學期申請減免次數百分比之長條圖)

資料來源：NTTU(IR)

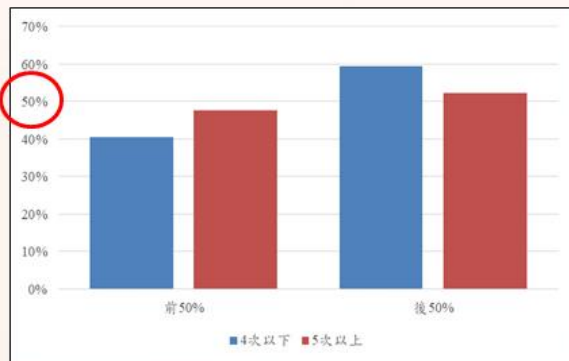


圖4-4(申請減免學生次數與前50%與後50%成績百分比之長條圖)

資料來源：NTTU(IR)

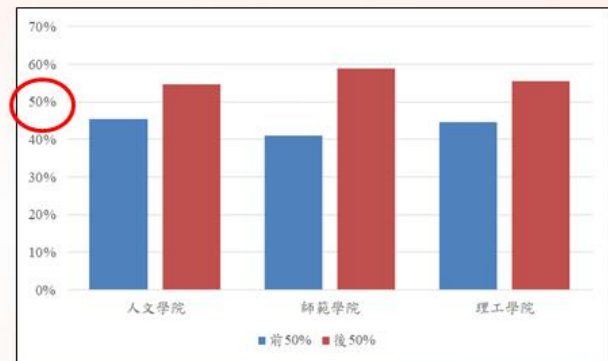
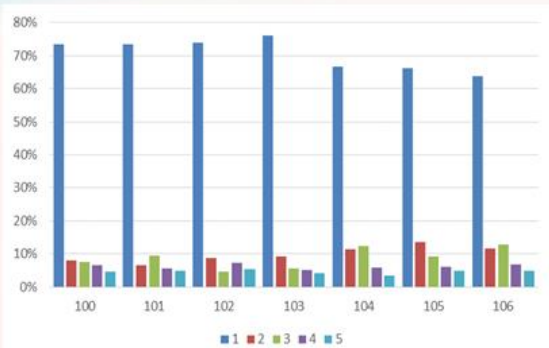


圖4-5(各學院申請減免學生歷年成績50%以上與以下的人數百分比長條圖)

資料來源：NTTU(IR)



\*級距：1-30萬以下、2-超過30-40萬以下、3-超過40-50萬以下、4-超過50-60萬以下、5-超過60-70萬以下。

圖4-10(各學年申請弱勢助學金學生級距(家庭年所得)次數之百分比長條圖)  
資料來源：NTTU(IR)

以弱勢學生需求最多

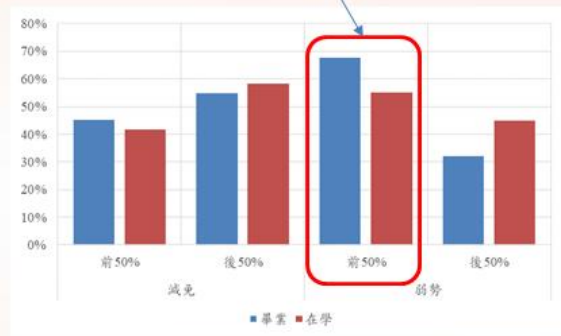


圖4-16(申請減免與弱勢之畢業與在學學生成績百分比前50%與後50%長條圖)

資料來源：NTTU(IR)

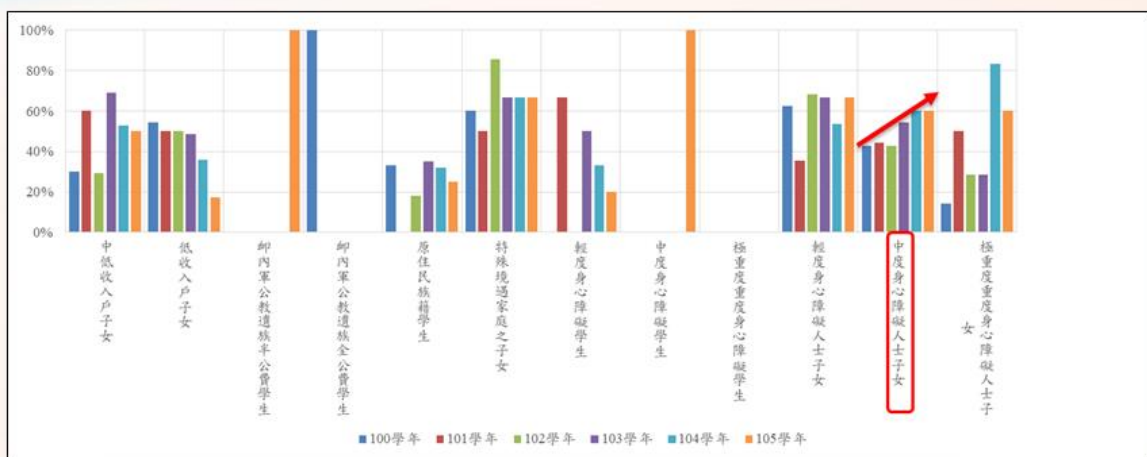


圖4-17(100-105學年入學申請減免學生歷年成績在前50%者百分比長條圖)

資料來源：NTTU(IR)

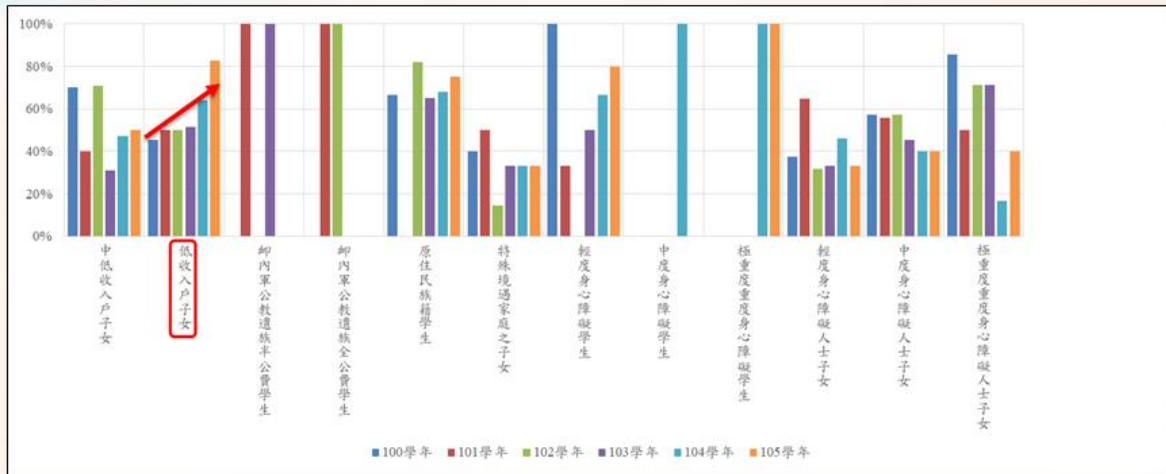


圖4-18(100-105學年入學申請減免學生歷年成績在後50%者百分比長條圖)

資料來源：NTTU(IR)

## 四 職涯紅綠燈的停看聽



### 【停】職涯對象的需求

#### 2. 學生興趣與專業



3大學院 17個學系 2學位學程 1獨立研究所

師範學院

教育學系  
文化資源與休閒產業學系  
幼兒教育學系  
特殊教育學系  
體育學系  
數位媒體與文教產業學系  
**運動競技學士學位學程**

人文學院

英美語文學系  
華語文學系  
身心整合與運動休閒產業學系  
公共與文化事務學系  
美術產業學系  
音樂學系

獨立研究所

兒童文學研究所

理工學院

應用數學系  
應用科學系化學及奈米科學組  
應用科學系應用物理組  
資訊管理學系  
資訊工程學系  
生命科學系  
**綠色與資訊科技學士學位學程**  
**高齡健康與照護管理原住民專班(新)**



招收大學部、研究所及進修學制等學生，學生數約為**4千餘人**。

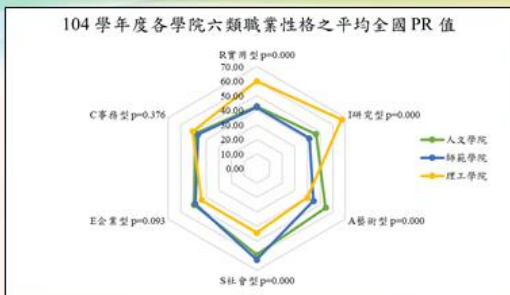


圖 7-7(104學年度各學院六類職業性格之平均全國PR值)

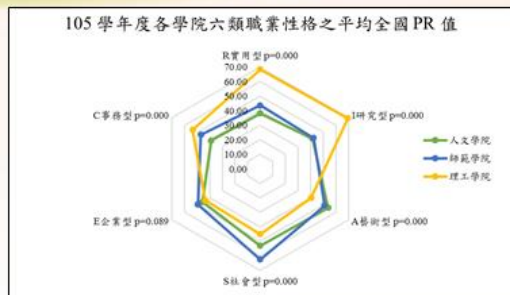


圖 7-8(105學年度各學院六類職業性格之平均全國PR值)

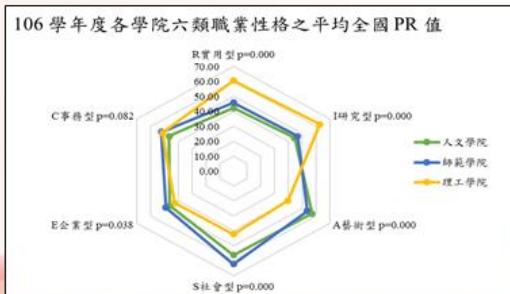


圖 7-9(106學年度各學院六類職業性格之平均全國PR值)

資料來源：NTTU(IR)

UCAN職涯興趣

**人文學院**偏好藝術型、社會型  
**師範學院**偏好藝術型、社會型、事務型  
**理工學院**偏好實用型、研究型、事務型



資料來源：NTTU(IR)

圖 7-10 104-106 學年度各學院六類職業性格之平均全國 PR 值

## 四 職涯紅綠燈的停看聽

### (二) 【看】職涯趨勢與掌握

#### 1. 就業機會與趨勢

### 2018年嗅出新「錢」景 十大最夯職缺曝光

人力資源管理

軟體工程師

烘焙師

長照護理人員

寵物禮儀師

電玩/程式設計師

金融分析師

電子商務工程師

業務好手

市場行銷策略管理師



資料來源:1111職場新聞

33

### 未來趨勢—AI 人工智慧



資料來源：MoneyDJ理財網

### 人工智慧主要技術分類



資料來源：資策會MIC，2017年6月

34



## 四 職涯紅綠燈的停看聽

### 【看】職涯趨勢與掌握 2. 就業出路與未來

35

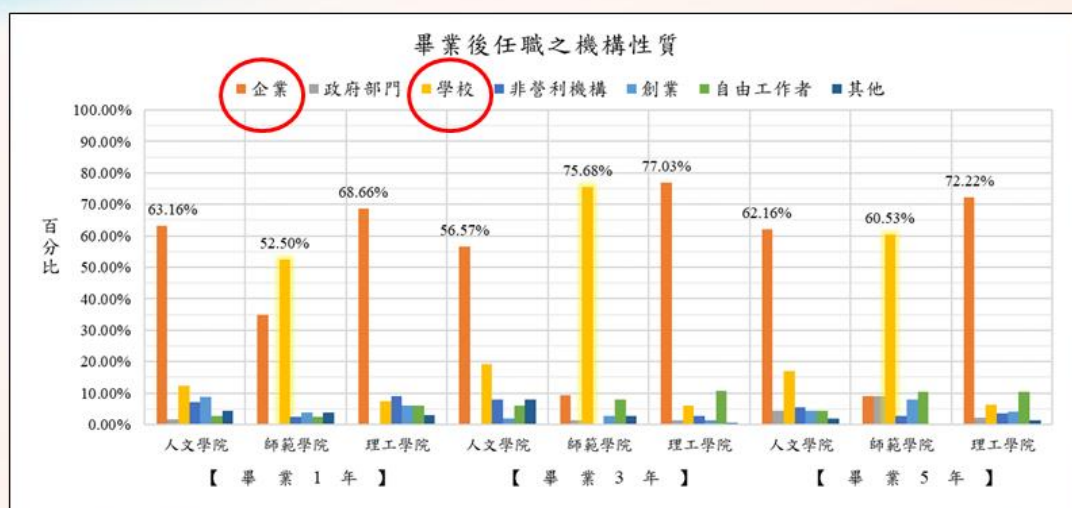


圖8-3(畢業後任職之機構性質)

資料來源：NTU(IR)

36

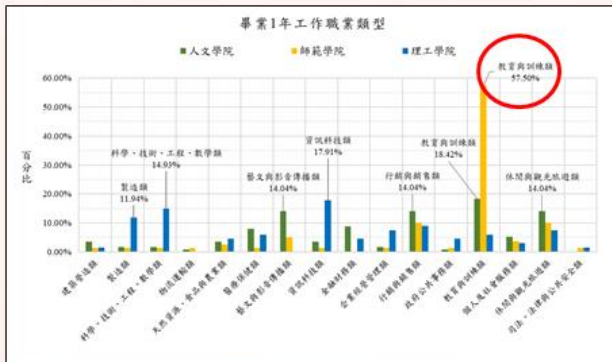


圖8-4(畢業1年工作職業類型)

資料來源：NITU(IR)



圖8-5(畢業3年工作職業類型)

資料來源：NITU(IR)



圖8-6(畢業5年工作行業類別)

資料來源：NITU(IR)

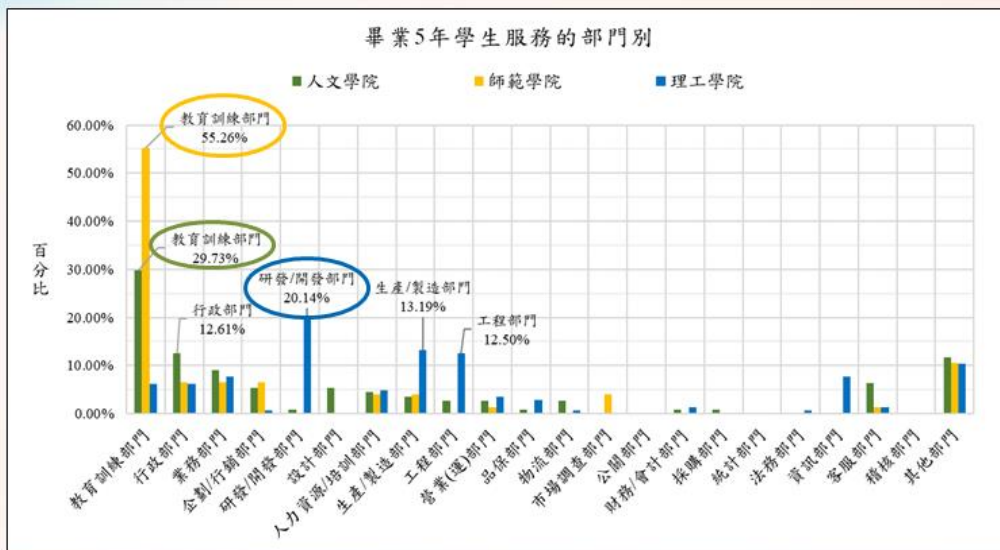


圖8-7(畢業5年學生服務的部門別)

資料來源：NTU(IR)

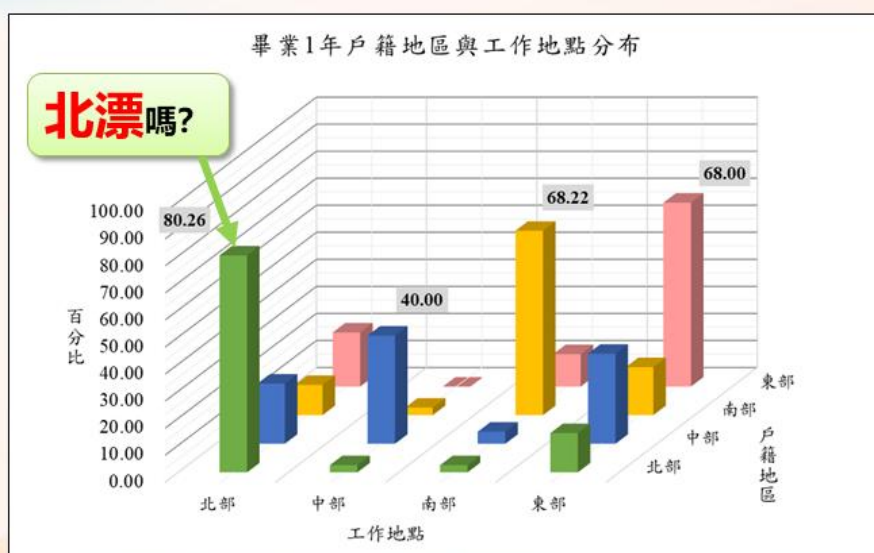


圖8-8(畢業1年戶籍地區與工作地點分布)

資料來源：NTU(IR)



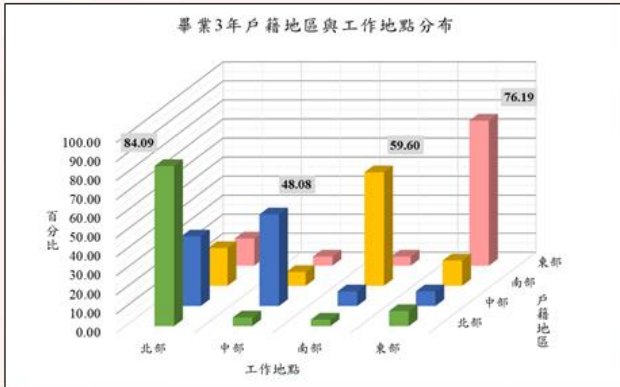


圖8-9(畢業3年戶籍地區與工作地點分布)

資料來源：NITIU(IR)

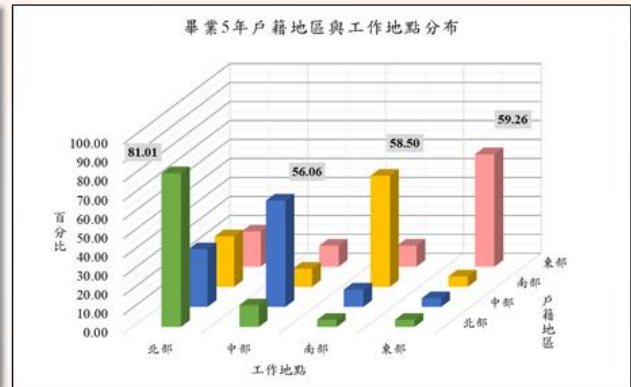


圖8-10(畢業5年戶籍地區與工作地點分布)

資料來源：NITIU(IR)



圖8-23(畢業1年曾參與過學校職涯活動或就業服務的幫助(可複選，至多3項))

資料來源：NITIU(IR)

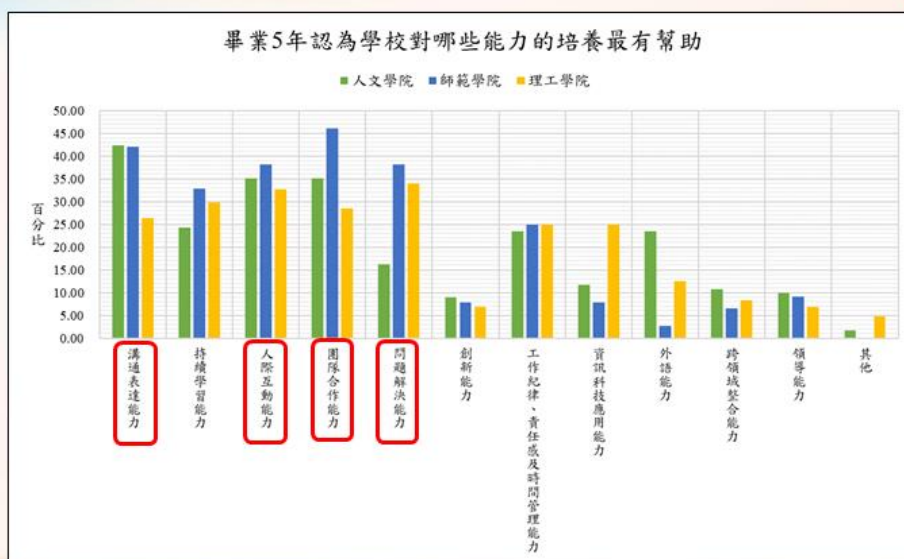


圖8-24(畢業5年認為學校對哪些能力的培養最有幫助(可複選，至多3項))

資料來源：NTTU(IR)

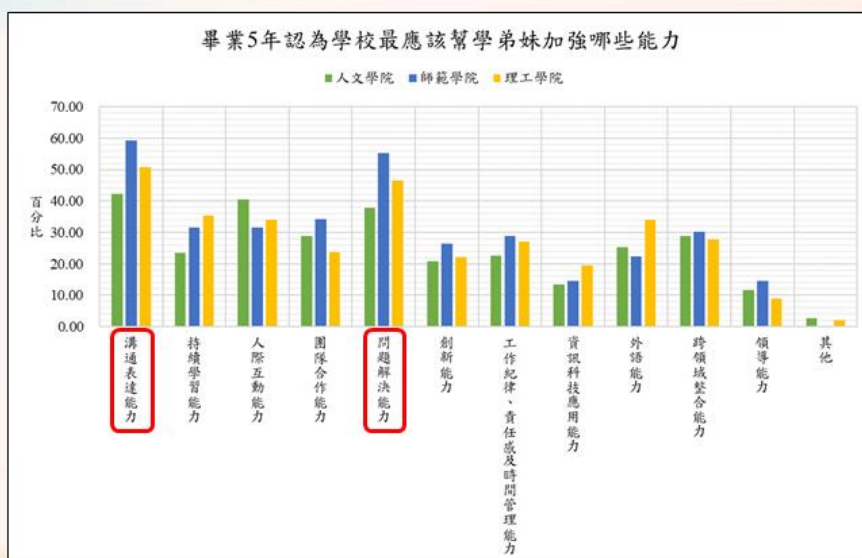


圖8-25(畢業5年認為學校最應該幫學弟妹加強哪些能力(可複選，至多3項))

資料來源：NTTU(IR)

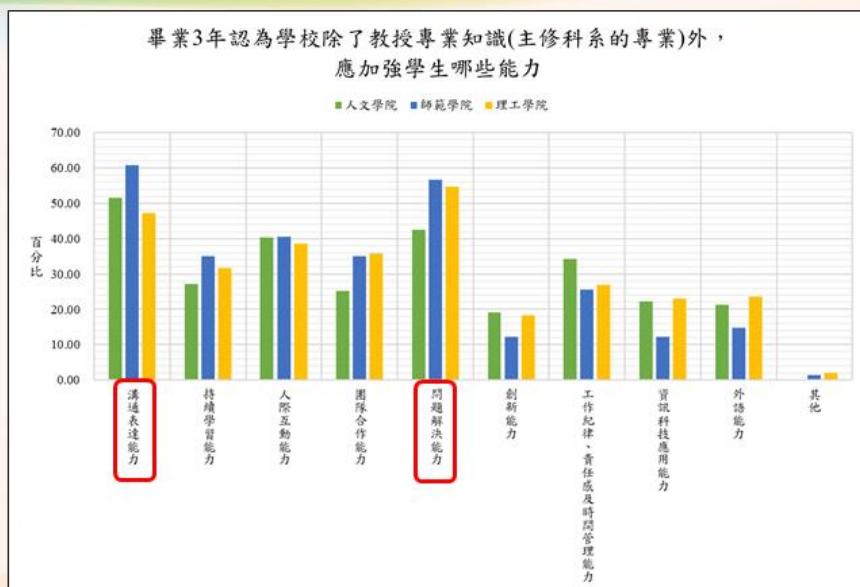


圖8-27(畢業3年認為學校除了教授專業知識(主修科系專業)外，應加強學生哪些能力)

資料來源：NTTU(IR)

排序	畢業1年	人數	畢業3年	人數	畢業5年	人數
1	專業知識、知能傳授	142	專業知識、知能傳授	187	專業知識、知能傳授	199
2	課程實務與實作活動	114	課程實務與實作活動	116	同學及老師人脈	126
3	同學及老師人脈	100	同學及老師人脈	109	課程實務與實作活動	115
4	業界實習	67	社團活動	74	語言學習	71
5	語言學習	58	語言學習	73	業界實習	67
6	社團活動	53	業界實習	68	社團活動	67
7	志工服務學習	48	志工服務學習	51	研究或教學助理	60
8	研究或教學助理	31	研究或教學助理	47	志工服務學習	51
9	參與國際交流活動	14	參與國際交流活動	20	參與國際交流活動	25

表8-21(在學期間哪些「學習經驗」對於現在工作有所幫助(可複選，至多3項))

資料來源：NTTU(IR)



四

## 職涯紅綠燈的停看聽

(三)

### 【聽】資源整合與連結

#### 1. 產業市場與資源

- 產學合作
- 業界實習

47

## 成立東部生物經濟中心

臺東產學研資源有限，應協同合作資源統整，  
發揮產官學研之區域產學合作機制

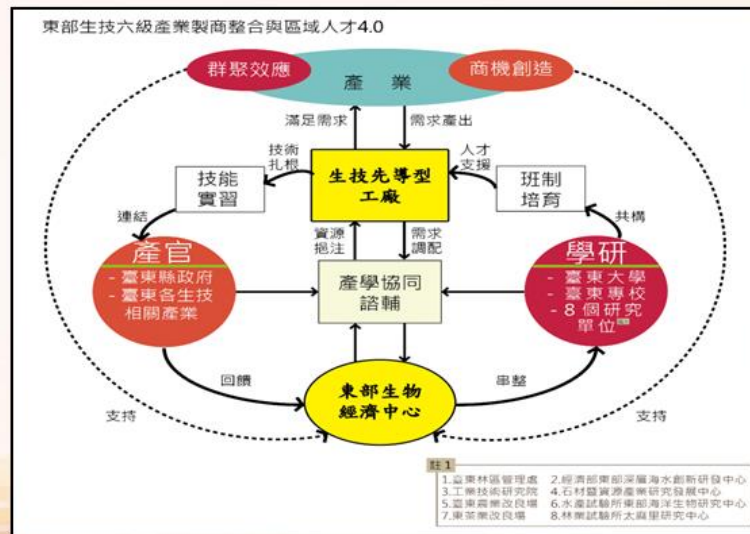


- ✓ 推動東部生物經濟發展聯盟之合作
- ✓ 做為生物經濟相關六級產業(生產(一級) X 加工(二級) X 行銷(三級))之產學合作發展平台
- ✓ 先導型生技工廠規劃、建置與管理

48



## 東部生物經濟聯盟之合作模式



## 現況：106學年度實習人數統計

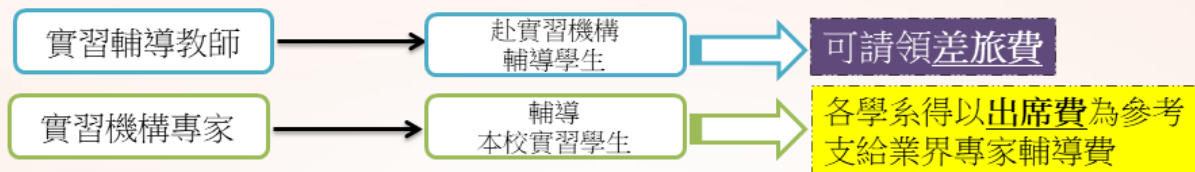
實習總人數



51

## 國立臺東大學學生實習辦法

### 第十條



上述兩項經費由學校赴專款用或其他相關計畫經費項下，補助該學系業務費中支應。

前項補助標準依學生修習實習課程類型及實習地區區分，並由各學系依程序提出申請，送至學生事務處彙整辦理經費補助事宜。

前提要件	暑期課程	學期課程	學年課程
為鼓勵各學系積極促進學生之就業競爭力，所完成簽訂實習合約之實習待遇（或獎助學金），其金額達勞動基準法規定最低基本工資以上者，前項差旅費及業界專家輔導費。	實習地區	實習地區	實習地區
	☞ 臺東縣境內者	☞ 臺東縣境內者	☞ 臺東縣境內者
	新台幣7,000元整。	新台幣10,000元整。	新台幣20,000元整。
	☞ 其他地區者	☞ 其他地區者	☞ 其他地區者
	新台幣10,000元整。	新台幣15,000元整。	新台幣30,000元整。

52



## 展望 – 穩健國內實習、拓展海外實習



## 四 職涯紅綠燈的停看聽

(三)

### 【聽】資源整合與連結

#### 2. 校內資源與連結



### 三動四安



## 愛心餐券

### 東大點燈

正面



反面

#### 使用注意事項:

- 1.本餐券限於本校 東大健康自助餐、巨森早餐吧 (東大店) 餐廳購餐使用。
- 2.使用期限:即日起至107年6月30日止。
- 3.本餐券面額50元可併現金使用,但不可兌換現金、不可找零。
- 4.本餐券遺失或損毀不補發,請同學妥善保管。
- 5.本餐券,未蓋生輔組單位章無效。

資料來源: NITU(SA)

57

### 東大點燈

#### 國立臺東大學近3年(104-106學年度)學生助學獎勵

- ◆ 全校學生總數約**4,600人**，弱勢學生佔約**17%**，共約**800人**。
- ◆ 全校提撥獎助學金約**128萬元**，平均每生獲得約**16,000元**。
- ◆ 全校工讀助學金約**1,200萬元**，約**3,000人次**，平均每人約**4,000元**。



## 東大點燈

# 助學方案

### 國立臺東大學弱勢學生安心助學暫行方案

- 本校日間學制大學部具弱勢身分學生（低收入戶、中低收入戶、身障學生（身障子女）、特殊境遇家庭、原住民、弱勢助學金）
- 需參與學生事務處辦理各項增能活動

每月核發新臺幣**6,000元生活學習助學金**

### 國立臺東大學弱勢學生學習獎勵金暫行方案

日間學制學士班弱勢學生（低收入戶、中低收入戶、身障學生（身障子女）、特殊境遇家庭、原住民、弱勢助學金）

- 學業績優獎勵金：符合在班級排名4-7名者，每人核予獎勵金**1,000元**。  
 本學期學業平均成績較前一學期學業平均成績進步**15%以上（6,000元）**  
 本學期學業平均成績較前一學期學業平均成績進步**10%以上（4,000元）**  
 本學期學業平均成績較前一學期學業平均成績進步**5%以上（2,000元）**

### 國立臺東大學圓夢助學獎學金暫行方案

日間學制大學部符合低收入戶、中低收入戶資格之學生且前學年學業平均成績達六十五分、操行成績達八十分

核定金額及名額：10,000元/學年，每學年30名（服務學習時數達100小時者取20名；參與本校生涯講座3場次以上者取10名，名額視實際請情形得以流用）

資料來源：NITU(SA)

59

## 東大點燈

### 弱勢學生取得證照獎勵暫行方案

#### 分級獎勵

- 一級：10,000元
- 二級：6,000元
- 三級：3,000元
- 四級：1,000元

「國立臺東大學學生取得專業認證暨通過國家考試獎勵要點」

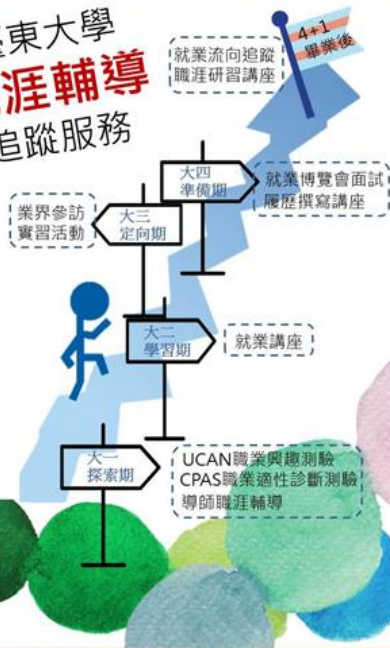
#### 弱勢補助 報名費 申請資格

1. 低收、中低收
2. 身障、原住民
3. 特殊境遇
4. 符合弱勢計畫補助之學生

資料來源：NITU(SA)

60

## 臺東大學 職涯輔導 追蹤服務



## UCAN大專校院就業職能平台

### 規劃及方法



### 未來展望

- 近年來大一施測UCAN完成率達8成。未來將以填答率9成為目標施行。
- 在大二、大三的施測上達到普及提高填答率為目標前進。

61

## UCAN相關數據

學生職涯發展中心將本校大一新生UCAN職涯興趣探索的施測結果繪製成16項職涯興趣探索雷達圖，樣本數總共達769筆。

結論  
本校學生職涯興趣，  
主要分布在『教育與訓練』與『休閒與觀光旅遊』、『個人及社會服務』較為明顯。

### 105學年度臺東大學 16項職涯興趣探索雷達圖



62



## CPAS職業適性診斷測驗



一對一職涯導師諮詢

幫助釐清你對職涯規劃的恐懼  
協助你構建屬於自己的人生!

諮詢導師皆擁有CPAS初階諮詢證書

諮詢時段：  
每周一、二：上午10點 至 下午3點  
每周三：上午10點 至 下午4點

理工學院  
陳孟炬老師  
程鈺雄老師

師範學院  
洪煌佳老師  
吳明淵老師

人文學院  
施能木老師  
何育真老師  
譚昌國老師

報名方式：  
線上報名，詳如右方QR code  
或到學生職涯發展中心直接預約



## CPAS 一對一 職涯諮詢

在今年臺東大學已有九位同仁取得CPAS學校初階諮詢師證書。其中有7位校級導師，可以在學生測驗完作結測，幾給予學生相關職涯建議。



學生如何進行測驗及諮詢?

預約初談時間

線上預約來電  
089-517477  
或直接前來

派案

安排合適  
職涯輔導  
老師

進行輔導及測驗

- CPAS測驗
- 諮詢老師結測
- 給予學生建議

## CPAS職業適性診斷測驗

### 學生職涯發展中心

最新消息

業務職掌

文件下載

職涯中心最新消息

標題

日期

點閱次數

【學務處學生職涯發展中心】- 考選情報 - 「107年特種考試地方政府公務人員」2018-09-11考試報名訊息

職涯中心申請事項

• 線上預約職涯諮詢服務  
CPAS免費諮詢

• 畢業生定向問卷調查

在學校網站中學生職涯發展中心頁面的右方，點入及可預約諮詢及測驗。

此為7位校級導師諮詢時間表。

107學年度第1學期校級職涯導師諮詢時間表

(諮詢期間: 107/09/10-107/12/31止)

時間	星期一	星期二	星期三	星期四	星期五
1 <sup>st</sup> 08:00-09:00					
2 <sup>nd</sup> 09:00-10:00					
3 <sup>rd</sup> 10:00-11:00	吳明淵 (師範學院)	何育真 (人文學院)	程鈺雄 (師範學院)		
4 <sup>th</sup> 11:00-12:00	吳明淵 (師範學院)	何育真 (人文學院)	程鈺雄 (師範學院)		
12:00-13:00					
5 <sup>th</sup> 13:00-14:00	施能木 (人文學院)	譚昌國 (人文學院)	陳孟炬 (理工學院)		
6 <sup>th</sup> 14:00-15:00	施能木 (人文學院)	譚昌國 (人文學院)	陳孟炬 (理工學院)		
7 <sup>th</sup> 15:00-16:00			洪煌佳 (師範學院)		
8 <sup>th</sup> 16:00-17:00			洪煌佳 (師範學院)		

\*歡迎您多加利用學生職涯發展中心線上預約系統或至學生職涯發展中心登記囉!



### 勞動部勞工保險局台東辦事處 勞動保障說明會

時間：107/04/23(一)  
12:00-14:00  
地點：圖資館C207推廣教室  
講師：各期間 先生

報名方式：  
1. 請至校園活動海報欄QR Code  
2. 本中心網站最新消息點選報名  
3. 內洽學生職涯發展中心

成功生活 樂在工作  
關心未來勞保，就保及退休金權益  
保障你的基本生活  
為你撐起勞動生涯保護傘

本講座可認列  
大學課外學分課程—生涯輔導講座

計畫名稱：106學年度大學校院弱勢學生學習輔導計畫  
指導單位：教育部  
主辦單位：勞動部勞工保險局  
廣告

### 《臺東區》就業探索

時間：107/05/18(五)  
12:30-17:00  
地點：臺東市

報名方式：  
1. 請至校園活動海報欄QR Code  
2. 本中心網站最新消息點選報名  
3. 內洽學生職涯發展中心

本講座可認列  
大學課外學分課程—生涯輔導講座

永豐餘臺東廠

臺東縣政府

計畫名稱：106學年度大學校院弱勢學生學習輔導計畫  
指導單位：教育部  
主辦單位：學務處學生職涯發展中心  
廣告

### 3D Life 預見未來的自己

時間：107/05/21(一)  
09:00-12:00  
地點：圖資館C207推廣教室  
講師：張嘉慧 老師

活動內容：  
- MBTI十六型人格測驗  
- 3D LIFE生涯探索

報名方式：  
1. 請至校園活動海報欄QR Code  
2. 本中心網站最新消息點選報名  
3. 內洽學生職涯發展中心

本講座可認列  
大學課外學分課程—生涯輔導講座

計畫名稱：106學年度大學校院弱勢學生學習輔導計畫  
指導單位：教育部  
主辦單位：學務處學生職涯發展中心  
廣告

### UCAN平台的共通與專業職能量表 測驗介紹與解析(大三、大四)

時間：107/05/21(一)  
12:30-14:00  
地點：圖資館C119電腦教室

報名方式：  
1. 請至校園活動海報欄QR Code  
2. 本中心網站最新消息點選報名  
3. 內洽學生職涯發展中心

本講座可認列  
大學課外學分課程—生涯輔導講座

計畫名稱：106學年度大學校院弱勢學生學習輔導計畫  
指導單位：教育部  
主辦單位：學務處學生職涯發展中心  
廣告

1. 觀光



2. 幼兒潛力開發



3. 老年安養、運動



4. 科技結合教育產品開發人員



師範學院  
未來趨勢

人文學院未來趨勢

1. 數位媒體設計



2. 樂齡多元生活



3. 文化藝術產業





## 理工學院未來趨勢

1. 機器人相關研發



2. 網路工程師



3. 生物科技



4. 大數據的統計





## 五 結語



(一)

### 惜緣就圓

●刀要石磨、人要事磨

(二)

### 感恩才有貴人

●師渡、自渡、人渡

感恩  
貴人  
才育



THANKS

簡報結束

Q & A

## 主題 4：逢甲的職輔系統之發展與展望

主講者：

逢甲大學 校友聯絡暨就業輔導處 處長  
/王壘



現任：

逢甲大學校友聯絡暨就業輔導處 校友聯絡暨就業輔導長  
逢甲大學資訊電機學院嵌入式系統發展研究中心主任  
逢甲大學電機工程學系副教授

經歷：

逢甲大學資電學院不分系榮譽班主任  
逢甲大學資訊電機工程碩士在職專班  
逢甲大學資訊電機學院秘書

# 逢甲的職輔系統之發展與展望



逢甲大學 校友聯絡暨就業輔導處

王壘

2018.10.25

逢甲大學校輔處簡介

 逢甲大學



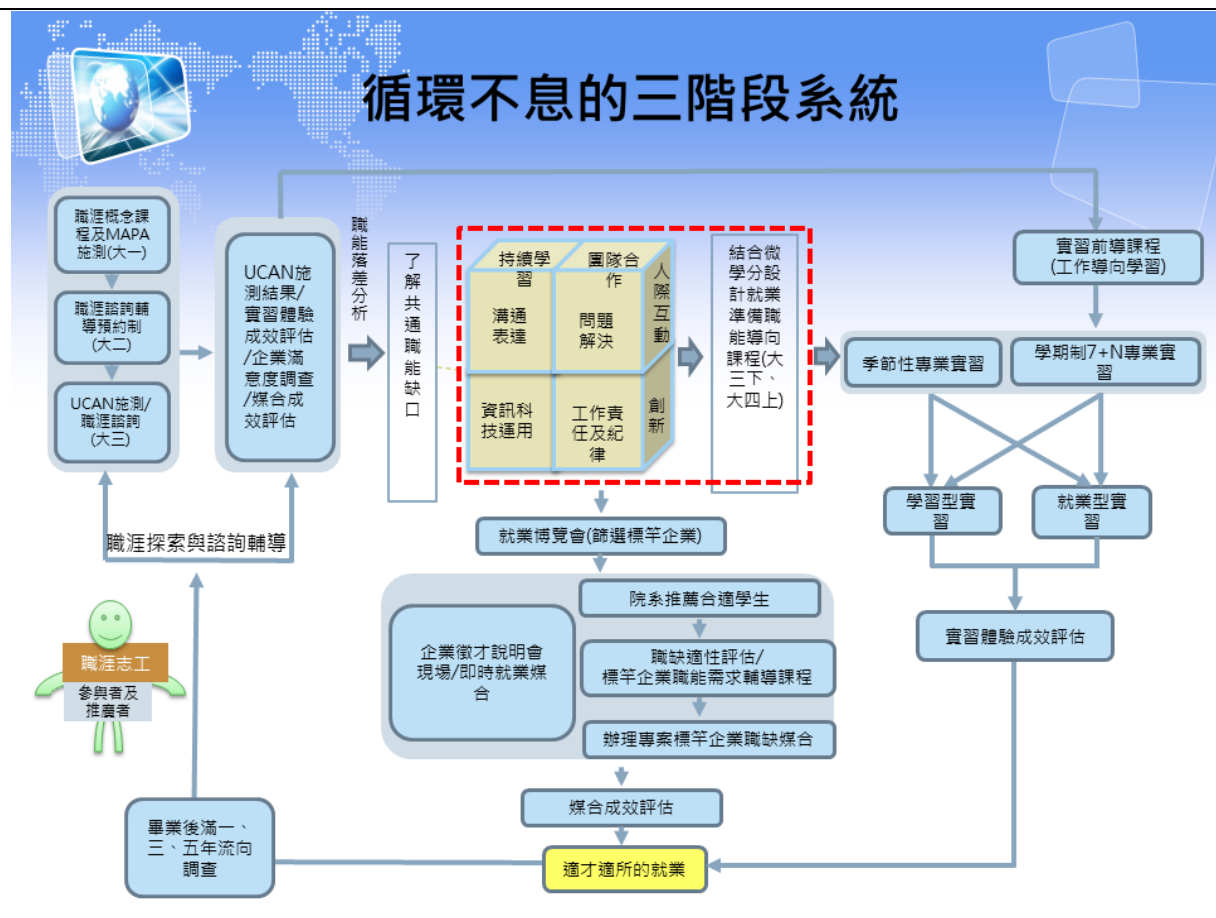
## 內容綱要

- 1 循環不息的三階段系統
- 2 三級制職涯諮詢
- 3 真正的職能發展微學分
- 4 實習與就業媒合
- 5 回饋來的未來計劃



1

# 循環不息的三階段系統



2

## 三級制職涯諮詢

校友聯絡暨就業輔導處

逢甲大學

## 建構三級職輔架構 強化多元人才培育

唯一參考世界大學排名調查方式 從學術、教學、國際化和產學績效切入評比

### 2017台灣最佳大學排行榜：國立大學大者恆大 南北競爭力持續失衡

文 / 遠見編輯部 攝影 / 賴永祥 2017-07-04

《遠見雜誌》「2017台灣最佳大學排行榜」調查中，分別就5大構面及22個細項指標進行評估。其中由企業雇主和校長依觀感給分的「社會聲望」構面，代表著各大學的「軟實力」。相對的，「學術成就」「教學」「國際化程度」「產學績效」等4大構面，則是從各大權威統計資料庫計算出的分數，彰顯的則是「硬實力」。

表1 2017年大學社會聲望前20強，成大擠下台大

台灣最佳大學排行榜的評分構面之一即是「社會聲望」，包括了「企業最愛大學生」、「企業最愛研究生」以及「大學正副校長互評」三個細項。

排名	學校	名次進退
1	國立成功大學	0
2	國立台灣大學	0
3	國立清華大學	▲1
4	國立交通大學	▲1
5	國立台灣科技大學	▼2
6	國立政治大學	▲1
7	國立台北科技大學	▼1
8	國立中興大學	▲8
9	國立中山大學	0
10	國立中央大學	0
11	逢甲大學	▼3
12	國立台灣師範大學	▲2
13	國立陽明大學	▼1
14	淡江大學	▼3
15	國立中正大學	▲5
16	中原大學	▲2
17	輔仁大學	▼4
18	東吳大學	▼3
19	國立台北大學	▲7
20	台北醫學大學	▼1



## 建構三級職輔架構 強化多元人才培育

(遠見)2018企業最愛大學生調查

### 國立大學占八個名次 逢甲、淡江躍進前十

結果，2018年國內企業最愛的大學生，前十名中有八名是國立大學，而逢甲大學及淡江大學則是擠進前十強的兩所私大，分居第八、第九，格外引人注目。

以逢甲大學為例，近幾年不僅畢業生在業界頗有口碑，該校更積極擺脫末段班學校的宿命，在課程多元化著墨不少外，更努力走向國際。

逢甲大學副校長邱創乾說，逢甲在世界各國締結的姊妹校總數為250所，其中有148所姊妹校簽署交換生協議、36所姊妹校簽署了雙聯學位協議，藉此讓雙方的學術合作更為密切。

除互結姊妹校，「推動跨國短期或長期交換生」也是逢甲布局國際化教育的重點。逢甲大學目前進行長期與短期交換的學生就多達上千位。邱創乾表示，透過海外交流與交換，能擴展學生視野，也有助於提升未來的職場競爭力。



## 職涯輔導諮詢-執行成效

104學年度-107學年度統計分析

項目	104學年度	105學年度	106學年度	107學年度 (截至107/10/15)
職涯概念課程	93場 計有4,379人	88場 計有3,704人	93場 計有3,808人	12場 計有582人
職涯測評	4,502人次	4,092人次	4,153人次	597人次
職涯諮詢	135人次	645人次	648人次	15人次

備註：

- 於103-105學年度，全球職涯發展師共計四位，並於學期間每週各開放1個班次進行職涯諮詢，預估每學年固定開放班次之最大量共計128個班次。  
★以105學年度為例：執行率達100%(645人次/128班次)
- 於106學年度後，全球職涯發展師共計四位，為因應學生職涯諮詢需求量增加，將學期間每週開放班次各增加2個班次，預估每學年固定開放班次之最大量共計256個班次。  
★以106學年度為例：執行率達100%(648人次/128班次)



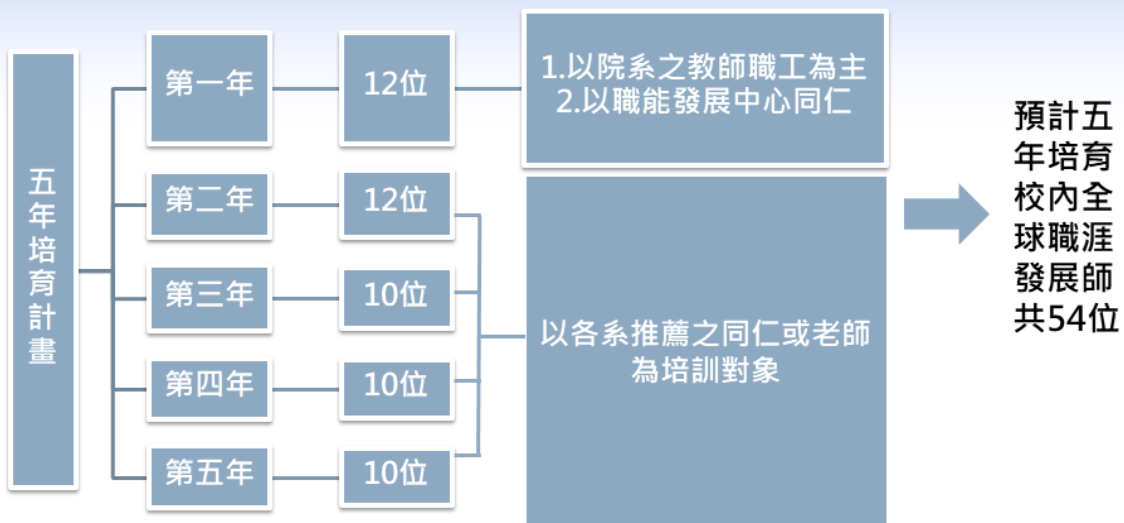


## 職涯輔導諮詢-校院系三級職涯發展師規劃

期間	目標 (學年)	所需人力	執行方式	備註
106學年度	256人時	4位	1.每週安排 <b>8班</b> (每班諮詢1人/60分鐘) 2.直接透過諮詢師了解需求或於過程中帶入職涯測評 3.目標值：8班*16週*2學期=256人 (一全校一個年級總人數4,500人，估算 <b>約6%</b> )	
現階段 改變 及 未來作 法	1,024人時	<b>4位</b> (職輔單位 原有人力)	1.每週安排 <b>16班</b> (每班諮詢1人/30分鐘) 2.另由志工協助瞭解諮詢學生需求/進行職涯測評(約30min另計諮詢人時) 3.目標值：16班*16週*2學期*2=1,024人 (一全校一個年級總人數4,500人，估算 <b>約23%</b> )	導入 職涯 志工
	3,476人時	<b>54位</b> (預期規劃 培訓人數)	1.以每位諮詢師一週安排 <b>2班</b> (每班諮詢1人/60分鐘) 2.目標值：未來規劃達全年級4,500人服務達 <b>100%</b> $4,500 - 1,024 = 3,476$ 人時 $3,476 \text{人時} / 2 \text{學期} / 16 \text{週} / 2 \text{班} = \text{約} 54 \text{位諮詢師}$ (依全校一個年級總人數4,500人，估算 <b>約77%</b> ) ★計算方式為結合上者之作法(本單位人力*4位及職涯志工協助)	兩者 結合



## 職涯輔導諮詢-校院系三級職涯發展師規劃





## 職涯輔導諮詢-培育校院系三級職涯發展師

【以輔導為導向】以學系為單位  
培養職涯發展師

- 協助所屬系所大一學生初步自我探索階段導入職涯概念
- 搭配職涯測驗以協助學生能瞭解自我的特質、性格及興趣
- 運用所屬專業領域與知能帶入職涯諮詢及提供修課選擇建議
- 開發實習機會提供學生大二階段探索式實習進行職場體驗
- 將校內外職涯資源活動宣導予所屬系所學生

【以服務為導向】以學院為單位  
培養職涯發展師並擔任所屬系所之督導

- 提供所屬學院之專業知能給予跨系學生之專業諮詢輔導
- 針對受詢者情形進行跨學院之協調與轉介輔導
- 協助有轉系需求之學生進行職涯諮詢
- 協助由系所轉介之職涯諮詢
- 結合CDC職涯諮詢排班以提升跨領域專業知能

【以媒合需求為導向】由職能發展中心作為校級總籌並以產業接軌及就業媒合為目的

- 透過UCAN職涯測評協助於大三至大四期間瞭解自我能力
- 針對學生客製化之共通職能培訓課程
- 開放固定時段供線上預約(全校學生皆可預約)
- 協助由各學院系轉介之職涯諮詢
- 深度個別職涯諮詢串聯實習、就業前與就業媒合階段
- 協助微學分課程模組A諮詢與引導

校友聯絡暨就業輔導處

逢甲大學



3

## 真正的職能發展微學分

校友聯絡暨就業輔導處

逢甲大學



## 就業軟能力微學分課程-目的

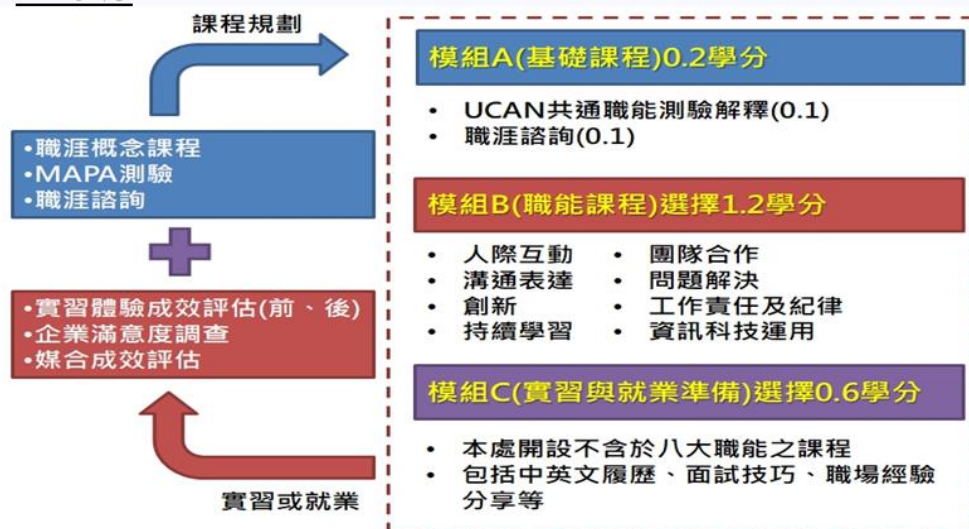
### • 目的

1. 為縮減學生職能缺口以及入職後的學用落差，校輔處與通識中心合作開創2.0學分通識統合類之「**就業軟能力微學分課程**」，整合「**職能測驗**」、「**職能增進**」與「**實習與就業準備**」等三大模組課程。
2. 結合職涯發展師協助進行選課引導，協助學生規劃與擇選合適之增能課程，並邀請業師授課與提供實作，期以有效提升學生就業競爭力與適應力，以符合企業所需、降低勞雇間之期望落差。



## 就業軟能力微學分課程-課程規劃

- 與通識教育中心合開「**就業軟能力微學分**」課程，持續結合MAPA、職涯諮詢以及調查結果等回饋課程開設與修正。
- 納入通識學分選修(畢業前須修畢12學分)之**統合類**，**修畢可獲2.0學分**。







## 授課方式與內容

- 課程的進行方式將採校友經驗傳承、職場達人分享、分組討論、動手實作、企業參訪、職涯測驗與職涯諮詢等多元方式幫助學生學習。
- 由校輔處與通識中心結合校友資源、業界教師與本校職涯發展諮詢師(包含職涯輔導、職場趨勢、求職法規、面試技巧/彩妝、資訊、人際互動、溝通能力、團隊合作、創新等主題)共同授課，為學生之就業最後一哩路做足相關準備。
- 學分規劃為0.1~0.4不等。選課人數達15人即可開課。
- 以大三、四學生為主，其他年級為輔。鼓勵同學於當學期修課完畢獲得學分，但最遲於畢業前累積即可。



## 106-2 開課情形(模組A)

- 106-2學期始辦理本課程。
- 模組A共開設2班，各0.2學分。包含共通職能施測與解釋、職涯發展師依施測結果協助諮詢選課，選課人數為75人。



微學分課程說明會



職涯諮詢師諮詢選課



共通職能測驗與解釋



## 106-2 執行情形(模組B)

- 總計開設20門。
- 各課目選課人次如下，總計選課人數為367人次：

時間	學分數	課程名稱	類別	人數
03/03(六) 09:00-18:00	0.4學分	3D列印機組裝與列印操作、應用(1) * (1)~(2)皆修完才可獲得0.8學分	資訊科技應用 持續學習	31
03/04(日) 09:00-18:00	0.4學分	3D列印機組裝與列印操作、應用(2) * (1)~(2)皆修完才可獲得0.8學分	資訊科技應用 持續學習	
03/10(六) 09:00-18:00	0.4學分	雷射雕刻機組裝與操作、應用(1) * (1)~(2)皆修完才可獲得0.8學分	資訊科技應用 持續學習	23
03/11(日) 09:00-18:00	0.4學分	雷射雕刻機組裝與操作、應用(2) * (1)~(2)皆修完才可獲得0.8學分	資訊科技應用 持續學習	

時間	學分數	課程名稱	類別	人數
03/12(一) 13:10-17:00	0.2學分	快樂工作學，掌握自己的人生(張峰睿)	工作責任與紀律 人際互動	18
04/02(一) 13:10-17:00	0.2學分	企劃撰寫概念認識與演練(初階)(莊閔越)	溝通表達 問題解決 持續學習	17
04/23(一) 13:10-17:00	0.2學分	做對事情比把事情做對重要之策略擬定 步驟(張峰睿)	團隊合作 溝通表達 問題解決 工作責任及紀律	18
05/07(一) 13:10-17:00	0.2學分	目標管理優先順序法則與運用(張峰睿)	團隊合作 溝通表達 問題解決 工作責任及紀律	19
05/14(一) 13:10-17:00	0.2學分	從大數據案到新服務創新邏輯(陳琮斐)	創新 持續學習 資訊科技應用	16
05/21(一) 13:10-17:00	0.2學分	新鮮人必修，商業簡報(中級)(郭培聖)	溝通表達 持續學習 問題解決	20
05/28(一) 13:10-17:00	0.2學分	良好人際回應力讓你有好人緣!(李嬰菱)	人際互動 溝通表達	20

時間	學分數	課程名稱	類別	人數
03/16(五) 13:10-17:00	0.2學分	創意思考與問題解決-新鮮人職場溝通力第一站(莊閔越)	溝通表達 人際互動 團隊合作	29
03/30(五) 13:10-17:00	0.2學分	文創與數位的藝術融合-黑白的雷雕商品設計(一)(張建祺)	資訊科技應用 創新 持續學習	37
03/30(五) 13:10--21:00	0.4學分	遊夜市，寫夜市：實地踏查寫作(徐培晃、林俞佑)	溝通表達 持續學習	21
04/13(五) 13:10-17:00	0.2學分	文創與數位的藝術融合-黑白的雷雕商品設計(二)(張建祺)	資訊科技應用 創新 持續學習	17
04/27(五) 13:10-17:00	0.2學分	文創數位轉印產品設計-熱轉印商品設計(一)(張建祺)	資訊科技應用 創新 持續學習	17
	0.2學分	大學生必修，簡報能力大提升(初中級)(郭培聖)	溝通表達 持續學習	31
05/04(五) 13:10-17:00	0.2學分	文創數位轉印產品設計-熱轉印商品設計(二)(張建祺)	資訊科技應用 創新 持續學習	17
05/11(五) 13:10-17:00	0.2學分	一個夢想、一個計畫，透過群眾募資平台來幫你實現吧(郭培聖)	溝通表達 資訊科技應用 持續學習	20
05/25(五) 13:10-17:00	0.2學分	專案管理之團隊溝通術(張峰睿)	團隊合作 溝通表達 問題解決 人際互動 工作責任與紀律	23



## 106-2 執行情形(模組C)

- 共計開設**11門**。
- 各課目選課人次如下，共計**316人次**：

時間	學分數	課程名稱	類別	人數
3/08(四) 13:10-15:00	0.1學分	履歷打造術-從企業角度看履歷(蘇琮瑜) * 本課程內容與4月25日課程相同，請勿重複選修(僅承認一次)	求職技巧	62
3/12(一) 13:10-17:00	0.2學分	彩妝技巧與實作(1)基礎保養(林幸宜)	求職技巧	15
3/12(一) 13:10-15:00	0.1學分	讓企業非你不可，全方位面試技巧大公開！(林重儀)	求職技巧	87
03/19(一) 13:10-17:00	0.2學分	彩妝技巧與實作(2)基礎打底與修飾(林幸宜)	求職技巧	15
3/27(二) 13:30-15:00	0.1學分	你必須知道的職場趨勢(胡百敏) * 本課程內容與5月16日課程相同，請勿重複選修(僅承認一次)	角色轉換與調適	32
03/30(五) 13:10-17:00	0.2學分	彩妝技巧與實作(3)面試妝(林幸宜) * 本課程內容與5月14日課程相同，請勿重複選修(僅承認一次)	求職技巧	15



時間	學分數	課程名稱	類別	人數
4/25(三) 13:30-15:00	0.1學分	履歷打造術-從企業角度看履歷(陳琮斐) * 本課程內容與3月8日課程相同，請勿重複 選修(僅承認一次)	求職技巧	29
5/10(四) 13:30-15:00	0.1學分	讓主管想錄取你的必勝面試技巧(謝朝旭)	求職技巧	16
05/14(一) 13:10-17:00	0.2學分	彩妝技巧與實作(3)面試妝(林幸宜) * 本課程內容與3月30日課程相同，請勿重複 選修(僅承認一次)	求職技巧	15
5/16(三) 13:30-15:00	0.1學分	你必須知道的職場趨勢(胡百敏) * 本課程內容與3月27日課程相同，請勿重複 選修(僅承認一次)	角色轉換與調適	15
5/21(一) 13:10-15:00	0.1學分	求職安全相關法令瞭解(程居威)	職場法律常識	15

※A+B+C模組總計開設33門，參加人數達758人次。

※至107.06.10止，已有1位應屆畢業生修畢取得學分。

## 就業軟能力微學分課程學生回饋

- 履歷打造術，真的讓我知道怎麼寫履歷我覺得好棒，原本是無頭蒼蠅。
- 對履歷工作坊印象很深。
- 謝謝協助開設微學分課程，讓學生學到自己專業之外的知識，同時又能取得學分，感謝~~
- 希望能增加溝通、團隊合作課程。
- 排課時間,例如本學期求職課很多在周二到四，撞課機率太高，建議考慮下晚上。



三、四月畢業求職潮~微學分課程-履歷打造術學生參與盛況



## 就業軟能力微學分課程推動目標、策略

### ➤ 目標：開課班數與參與人數穩定提升

學年度	106學年度	107學年度
實際值	758人次/開課班數33門	384人次/ <b>已開班數16門</b> (截至10/15)

### ➤ 策略：

- 1.每月持續開設說明會與辦理施測，讓同學們可隨時加入模組A課程，目前模組A課程已於9/28開課1班，10/23將開設第2班。
- 2.鼓勵低年級同學參加，讓同學盡早有規劃地完成學分。
- 3.收集學生需求，如參考學生弱勢能力、多開設選課人數較多課程，同時歡迎同學提出課程建議。
- 4.採納同學建議於夜間排課，避免日間衝堂情形。

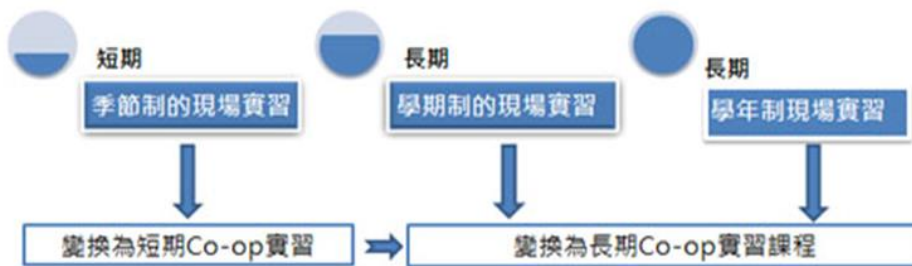


4

## 實習與就業媒合

## 實習模式

- 落實實習前職能培育理念，強化學生職場能力  
以實習前導課程為例，於實習前安排開設1學分18小時選修課之「校外實習導論/前導課程」，協助學生建立正確職場實習態度，增強職場所需共通職能。
- 開展實習多元教育模式，提供學生多樣選擇



## Co-op特性與優勢

### Co-op特性與優勢







## 專業實習之推動- 目標、作法、KPI

### ➤ KPI

#### 量化

	104學年度	104學年度	105學年度	106學年度	107學年度
目標值	625	800	1,000	1,050	1,100
實際值	1,126 (海外46人次)	1,344 (海外105人次)	1,321 (海外136人次)	1,057* (海外130人次)	

\*統計期間從106年8月1日至107年7月31日經校輔處受理實習保險投保人次之彙整資料。  
註：全校統整實習數據正在與教務處實習課程比對彙整中。

#### 質化

1. 創新實習合作教育模式預計於107學年完成一個系所為試辦範例之典範。
2. 確實完成實習生投保作業，以保障實習生安全。
3. 落實實地訪評輔導，確實瞭解學生實習狀況，提供需要之協助。



## 建置就業媒合資訊平台

The screenshot shows the Career Development Center website with a prominent job listing for 1111 Career Bank. The listing includes the text '精選職缺 x 薪優' and '逢甲大學'. A red box highlights this listing, and a callout bubble points to it with the text: '求職者可同步將履歷表匯進1111人力銀行人才資料庫'.

求職者可同步  
將履歷表  
匯進1111人力銀行  
人才資料庫

校友聯絡暨就業輔導處



## 專案精準就業媒合高

### 專案精準就業媒合計畫參與學生表現深獲企業肯定

-105學年度與9家企業合作，提供140個職缺數，**65位**報名參加，完訓後實際投遞履歷**77份**，第1階段履歷審核通過**33份(42.86%)**，第2階段實際參與面試**65位**，成功媒合**18位(22.22%)**。

-106學年度與26家企業合作，提供450個職缺數，**137位**報名參加，完訓後實際投遞履歷**158份**，第1階段履歷審核通過**118份(74.68%)**，第2階段實際參與面試**68位**，成功媒合**25位(36.76%)**。

學年度	105	106
企業數	9	26
職缺數	140	450
學生數	65(校友3)	68(校友26)
學生人次	77	158
履歷通過	33	118
通過率	42.86%	<b>74.68%</b>
面試通過人次	18	39
錄取率(人次)	23.37%	<b>24.68%</b>
面試通過人數	16(校友2)	25(校友7)
錄取率(人數)	24.61%	<b>36.76%</b>

校友聯絡暨就業輔導處

逢甲大學



5

## 回饋來的未來計劃

校友聯絡暨就業輔導處

逢甲大學

## 延長就業服務至畢業五年



逢甲大學校友聯絡暨就業輔導處公告

**12月份專屬逢甲人**  
精選優質職缺

**逢甲人可免費參加**

資格：畢業五年內 或 108年1月前畢業

本次特與業界人資主管、職涯諮詢顧問合作，  
全程關懷就業輔導(業界價值NT8,888培訓費)

**趕快掃一下QR code或至下列網址報名**

報名表連結：<https://goo.gl/forms/Vs090sMu73pDWeau2>

**有找工作、轉業...需求，趕快加入**  
千萬千萬別錯過

徵才廠商：優質標竿、學校友好、青年希望工程、薪資福利佳及校友相關企業...等

※除職缺媒合外，另有專屬職涯諮詢顧問引導及職涯發展陪伴  
※客製化培訓課程(職涯諮詢、履歷/面試技巧、1對1模擬面試...等)  
增進就業職能

承辦人員：郭崇章 先生 連絡電話：(04)2451-7250分機2274

逢甲大學校友聯絡暨就業輔導處 1016  
Career Development Center



敬邀各優質企業人資或徵才單位主管們  
加入我們的客製化精準就業媒合專案



我們要把**逢甲優秀、合適的人才**，  
介紹到各優質、知名、學生嚮往、  
校友相關企業工作

相信逢甲，掃一下QR code或輸入  
下列報名表網址，即加入專案

專案期程規劃

**精準**  
**徵才**

日期	內容
10月09日至10月19日	邀請徵才企業(提供職缺資訊) ※客製化職缺蒐集
10月09日至10月31日	調查(已畢業、剛退伍、轉業)需求對積極找工作的逢甲人調查
11月11日	職涯輔導工作坊(安排企業人資主管或職涯諮詢專家，給予客製化的輔導)
11月18日	
11月19日至12月14日	應徵者1 VS 1 職涯諮詢 蒐集履歷表
12月15日至12月21日	徵才企業審核履歷
12月24日至1月18日	筆試、面試 (可安排在本校空間)

報名表：<https://goo.gl/forms/7B8x27GpR4Pbu2Wo2>

承辦人員：郭崇章 先生 連絡電話：(04)2451-7250分機2274

逢甲大學校友聯絡暨就業輔導處 1016  
Career Development Center

# Thank You!



逢甲大學



## 培訓注意事項

### 一、上課須知

- (一)均應按時親自簽到及簽退，如有遲到或提前離開者應寫簽到或簽退時間，12月依人員全程參與培訓等各場次合計時數核發研習證明書。
- (二)上課期間請配戴識別證，並依照課表排定時間上課，並請提早入座，以免影響上課秩序。
- (三)課程進行中，手機請務必關機或調整成靜音，以免影響上課秩序。
- (四)參加者請遵守本培訓相關規定，除有不可抗力之原因外，請勿任意缺席。
- (五)各場培訓均現場進行前測、後測暨滿意度調查，並於培訓後一個月於職輔平臺線上發送回校實作後之成效調查，以彙整分析培訓成果，精進未來課程規劃。
- (六)遇突發事件需調整上課時間及地點時，將於職輔平臺公告，並由承辦學校另行通知參訓者。

### 二、生活須知

- (一)研習期間之午餐由承辦學校統籌，其他一切費用（如交通費、住宿費、電話費、停車費等）均請自理。
- (二)為響應環保，請學員自行攜帶餐具及杯子。
- (三)請維持教室之整潔，用畢之茶水、紙屑等請自行投入垃圾桶，並嚴禁吸煙及喧嘩。
- (四)研習期間請注意自身安全，並妥為保管自身證件及貴重物品，如不慎遺失物品，請自行負責。
- (五)個人如有需要，請自行準備個人醫藥物品。

